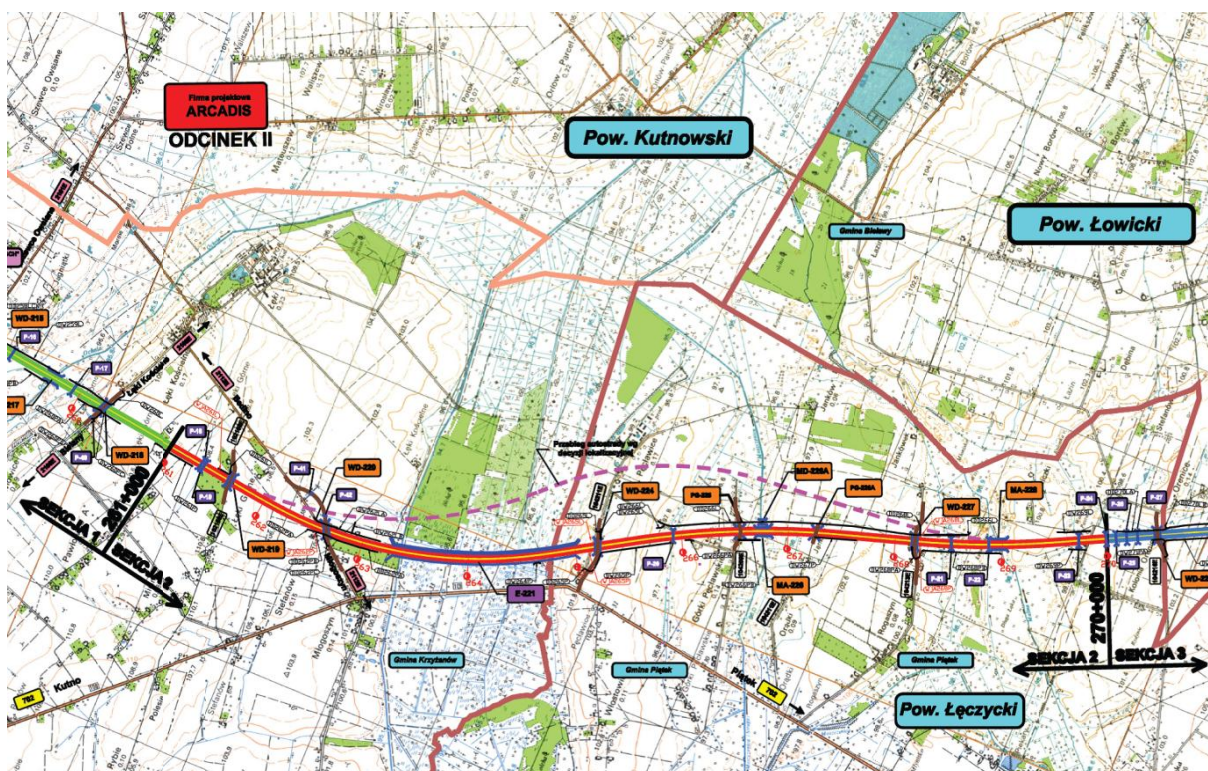


Budowa autostrady A-1 na odcinku : granica województwa kujawsko-pomorskiego/łódzkiego, do węzła Stryków od km 230+817 do km 295+850 – zadanie II, Odcinek 2 sekcja 2 od km 261+000 do km 270+000




na odcinku Kotliska (bez węzła) – Piątek (bez węzła)

Wykonawca	Zamawiający	Konsultant
		

BUDOWA AUTOSTRADY A-1 NA ODCINKU KOTLIŚKA-PIĄTEK



RAPORT MIESIĘCZNY NR 21 LIPIEC 2012 01.08.2012

<p>Budowa autostrady A-1 na odcinku : granica województwa kujawsko-pomorskiego/łódzkiego, do węzła Stryków od km 230+817 do km 295+850 – zadanie II , Odcinek 2 sekcja 2 od km 261+000 do km 270+000</p>		
<p>na odcinku Kotliska (bez węzła) – Piątek (bez węzła)</p>		
<p>Wykonawca</p> 	<p>Zamawiający</p> 	<p>Konsultant</p> 

RAPORT MIESIĘCZNY – LIPIEC 2012
 Umowa nr 3/08/U/2010 z 20 sierpnia 2010 r.

BUDOWA AUTOSTRADY A-1
NA ODCINKU KOTLIKA – PIĄTEK

Opracował :
IR Jerzy Głaszczak

Zatwierdził :
KP Piotr Bober

podpis

podpis.....

Dokument ten został opracowany dla niniejszego projektu lub jego części i nie może być stosowany lub użyty dla innych projektów bez odrębnego sprawdzenia i uzyskania uprzednio autoryzacji ZBM Inwestor Zastępczy. ZBM Inwestor Zastępczy nie ponosi odpowiedzialności z tytułu następstw użycia niniejszego dokumentu innego niż w celach, dla których został opracowany. Każda osoba korzystająca z niniejszego dokumentu w celach innych niż uzgodniono, dokonująca w nim zmian ponosi odpowiedzialność z tytułu ewentualnych strat lub szkód, na jakie mogłyby być narażony ZBM Inwestor Zastępczy. ZBM Inwestor Zastępczy nie ponosi odpowiedzialności z tytułu wydania niniejszego dokumentu wobec osób innych niż tych, dla których został opracowany.

Spis treści

1. OPIS PROJEKTU.....	7
1.1. Informacje o uczestnikach projektu	7
1.2. Informacje o finansowaniu Kontraktu	7
1.2.1. Roboty	7
1.2.2. Dofinansowanie	7
1.2.3. Zarządzanie	8
1.3. Terminy realizacji Kontraktu.....	8
1.4. Gwarancje i ubezpieczenia	8
2. OPIS ZAKRESU ROBÓT	8
2.1. Lokalizacja inwestycji.....	8
2.2. Zakres robót.....	8
2.3. Schemat przebiegu projektowanej Autostrady A-1 odc. Kotliska – Piątek.....	12
3. ZAAWANSOWANIE RZECZOWE	12
3.1. Postęp robót drogowych, mostowych i branżowych	12
3.1.1. Opis robót zrealizowanych w bieżącym miesiącu.....	12
3.1.2. Graficzne przedstawienie postępu robót w powiązaniu z harmonogramem	20
3.1.3. Graficzna prezentacja postępu robót obiektów mostowych	20
3.2. Informacja o robotach zaplanowanych i niezrealizowanych w okresie bieżącego miesiąca, w tym wskazanie przyczyn opóźnień.....	20
3.3. Informacja o podjętych działaniach ze strony ZK	20
3.4. Harmonogram rzeczowy postępu robót	21
3.4.1. Ocena zaawansowania robót.....	21
4. CZĘŚĆ FINANSOWA	23
4.1. Harmonogram finansowy	23
4.2. Postęp robót i płatności.....	23
4.3. Szacunki wartości Kontraktu.....	23
4.4. Kontrole finansowe Kontraktu.	24
5. RAPORT Z POSTĘPU ROBÓT	24
5.1. Mobilizacja wykonawcy	24
5.1.1. Uwagi ogólne	24
5.1.2. Mobilizacja personelu	24
5.1.3. Mobilizacja sprzętu	25

5.1.4. Podwykonawcy	27
5.1.5. Zaplecze Wykonawcy	27
5.1.6. BHP.....	27
5.2. Warunki pogodowe i ich wpływ na wykonywanie robót.	28
6. JAKOŚĆ.....	28
6.1. Program zapewnienia jakości	28
6.2. Kontrolne badania laboratoryjne	28
6.3. Zatwierdzone materiały	29
6.3.2. Wykaz zatwierdzonych materiałów.....	29
6.4. Zatwierdzone technologie	29
6.4.1. Tryb zatwierdzenia.....	29
6.5. Zatwierdzone wytwórnie.....	29
6.6. Problemy jakościowe w okresie sprawozdawczym.....	29
6.7. Kontrolne pomiary geodezyjne	30
7. ROSZCZENIA WYKONAWCY.....	30
7.1. Powiadomienia o roszczeniach	30
8. POLECENIA INŻYNIERA	32
8.1. Wykaz Poleceń Inżyniera	32
8.2. Zmiany	35
8.2.1. Wykaz dokumentów do zmian pod kątem Prawa Zamówień Publicznych i Warunków Kontraktu.....	35
9. PRZEJŚCIOWE ŚWIADECTWO PŁATNOŚCI	35
10. PLAN ROBÓT I PŁATNOŚCI NA KOLEJNY MIESIĄC	36
10.1. Opis Robót mostowych, drogowych i branżowych na kolejny miesiąc.....	36
10.2. Wartość planowanych robot na kolejny miesiąc:.....	36
10.3. Prognoza Inżyniera dla przerobów w następnych miesiącach.....	36
11. DZIAŁALNOŚĆ KONSULTANTA	36
11.1. Mobilizacja i Personel.....	37
11.2. Działalność Konsultanta na budowie.....	38
11.2.1. Narady Koordynacyjne, Rady Budowy i inne.	38
11.2.2. Wizytacje i kontrola budowy.	38
11.2.3. Wskaźniki realizacji Projektu.....	38

11.2.4. Organizacja ruchu tymczasowego	39
12. OCHRONA ŚRODOWISKA	39
12.1 Ochrona środowiska naturalnego	39
12.2. Kontakty ze społecznością lokalną	40
12.3. Nadzór archeologiczny	40
13.NADZÓR AUTORSKI	40
14.PODSUMOWANIE RAPORTU	41
15. DOKUMENTACJA FOTOGRAFICZNA.....	42

Załączniki:

Załącznik nr 1

„Schemat przebiegu projektowanej autostrady A-1 odc. Kotliska – Piątek”

Załącznik nr 2

„Graficzne przedstawienie postępu robót w powiązaniu z Harmonogramem.”

Załącznik nr 3

„Graficzna prezentacja postępu robót obiektów mostowych”

Załącznik nr 4

4 / 1 „Zestawienie wartości robót drogowych, branżowych i mostowych do końca czerwca 2012”

4 / 2 „Przekroczenia w pozycjach kosztorysowych – czerwiec 2012”

4 / 3 „Wartość robót wykonanych do czerwca 2012 – zestawienie PŚP”

Załącznik nr 5

„ Szczegółowe zestawienie pogodowe –czerwiec 2012”

Załącznik nr 6

„ Wykaz zatwierdzonych PZJ”

Załącznik nr 7

7 / 1 „Wykaz badań zleconych w okresie sprawozdawczym”

7 / 2 „Wyniki zleconych badań otrzymane w okresie sprawozdawczym”

Załącznik nr 8

„Wykaz zatwierdzonych materiałów”

Załącznik nr 9

„Wykaz wszystkich rysunków, dokumentacji, specyfikacji wykonanych przez Wykonawcę robót przedstawionych do akceptacji Konsultanta”

Załącznik nr 10

„Protokoły i Notatki ze spotkań w okresie sprawozdawczym”

Załącznik nr 11

„Wskaźniki realizacji projektu”

Załącznik nr 12

„Protokoły z kontroli zgodności wprowadzonego oznakowania robót z zatwierdzonymi projektami organizacji ruchu”

Załącznik nr 13

„Kopie list obecności”

Załącznik nr 14

„ Wykaz wszystkich decyzji i postanowień administracyjnych uzyskanych w trakcie i zgodnie z Kontraktem”

Załącznik nr 15

„Oświadczenie o kompletności dołączonej korespondencji”

Płyta DVD zawierająca:

1. Pełną korespondencję kontraktową z odcinka
2. Zdjęcia filmowe dokumentujące postęp robót
3. Niniejszy Raport w wersji edytowalnej i nieedytowalnej wraz z Załącznikami

1. OPIS PROJEKTU

1.1. Informacje o uczestnikach projektu

Zamawiający:

Generalna Dyrekcja Dróg Krajowych i Autostrad, Oddział w Łodzi
ul. Roosevelta 9, 90-056 Łódź

Wykonawca – Konsorcjum

- a) SANDO BUDOWNICTWO POLSKA Sp. z o.o.
ul. Emilii Plater 53, 00-113 Warszawa (Lider)
- b) CONSTRUCCIONES SANCHEZ DOMINGUEZ – SANDO S.A.
Avda Manoteras 46, 1a Planta, 28050 Madrid , Hiszpania

Nadzór Inwestorski – Konsorcjum

- a) Zakłady Budownictwa Mostowego - Inwestor Zastępczy Sp. z o.o.
ul. Julianowska 13, 03-338 Warszawa (Lider)
- b) SGS Polska Sp. z o.o.
ul. Bema 83, 01-233 Warszawa

Nadzór autorski – konsorcjum

- a) Arcadis Profil Sp. z o.o.
Al. Jerozolimskie 144, 02-305 Warszawa
- b) Mosty Katowice Sp. z o.o.
ul. Dolna 12, 40-555 Katowice
- c) Biuro Projektowo–Budowlane Dróg i Mostów „Transprojekt Warszawa” Sp. z o.o.
ul. Koniczynowa 11, 03-612 Warszawa
- d) DHV Polska Sp. z o.o.
ul. Domaniewska 41, 02-672 Warszawa

1.2. Informacje o finansowaniu Kontraktu

1.2.1. Roboty

Zaakceptowana Kwota Kontraktu zgodnie z Aneksem nr 1 z 21.03.2011 do Umowy Nr 3/07/R/2010 z 09.07.2010 zawartej pomiędzy GDDKiA Oddział w Łodzi, a wykonawcą wynosi netto: 419 881 478,67 PLN plus podatek VAT (22% do 31.12.2010, 23% od 01.01.2011), co łącznie stanowi kwotę brutto 516 216 333,84 PLN.

Maksymalna kwota zabezpieczenia wynosi 115% kwoty brutto, co stanowi kwotę 589 093 714,58 PLN.

1.2.2. Dofinansowanie

Dofinansowanie nr POIS.06.01.00-00-032/10-00 dla projektu „Budowa autostrady A-1, odcinek Toruń-Stryków” Planowany całkowity koszt Projektu wynosi 5 839 093 714,58 PLN Wysokość dofinansowania wynosi 3 261 883 689,65 PLN

1.2.3. Zarządzanie

Wynagrodzenie Konsultanta zgodnie z Aneksem nr 1 z dnia 28.03.2011 do Umowy nr 3/08/U/2010 z 20 sierpnia 2010 zawartym pomiędzy GDDKiA Oddział w Łodzi, a Konsultantem wynosi: netto 19 870 065,09 PLN plus podatek VAT (22% do 31.12.2010, 23% od 01.01.2011), co łącznie stanowi kwotę 24 422 764,67 PLN.

1.3. Terminy realizacji Kontraktu

Zgodnie z ANEKSEM nr 3 z dnia 29 czerwca 2012 r. do Umowy nr 3/07/R/2010 z dnia 9.07.2012 Wykonawca zobowiązuje się niniejszym wobec Zamawiającego do zakończenia Robót będących przedmiotem Umowy w terminie do 23.07.2012 r.

1.4. Gwarancje i ubezpieczenia

Wykonawca opłacił Gwarancję ubezpieczeniową należytego wykonania umowy i usunięcia wad Nr GKDo/163/2010/111-00-00-00 z dnia 30 czerwca 2010 r. w PZU SA w Szczecinie, oraz dołączył do niej Aneks nr 3 z dnia 25 maja 2012 r. wprowadzający na wniosek Zamawiającego zmiany do treści Gwarancji.

2. OPIS ZAKRESU ROBÓT

2.1. Lokalizacja inwestycji

Projekt „Budowa autostrady A-1 Toruń-Stryków od km 215+850 do km 291+000 na terenie województw: kujawsko-pomorskiego i łódzkiego.

Podzielony jest na cztery odcinki:

- Budowa Autostrady A-1 Toruń - Stryków węzeł Kowal - węzeł Sójki od km 215+850 do km 245 + 800 zadanie I odcinek IV/zadanie II odcinek 1A, 1B,
- Budowa Autostrady A-1 na odcinku województwa kujawsko-pomorskiego/łódzkiego do węzła Stryków od km 230+817 do km 295 + 850 - zadanie II odcinek 2 Sekcja 1 od km 245+800 do km 261+000, węzeł Sójki - węzeł Kotliska;
- Budowa Autostrady A-1, ode. Toruń-Stryków, na odcinku Kotliska (bez węzła) -Piątek (bez węzła); odcinek 2/sekcja 2/ od km 261+000 do km 270+000,
- Budowa Autostrady A-1, ode. Toruń-Stryków, na odcinku węzeł Piątek (z węzłem) -węzeł Stryków (bez węzła); odcinek 2/sekcja 3/ od km 270+000 do 273+400 do km oraz odcinek 3 od km 273+400 do km 291+000

Przedmiotem niniejszego raportu jest „Budowa Autostrady A-1, odc. Toruń-Stryków na odcinku Kotliska (bez węzła) – Piątek (bez węzła) odcinek2/sekcja2 od km 261+000 do km 270+000.

Wykonanie przedmiotowego odcinka objęte jest Decyzją nr 179/10 o zezwoleniu na realizację inwestycji drogowej wydanej 30 czerwca 2010r. przez Wojewodę Łódzkiego.

2.2. Zakres robót.

Zakres przedmiotowej inwestycji:

Roboty rozbiórkowe i przygotowawcze:

- wycinka zieleni kolidującej z budową autostrady,
- rozbiórki elementów dróg i ulic,
- rozbiórki elementów sieci uzbrojenia terenu,
- rozbiórki elementów małej architektury i ogrodzeń,
- budynków mieszkalnych i gospodarczych kolidujących z inwestycją.

1. Roboty drogowe:

- budowa autostrady w nowym śladzie zgodnie z parametrami klasy A na całej długości wskazanego przebiegu tj. ok. 9,0 km,
- *przebudowa dróg:*
 - przebudowa drogi powiatowej nr 2112E Bedlno - Młogoszyn na długości ok. 1,10 km (WD-220)
 - przebudowa drogi gminnej nr 102168E Łęki Kościelne - Polesie - na długości ok.0,50 km (WD-219)
 - przebudowa drogi gminnej nr 104211E Janki - Pęcławice - na długości ok.0,70 km (WD-224)
 - przebudowa drogi gminnej nr 104209E okolice Górek Pęcławskich na długości ok.0,65 km (PG-225)
 - przebudowa drogi gminnej Janków - Orądky - na długości ok.0,20 km (PG-226A)
 - przebudowa drogi gminnej nr 104213E Janówek - Rogaszyn na długości ok.0,80 km (WD-227)
- budowa nowych odcinków dróg dojazdowych,
- budowa zjazdów indywidualnych i publicznych z dróg dojazdowych i wewnętrznych
- budowa i przebudowa chodników, zatok, parkingów itp.,
- budowa dróg wewnętrznych w pasie drogowym autostrady,
- budowa systemu odwodnienia powierzchniowego,
- budowa i przebudowa ciągów pieszych.

2. Obiekty inżynierskie:

- budowa 3 wiaduktów drogowych w ciągu dróg gminnych:
 - WD-219, DG-102168E,
 - WD-224, DG-104211E,
 - WD-227, DG-104213E,
- budowa 1 wiaduktu drogowego w ciągu drogi powiatowej:
 - WD-220, DP- 2112E,
- budowa estakady nad doliną rzeki Bzury i Pęcławki:
 - E-221,
- budowa 2 mostów w ciągu autostrady:
 - MA-226, rz. Moszczenica,
 - MA-228, rz. Malinka,
- budowa 1 mostu w ciągu drogi dojazdowej:
 - MD-226A, rz. Moszczenica,

- budowa 2 przejazdów gospodarczych,
 - budowa 6 przepustów ekologicznych,
 - budowa przepustów autostradowych/drogowych
3. Kanalizacja deszczowa wraz z przepompowniami i urządzeniami oczyszczającymi:
- budowa sieci kanalizacji deszczowej,
 - budowę i przebudowę rowów melioracyjnych
 - budowa osadników i separatorów,
 - budowę zbiorników infiltracyjno - odparowujących,
4. Sieć wodociągowa i zaopatrzenie wodne w zakresie ochrony przeciwpożarowej:
- budowa sieci wodociągowej zasilającej hydranty ppoż. i zbiornika ppoż.,
 - przebudowa kolidującej sieci wodociągowej.
5. Urządzenia ochrony środowiska:
- urządzenia oczyszczające (osadniki, separatory) przed wprowadzeniem ścieków deszczowych oraz roztopowych do odbiorników,
 - budowa ekranów akustycznych,
 - system rowów szczelnych na wybranych odcinkach,
 - budowę przepustów ekologicznych i przejść dla zwierząt wymienionych w obiektach inżynierskich.
6. Zieleń:
- nasadzenia.
7. Urządzenia bezpieczeństwa ruchu:
- bariery ochronne,
 - bariery przeciwoślnościowe,
 - platformy z kolumnami alarmowymi,
 - elementy oznakowania poziomego i pionowego w tym fundamentowanych konstrukcji bramowych i kratownicowych,
 - ogrodzenie drogi,
 - zjazdy awaryjne,
 - przejazdy awaryjne,
 - wyjścia awaryjne w ekranach akustycznych.
8. Oświetlenie:
- budowę oświetlenia w ciągu drogi gminnej Nr I04209E,
 - przebudowa sieci oświetleniowej.
9. Przebudowa istniejącej infrastruktury technicznej:
- ciek naturalne oraz urządzenia wodne,
 - linie energetyczne SN i NN,
 - kanalizacja deszczowa,
 - linie teletechniczne,
 - sieć wodociągowa.
10. Zasilanie obiektów autostradowych:

- budowę sieci łączności autostradowej.

Parametry techniczne dróg.

AUTOSTRADA A-I

klasa techniczna -	A
prędkość projektowa -	Vp = 120 km/h
prędkość miarodajna -	Vm = 130 km/h
liczba pasów ruchu -	2/2
liczba pasów ruchu docelowa -	2/3
szerokość pasa ruchu -	3,75 m
szerokość pasa awaryjnego -	3,00 m
szerokość podwójnego pasa włączania -	7,00 m
szerokość podwójnego pasa wyłączenia -	7,00 m
szerokość pobocza -	1,25 m
skrajnia pionowa -	4,70 m
klasa obciążenia obiektów w ciągu autostrady -	A+Stanag 150
dopuszczalne obciążenie nawierzchni -	115 kN/oś
pas dzielący szerokości -	11,00 m - 11,50 m
opaski wewnętrzne szerokości -	0,50 m
pochylenie poprzeczne jezdni -	2,5 %;
szerokość pasa awaryjnego -	3,00 m
skrajnia pionowa -	4,70 m
kategoria ruchu -	KR6

Obiekty inżynierskie				
Lp.	Obiekt	Pikietaż	Przeszkoda	Typ konstrukcji
1.	WD-219	261+636,78	w ciągu dr. gminnej 102168E	dwuprzęsłowy ciągły ustrój płytowo-belkowy, sprężony L=31,0+31,0
2.	WD-220	262+642,48	w ciągu dr. powiatowej 2112E	czteroprzęsłowy ciągły ustrój płytowo-belkowy, sprężony Lt=21,0 +2*28,0 +21,0
3.	E-221	263+307,00	nad doliną rz. Bzury i Pęcławki	wieloprzęsłowy, ciągły ustrój skrzynkowy, sprężony Lt=35,0+8*45,0+2*35,0+8*45,0+2*35,0+8*45,0+2*35,0+7*45,0+35,0
4.	WD-224	265+213,65	w ciągu dr. gminnej 102211E	dwuprzęsłowy ciągły ustrój płytowo-belkowy, sprężony L=31,0+31,0
5.	PG-225	266+547,69 w 266+547,10 z	Przejście pod A-1 – dr. Gminna	dwie jednoprzęsłowe ramy żelbetowe, L0=10,0
6.	MA-226	266+756,64	w ciągu A-1 nad rz. Moszczenicą	jednoprzęsłowa rama żelbetowa L0=18,0
7.	MD- 226A	0+858,53 DD	w ciągu dr. Dojazdowej nad rz. Moszczenicą	jednoprzęsłowa rama żelbetowa L0=18,0
8.	PG-226A	267+249,75 w 267+248,55 z	przejście pod A-1 – dr. Gminna	dwie jednoprzęsłowe ramy żelbetowe, L0=10,0
9.	WD-227	268+182,06	w ciągu dr. Gminnej nr 104213E	czteroprzęsłowy ciągły ustrój płytowo-belkowy, sprężony Lt=21,0 +2*28,0 +21,0

10.	MA-228	268+940,96 w 268+943,09 z	w ciągu A-1 nad istniejącą rzeką	jednoprzęsłowy wolnopodparty ustrój płytowo-sprężony Lt=30,0
-----	--------	------------------------------	-------------------------------------	---

2.3. Schemat przebiegu projektowanej Autostrady A-1 odc. Kotliska – Piątek

Schemat przebiegu projektowanej Autostrady A-1 odc. Kotliska - Piątek przedstawiono w Załączniku nr 1.

3. ZAAWANSOWANIE RZECZOWE

3.1. Postęp robót drogowych, mostowych i branżowych

3.1.1. Opis robót zrealizowanych w bieżącym miesiącu.

Opis robót zrealizowanych w bieżącym miesiącu przedstawiono w tabeli:

Roboty planowane na miesiąc Lipiec	Zrealizowane w miesiącu Lipcu	Uwagi ! (przyczyny nie zrealizowania planu)
Uwaga: Procentowa realizacja prac jest podana narastająco.		
ROBOTY DROGOWE		
Stabilizacja cementem: 2002m ² DD262PC km 0+000 do 0+210 DW262PA km 0+000 do 0+120 DG104213E km 0+540 do 0+782	Wykonano	
Podbudowa z kruszywa łamanego: 11331m ² DD262PA km 0+000 do 0+696 DD262PC km 0+000 do 0+210 DW262LA km 0+000 do 0+690 DW266PB km 0+000 do 0+083 DD266L km 0+580 do 1+360 DG104209E km 0+400 do 0+644 DG104213E km 0+540 do 0+782 DD268L km 0+000 do 0+100 DW268P km 0+000 do 0+200	Wykonano	

<p>Warstwa wiążąca: 18359m²</p> <p>DW261P km 0+170 do 0+436</p> <p>DD261L km 0+000 do 0+295</p> <p>DD262PA km 0+000 do 0+696</p> <p>DD262PC km 0+000 do 0+210</p> <p>DW262LA km 0+000 do 0+690</p> <p>DW262PA km 0+000 do 0+120</p> <p>DW266PB km 0+000 do 0+120</p> <p>DD266L km 0+580 do 1+360</p> <p>DW267P km 0+000 do 0+398</p> <p>DD268L km 0+000 do 0+100</p> <p>DW268P km 0+000 do 0+200</p> <p>DW269L km 0+000 do 0+276</p> <p>DW269P km 0+000 do 0+164</p>	<p>Wykonano</p>	
<p>Warstwa ściernalna: 43057m²</p> <p>DW261P km 0+170 do 0+436</p> <p>DD261L km 0+000 do 0+295</p> <p>DD262PA km 0+000 do 0+696</p> <p>DD262PC km 0+000 do 0+210</p> <p>DW262LA km 0+000 do 0+690</p> <p>DW262PA km 0+000 do 0+120</p> <p>DW266PB km 0+000 do 0+120</p> <p>DW265P km 0+000 do 0+882</p> <p>DD266L km 0+580 do 1+360</p> <p>DG104209E km 0+000 do 0+644</p> <p>DW267P km 0+000 do 0+398</p> <p>DG104213E km 0+000 do 0+782</p>	<p>Wykonano</p>	

DD268L km 0+000 do 0+100 DW268P km 0+000 do 0+853 DW269L km 0+000 do 0+276 DW269P km 0+000 do 0+164 DG104211E km 0+000 do 0+964 DP211E km 0+000 do 0+250		
Podbudowa z BA: 10126m ² DG104209E km 0+400 do 0+644 DG104213E km 0+000 do 0+782 DG104211E km 0+000 do 0+230 DP211E km 0+730 do 1+100	Wykonano	
Podbudowa z BA WMS (E221): 5063m ² km 263+310 do 263+400 P	Wykonano	
Warstwa ścieralna z SMA – przejazd awaryjny: 4520m ² km 265+400 do 265+600 km 269+400 do 269+600	Wykonano	
Stabilizacja Rm=2,5MPa: 2130m ² WD227 km 0+425 do 0+780	Wykonano	
Rozbiórka dróg: DG104213E km 0+550 do 0+782 DG104211E km 0+000 do 0+080 DG104211E km 0+600 do 0+694	Wykonano	
Krawężnik: 895mb DG104213E km 0+555 do 0+782 DG Janków – Orądkki km 0+000 do 0+182 (PG226A) DG104209E km 0+413 do 0+443	Wykonano	

DG104209E km 0+500 do 0+644 DP2112E km 0+000 do 0+150		
Obrzeże: 918mb DG104213E km 0+555 do 0+782 DG Janków – Orądky km 0+000 do 0+182 (PG226A) DG104209E km 0+413 do 0+443 DG104209E km 0+500 do 0+644 DP2112E km 0+000 do 0+150 DG104211E km 0+200 do 0+440	Wykonano	
Chodnik: 2240m ² DG104213E km 0+555 do 0+782 DG Janków – Orądky km 0+000 do 0+182 (PG226A) DG104209E km 0+413 do 0+443 DG104209E km 0+500 do 0+644 DG104211E km 0+000 do 0+205 DP2112E km 0+000 do 0+150	Wykonano	
Nasyp z dokopu: 4050m ³ DD262PC km 0+000 do 0+213 DD262PA km 0+000 do 0+200 DD262PB km 0+000 do 0+220 DG104213E km 0+550 do 0+782	Wykonano	
Humusowanie skarp: WD224 wschód km 0+050 do 0+210 WD220 km 0+900 do 1+100	Wykonano	
Humusowanie pasa rozdziału: km 265+000 do 265+300	Wykonano	

Bariery stalowe – pobocza: WD224	Wykonano	
Bariery betonowe: 140 mb WD224 WD227	Wykonano	
Wykonanie poboczy z kruszywa: 3100m ² DD266L km 1+350 do 2+914	Wykonano	
Ekrany akustyczne: Montaż paneli ekranów akustycznych	Wykonano	
Oznakowanie pionowe: WD220 WD227 WD224 km 261+000 do 262+500	Wykonano	
Oznakowanie poziome: km 261+000 do 262+500 km 267+000 do 269+964,5 P	Wykonano	
ROBOTY MOSTOWE		
E221 Montaż balustrad schodów skarpowych	100% z 100%	
E221 Montaż paneli ekranów akustycznych	100% z 100%	
E221 Roboty wykończeniowe i porządkowe	100% z 100%	
E221 montaż dylatacji: 21P 11	100% z 100%	

<p>E221 montaż barieroporęczy</p>	<p>100% z 100%</p>	
<p>E221 antykorozja powierzchni żelbetowych i sprężonych</p>	<p>100% z 100%</p>	
<p>WD-224: Przeciwspadki z asfaltu twardolanego – 100% Próbne obciążenia – 100% Montaż balustrad schodów skarpowych – 100% Roboty wykończeniowe i porządkowe</p>	<p>100% z 100%</p>	
<p>PG-225: Montaż paneli ekranów akustycznych – 100% Montaż balustrad schodów skarpowych – 100% Roboty wykończeniowe i porządkowe</p>	<p>100% z 100%</p>	
<p>WD-227: Antykorozja powierzchni betonowych – 100% Montaż balustrad schodów skarpowych – 100% Roboty wykończeniowe i porządkowe</p>	<p>100% z 100%</p>	
<p>PG-226A: Montaż paneli ekranów akustycznych – 100% Montaż balustrad schodów skarpowych – 100% Roboty wykończeniowe i porządkowe</p>	<p>100% z 100%</p>	

MA-228:			
Antykorozyja powierzchni betonowych – 100%		100% z 100%	
Przeciwspadki z asfaltu twardolanego – 100%			
Montaż balustrad schodów skarpowych – 100%			
Roboty wykończeniowe i porządkowe			
MA-226:			
Montaż paneli ekranów akustycznych – 100%		100% z 100%	
Roboty wykończeniowe i porządkowe			
MD-226A:			
Montaż balustrad schodów skarpowych – 100%		100% z 100%	
Roboty wykończeniowe i porządkowe			
ROBOTY BRANŻOWE			
Kanalizacja deszczowa			
1	KD25	100% z 100%	
2	Z030	100% z 100%	
3	Z037	100% z 100%	
4	Z037	100% z 100%	
5	Z038	100% z 100%	
6	Z039	100% z 100%	
7	Montaż ścieków skarpowych, wylotów i studni spadowych	100% z 100%	
8	Roboty wykończeniowe na wpustach i studniach drenarskich	100% z 100%	
Drenaż drogowy			

1	KDR13L	100% z 100%	
2	KDR15P	100% z 100%	
Melioracje			
1	Rów R-A2.1	100% z 100%	
Łączność autostradowa			
1	Wykonanie prób szczelności	100% z 100%	
2		Łączność autostradowa – roboty wykończeniowe	
Energetyka - zasilanie			
1		Energetyka zasilanie E221 – roboty wykończeniowe i porządkowe	
Przepusty			
1	Pd11 Pd15 Pd14 Pd20 Pd10	100% z 100%	
Zbiorniki			
1	zb.38	100% z 100%	
2	zb.36	100% z 100%	
Inne			
1	Materace gabionowe	100% z 100%	
2	Montaż bram (ogrodzenie) – 100%	100% z 100%	
3	Montaż wylotów – drenaż zaprzeczółkowy – 8szt.	100% z 100%	
4	Montaż wylotów – drenaż rolniczy – 16szt.	100% z 100%	
5	Montaż siatki dogęszczającej – 500mb	100% z 100%	
6	Montaż lamp i puszek + okablowanie na PG225 – 16szt.	100% z 100%	
7	Montaż ogrodzenia – 6000mb	100% z 100%	

3.1.2. Graficzne przedstawienie postępu robót w powiązaniu z harmonogramem

Graficzne przedstawienie postępu robót w powiązaniu z Harmonogramem przedstawia Załącznik nr 2

3.1.3. Graficzna prezentacja postępu robót obiektów mostowych

Graficzna prezentacja postępu robót obiektów mostowych przedstawiona jest w Załączniku nr 3

3.2. Informacja o robotach zaplanowanych i niezrealizowanych w okresie bieżącego miesiąca, w tym wskazanie przyczyn opóźnień.

Zaawansowanie planowanych robót na dzień 23.07.2012 przedstawia się następująco:

- roboty drogowe – 100%
- roboty mostowe – 100%
- roboty branżowe – 100%

W/w roboty zostały wykonane w terminie Kontraktowym zgodnie z Aneksem nr 3 z 29 czerwca 2012 do Umowy nr 3/07/R/2010 z dnia 09.07.2010 przedłużającym termin zakończenia Robót do dnia 23.07.2012.

Po tym terminie prowadzone były roboty związane z usuwaniem drobnych usterek i roboty porządkowe.

3.3. Informacja o podjętych działaniach ze strony ZK

ZK w okresie sprawozdawczym wspólnie z Wykonawcą podjęli szereg działań w zakresie organizacji robót i wykorzystywana posiadanego potencjału ludzkiego i sprzętu, które w efekcie końcowym doprowadziły do zakończenia wszystkich robót podstawowych w terminie kontraktowym tj. do 23.07.2012.

Do działań tych należy zaliczyć:

- ciągły monitoring postępu robót oparty na szczegółowych roboczych Harmonogramach oddzielnych dla poszczególnych asortymentów robót,
- udział w codziennych naradach produkcyjnych z SANDO i podwykonawcami,
- udział w tworzeniu i monitorowaniu realizacji dostaw brakujących materiałów i wyrobów,
- wspólnie z Zamawiającym przyśpieszono płatności Wykonawcy (PŚP) co pozwoliło na znaczne przyśpieszenie płatności podwykonawcom zapewniające ich firmom jak i SANDO płynność finansową.

3.4. Harmonogram rzeczowy postępu robót

W okresie od 7.03.2011 do 5.01.2012 Wykonawca zrealizował roboty zgodnie z zatwierdzonym HR-F aktualizacja nr 1.

Natomiast od 5.01.2012 tj. od dnia złożenia przez Wykonawcę do zatwierdzenia HR-F aktualizacja nr 2 postęp robót jest monitorowany w oparciu o ten Harmonogram i szczegółowe Harmonogramy robót prowadzonych w warunkach zimowych w oparciu o zatwierdzone PZJ-ty.

Wobec faktu przedłużenia przez Zamawiającego Czasu na Ukończenie o 22 dni w stosunku do ustalonego Aneks nr 2 do 1 lipca 2012 Wykonawca ma obowiązek ukończyć Kontrakt do dnia 23 lipca 2012 r.

Wykonywanie robót w okresie 1-23 lipca 2012 r. opierało się na monitorowaniu postępu robót w oparciu o robocze, dzienne Harmonogramy.

Wykonawca planował zakres robót do wykonania na każdy kolejny dzień, a ZK monitorował postęp robót w oparciu o sprawozdania Wykonawcy z robót wykonywanych poprzedniego dnia.

3.4.1. Ocena zaawansowania robót.

Oceny stanu zaawansowania dokonano szczegółowo z rozbiciem na poszczególne asortymenty robót:

Uwagi do realizacji HR robót drogowych:

Rodzaj robót	Stan zaawansowania robót drogowych na 31.07.2012			
	Km 261+000 ÷ 263+313	Km 264+928 ÷ 266+756	Km 266+756 ÷ 268+940	Km 268+940 ÷ 270+000
Roboty ziemne	Zakończone	Zakończone	Zakończone	Zakończone
Odwodnienie dróg - przepusty	Zakończone	Zakończone	Zakończone	Zakończone
Podbudowy	Zakończone	Zakończone	Zakończone	Zakończone
Nawierzchnie bitumiczne	Zakończone	Zakończone	Zakończone	Zakończone
Roboty wykończeniowe	Zakończone	Zakończone	Zakończone	Zakończone
Urządzenia bezp. Ruchu	Zakończone	Zakończone	Zakończone	Zakończone
Elementy ulic	Zakończone	Zakończone	Zakończone	Zakończone
Zieleń drogowa (bez nasadzeń)	Zakończone	Zakończone	Zakończone	Zakończone
PRZEPUSTY ŻELBETOWE	Zakończone	Zakończone	Zakończone	Zakończone

Uwagi do realizacji HR robót mostowych:

Dzień: 31.07.2012				
<i>Monitoring robót prowadzonych na obiektach</i>				
Lp.	Symbol:	[km]	Roboty wykonywane	Roboty pozostałe do wykonania
1	WD-219	261+636	Zakończono wykonywanie robót na obiekcie	NA OBIEKCIE: Zakończono NA DOJAZDACH: Zakończono
2	WD-220	262+642	Zakończono wykonywanie robót na obiekcie	NA OBIEKCIE: Zakończono NA DOJAZDACH: Zakończono
3	WD-224	265+213	Zakończono wykonywanie robót na obiekcie	NA OBIEKCIE: Zakończono NA DOJAZDACH: Zakończono
4	PG-225	266+547	Zakończono wykonywanie robót na obiekcie	NA OBIEKCIE: Zakończono NA DOJAZDACH: Zakończono
5	MA-226	266+756	Zakończono wykonywanie robót na obiekcie	NA OBIEKCIE: Zakończono NA DOJAZDACH: Zakończono
6	MD-226A	0+858	Zakończono wykonywanie robót na obiekcie	NA OBIEKCIE: Zakończono NA DOJAZDACH: Zakończono
7	PG-226A	267+284	Zakończono wykonywanie robót na obiekcie	NA OBIEKCIE: Zakończono NA DOJAZDACH: Zakończono
8	WD-227	268+182	Zakończono wykonywanie robót na obiekcie	NA OBIEKCIE: Zakończono NA DOJAZDACH: Zakończono
9	MA-228	268+940	Zakończono wykonywanie robót na obiekcie	NA OBIEKCIE: Zakończono
10	E-221	263+307	Zakończono wykonywanie robót na obiekcie	Trwa usówanie drobnych wad i usterek

4. CZĘŚĆ FINANSOWA

4.1. Harmonogram finansowy

Złożony przez Wykonawcę Harmonogram finansowy – aktualizacja nr 1 został zatwierdzony 07.03.2011 r. i stanowi integralną Część III Harmonogramu rzeczowo-finansowego – aktualizacja nr 1.

Wykonawca w dniu 5.12.2011 przedłożył do zatwierdzenia HR-F aktualizacja nr, 2 w którym w załączniku nr 5 – Harmonogram finansowy przedłożono korektę planowanych przerobów do końca kontraktu.

W związku z podpisaniem przez Zamawiającego Aneksu nr 3 (przedłużającego Czas na Ukończenie o 22 dni tj. do dnia 23 lipca 2012) Wykonawca został zobowiązany do prowadzenia robót w okresie od 2-23 lipca br. w oparciu o Harmonogramyienne prowadzenia robót.

Nadal w mocy pozostaje Harmonogram Finansowy aktualizacja nr 2 zatwierdzony w dniu 27.04.2012 r.

4.2. Postęp robót i płatności

Zestawienie wartości robót drogowych, mostowych i branżowych za okres sprawozdawczy przedstawiono w zał. 4 z podziałem na:

- Zał. 4/1 – zestawienie wartości robót drogowych, mostowych i branżowych za okres od 11.06.2012 do 16.07.2012,
- Zał. 4/2 – przekroczenia w poz. Kosztorysowych za okres od 11.06.2012 do 16.07.2012.
- Zał. 4/3 – wartość robót wykonanych do 16.07.2012 – zestawienie PŚP 1-20.

4.3. Szacunki wartości Kontraktu

Szacunkowa wartość Kontraktu w okresie sprawozdawczym wynosi 516 804 019,29 PLN natomiast Maksymalna wartość zobowiązania wynosi 115% kwoty brutto, co stanowi kwotę 589.093.714,58 PLN

Opis	Wartość wg kosztu kontraktowego	Prognoza cen kontraktowych
Dział ogólny	11 980 635,25 zł	11 980 635,25 zł
Roboty drogowe	129 918 730,66 zł	129 918 730,66 zł
Roboty mostowe	359 906 626,47 zł	359 906 626,47 zł
Roboty branżowe	14 410 341,46 zł	14 998 026,91 zł
Cena Kontraktowa	516 216 333,84 zł	516 804 019,29 zł

Cena kontraktowa została zwiększona o wartość: **587 685,45 PLN**

Polecenie Inżyniera nr 2 z dnia 24.11.2010

Dotyczy: Rozpoczęcie robót na zbiornikach retencyjnych od nr.35 do nr.41- Subklauzula 3.3

4.4. Kontrole finansowe Kontraktu.

ZK stwierdza, że dotychczas nie otrzymał od KP żadnej informacji o Kontroli finansowej Kontraktu.

5. RAPORT Z POSTĘPU ROBÓT

5.1. Mobilizacja wykonawcy

5.1.1. Uwagi ogólne

Po okresie intensywnych opadów deszczu w m-cu czerwcu 2012 r i nadal częstych opadów w m-cu lipcu nastąpiła zwiększona mobilizacja ludzi i sprzętu co pozwoliło zakończyć wszystkie podstawowe roboty objęte Kontraktem w terminie do 23.07.2012 r.

Po tym terminie Wykonawca przystąpił do usuwania drobnych usterek i robót porządkowych oraz do odbiorów poszczególnych obiektów i robót przez Wojewódzki Inspektorat Nadzoru Budowlanego co pozwoli Zamawiającemu sukcesywnie uzyskiwać Decyzję – Pozwolenia o Użytkowanie.

5.1.2. Mobilizacja personelu

Wykonawca zgodnie z Warunkami Kontraktu oraz podpisaną Umową, a także biorąc pod uwagę warunki zimowe zatrudnił na budowie w okresie sprawozdawczym personel wg zestawienia w tabeli poniżej.

ZESTAWIENIE PERSONELU WYKONAWCY				
Lp.	Rodzaj stanowiska	Ilość osób wymagana wg aktualnego harmonogramu	Ilość osób zatrudnionych	Różnica
1	Dyrektor Kontraktu	1	1	0
2	Kierownik Budowy	1	1	0
3	Kierownicy Robót	11	19	8
4	Inżynierowie Budowy	7	17	10
5	Majstrowie	17	24	7
6	Robotnicy Wykwalifikowani	262	370	108
7	Brygadziści		37	37
8	Operatorzy Sprzętu	83	74	45
9	Kierowcy		54	
10	Geodeci		10	10
11	Laboratorium		14	14
12	Pracownicy ekonomiczno-administracyjni		13	13
łącznie		382	634	252

5.1.3. Mobilizacja sprzętu

Zaangażowanie sprzętu do realizacji robót obrazuje poniższa tabela.

ZESTAWIENIE SPRZĘTU WYKONAWCY						
Lp.	Rodzaj sprzętu	Ilość wymagana wg aktualnego harmonogramu	Ilość w użyciu ROBOTY DROGOWE	Ilość w użyciu ROBOTY MOSTOWE	Ilość w użyciu ROBOTY BRANŻOWE	Różnica
1	spycharka	3	3			0
2	równiarka	1	1			0
3	walec stalowy	9	10			1
4	walec okołkowy					
5	walec ogumiony					
6	koparko-ładowarka	2	6	1	9	14
7	koparka kołowa	10	2	2	3	5
8	koparka gąsienicowa		5		3	
9	zagęszczarka	6	5	2	10	11
10	ładownica	2	3	1		2
11	wozidło	2	4			2
12	samochód cięż. Samowładowczy	37	40	4	6	13
13	samochód z podnośnikiem		2		1	3
14	ciągnik z przyczepą	3	5	1	2	2
15	cysterna z wodą	1				
16	szczotka	2				
17	żuraw					0
18	mikser do stabilizacji + rozsyrywacz	1	1			0
19	rozścielacz	3	4			1
20	dźwig			1	1	2
21	agregat			2	5	7
22	skrapiarka	1	1			0
23	betonowóz		1			1
24	pompa		1		4	5
25	sprężarka			3		3
26	ładownica teleskopowa		1	1		2
27	palownica		1			1
28	nagrzewnice					0
29	kafar		2			2
30	podnośnik teleskopowy			12		12
31	wytwórnia betonu			3		
32	wytwórnia asfaltobetonu			1		
33	KMA200 mobilna wytwórnia mas					
	łącznie	83	98	30	44	89

5.1.4. Podwykonawcy

Lp.	Nazwa Podwykonawcy	Data zatwierdzenia
1.	BUDINŻ Jolanta Błaszczyk	18.11.2010
2.	STRABAG Sp.zo.o.	18.11.2010
3.	Stabilizacja Polska Sp. z o.o.	16.12.2010
4.	PILETES SP. z o.o.	16.12.2010
5.	ENERGOPOL SZCZECIN S.A.	16.12.2010
6.	Znaki Gostynin Sp. z o.o.	16.12.2010
7.	BM Instal Grodzki Sp. J.	16.12.2010
8.	Zieleo Miejska - Południe Sp.z o.o.	16.12.2010
9.	KELLER Polska Sp. z o.o.	16.12.2010
10.	CONWAY POLSKA Sp. z o.o.	17.01.2011
11.	Invest Mosty Sp. z o.o.	17.01.2011
12.	MeKano4 Sp. z o.o.	17.01.2011
13.	Roko Sp. z o.o.	18.01.2011
14.	Konsorcjum: MP Team Sp. z o.o. i HS-Ingreal a.s.	26.01.2011
15.	Ekonova Sp. z o.o.	09.02.2011
16.	Cimentaciones Especiales Andaluzas S.L.	09.02.2011
17.	Elbrox Henryka Bobioska	01.04.2011
18.	Most Sp. z o.o.	11.04.2011
19.	Himmel i Papesch Opole Sp. z o.o.	11.04.2011
20.	Hydropol Sp. z o.o. i Budmel Wojciech Żuk	12.04.2011
21.	BBV SYSTEM Sp. z o.o.	12.04.2011
22.	TOP GEO Brno spol. S R.O. Sp. z o.o.	19.05.2011
23.	„Alwikor” – Aleksander Ostrowski	07.2011
24.	Wargrom Sp. z o.o.	02.08.2011 / 20.09.2011
25.	TARCOPOL Sp. z o.o.	02.08.2011 / 20.09.2011
26.	Drogomex Sp. z o.o.	09.09.2011
27.	AHIS Sp. z o.o.	27.09.2011
28.	Traspol Sp. z o.o	27.09.2011
29.	Stalprodukt S.A.	29.12.2011
30.	Przedsiębiorstwo Drogowe BRUKER S.C	16.02.2012 (warunkowo)
31.	Przedsiębiorstwo robót Inżynieryjnych Krak – Inż. Sebastian Złociński	08.05.2012

5.1.5. Zaplecze Wykonawcy

Główne Biuro Budowy Wykonawcy usytuowane jest na terenie budowy pod adresem: Stefanów 2, 99-314 Krzyżanów.

5.1.6. BHP

Nie odnotowano zdarzeń ani wypadków podczas których mogło dojść do uszkodzenia ciała pracowników Wykonawcy i Podwykonawców.

5.2. Warunki pogodowe i ich wpływ na wykonywanie robót.

Na prowadzenie wszystkich asortymentów robót ujemny wpływ miały występujące w m-cu lipcu br. intensywne opady deszczu w poniżej wymienionych dniach:

- 01.07.12 – intensywność opadów 4 – 14 mm/12h
- 02.07.12 – intensywność opadów 4 – 14 mm/12h
- 03.07.12 – intensywność opadów 4 – 14 mm/12h
- 04.07.12 – intensywność opadów 4 – 14 mm/12h
- 06.07.12 – intensywność opadów 0 – 3 mm/12h
- 07.07.12 – intensywność opadów 4 – 14 mm/12h
- 10.07.12 – intensywność opadów 15 – 49 mm/12h
- 11.07.12 – intensywność opadów 0 – 3 mm/12h
- 12.07.12 – intensywność opadów 4 – 14 mm/12h
- 14.07.12 – intensywność opadów 4 – 14 mm/12h
- 15.07.12 – intensywność opadów 4 – 14 mm/12h
- 16.07.12 – intensywność opadów 4 – 14 mm/12h
- 17.07.12 – intensywność opadów 4 – 14 mm/12h
- 19.07.12 – intensywność opadów 4 – 14 mm/12h
- 16.07.12 – intensywność opadów 4 – 14 mm/12h
- 27.07.12 – intensywność opadów 0 – 3 mm/12h
- 29.07.12 – intensywność opadów 4 – 14 mm/12h

Szczegółowe zestawienie pogodowe za m-c czerwca podano w Załączniku nr 5.

6. JAKOŚĆ

6.1. Program zapewnienia jakości

Wykaz zatwierdzonych PZJ obrazuje tabela – Załącznik nr 6

6.2. Kontrolne badania laboratoryjne

Kontrolne badania laboratoryjne na zlecenie ZK dla poszczególnych rodzajów robót wykonuje Laboratorium Drogowe GDDKiA w Łodzi.

Zgodnie z Warunkami Kontraktu ZK zobligowany jest do zlecenia co najmniej 10% ilości badań określonych w STWiORB jako badania kontrolne.

Wykaz zleconych w okresie sprawozdawczym badań kontrolnych przedstawiono w Załączniku nr 7/1.

Otrzymane w okresie sprawozdawczym wyniki zleconych badań kontrolnych przedstawiono w Załączniku nr 7/2.

6.3. Zatwierdzone materiały

6.3.1. Tryb zatwierdzenia

1. Wykonawca robót występuje z wnioskiem o zatwierdzenie materiałów.
2. Zespół Konsultanta zleca badania kontrolne materiałów pod względem zgodności ze Specyfikacją Techniczną do Laboratorium Drogowego GDDKiA w Łodzi (np. wszelkiego rodzaju kruszywa)
3. Po uzyskaniu pozytywnych wyników badań kontrolnych Zespół Konsultanta zatwierdza te materiały

W przypadku negatywnych wyników badań kontrolnych Inżynier Poleceniem Inżyniera zobowiązuje Wykonawcę do wykonania badań arbitrażowych w oparciu o wyniki, których podejmuje dalsze działania.

6.3.2. Wykaz zatwierdzonych materiałów.

Wykaz zatwierdzonych materiałów – Załącznik nr 8

6.4. Zatwierdzone technologie

Wykaz zatwierdzonych projektów technologicznych – Załącznik nr 9

6.4.1. Tryb zatwierdzenia

Wykonawca przedkłada Inżynierowi do zatwierdzenia Projekty technologiczne i dokumentację do opracowania przez Wykonawcę w ramach ceny kontraktowej zgodnie z STWiORB – pkt 1.5.21. Dokumentacja Projektowa do wykonania przez Wykonawcę

6.5. Zatwierdzone wytwórnie

Zatwierdzono dla potrzeb budowy obiektów mostowych wytwórnie betonu

- Wytwórnia betonu w Młogoszynie - typ węzła Steter M-2, własność podwykonawcy firmy CEMEX Polska.
- Mobilna Wytwórnia Betonu własność podwykonawcy firmy STRABAG SP. z o.o.
- Wytwórnia rezerwowa Betonu dla WMB firmy STRABAG Sp. z o.o.
- II Mobilna Wytwórnia Betonu Młogoszyn Wytwórnia ARCEN – firmy CEMEX Polska

Zatwierdzono dla potrzeb robót drogowych:

- Wytwórnia Mas Bitumicznych – PRD Kutno Sp. z o.o.
- Wytwórnia Mas Bitumicznych – Masfalt Zgierz
- Wytwórnię Mas Bitumicznych – WMB Łódź

6.6. Problemy jakościowe w okresie sprawozdawczym

W miesiącu lutym wystąpiły spękania nawierzchni bitumicznych. W związku z powyższym Inżynier zlecił Wykonawcy opracowanie Programu Naprawczego.

Wykonawca po przeprowadzonej w obecności Inspektora Nadzoru Robót Drogowych wizji w terenie i dokonaniu odwiertów miejscach powstania spękań, przygotował dokumentację fotograficzną przedkładając wraz z nią „Technologię napraw spękań” do akceptacji Inżyniera.

Naprawy zostały wykonane zgodnie z zatwierdzoną Technologia w obecności Inspektorów Nadzoru.

6.7. Kontrolne pomiary geodezyjne

W miesiącu sprawozdawczym Zespół geodezyjny wykonywał następujące pomiary kontrolne:

- kontrolny pomiar warstwy ściernalnej 263+300 do 265+800str. I. i pr.
- kontrolny pomiar zbiorników ZB- 36, 37, 38
- kontrolny pomiar warstwy wierzchniej ustroju nośnego estakady E-221
- kontrolny pomiar dróg serwisowych
- kontrolny pomiar kolektorów kd-26 i 27
- kontrola inwentaryzacji powyż. wyk. przez PG „VITAMIS”

7. ROSZCZENIA WYKONAWCY

7.1. Powiadomienia o roszczeniach

Zestawienie Powiadomień o roszczeniach przedstawiono w tabeli poniżej:

LP.	Nr roszczenia	Roszczenie Wykonawcy	Roszczenie		Stanowisko IK		Stanowisko KP		Kompletność dokumentacji roszczeniowej ¹⁾	Uwagi
			koszt	czas	koszt	czas	koszt	czas		
1	Roszczenie nr 1	Brak dostępu do części Placu Budowy - działki 13/1 i 5/12.	—	Przedłużenie Czasu na Ukończenie o 60 dni na dzień 29.06.2012 plus dodatkowy czas na zrealizowanie WMMW do 06.05.2011	—	Roszczenie odrzucone w całości	Roszczenie odrzucone ostatecznie	—	Zamawiający stoi na stanowisku, że brak jest jakiegokolwiek podstaw uzasadniającego uznanie przedmiotowego roszczenia (pismo GDDKA-OI-R1/PB/1428/401.29.8.A-1/B z dnia 20.03.2012r). Wykonawca w piśmie K-A1532/08/06/2012/JUP z dnia 08.06.2012r. podtrzymuje Roszczenie nr 1	II
2	Roszczenie nr 2	Wstrzymanie robót i przeprowadzenie ratowniczych badań archeologicznych w km 263+000 + 263+350.	Przeniesiono do Roszczenia nr 7						Roszczenie nr 2 zostało zawarte w Raporcie Roszczenia nr 7. Tym samym Powiadomienie o Roszczeniu nr 2 stało się bezprzedmiotowe (pismo GDDKA-OI-R1/PB/1428/401.29.8.A-1/B z dnia 20.03.2012r).	
3	Roszczenie nr 3	Brak dostępu do części Placu Budowy zlikwidowanego na odcinku budowanej autostrady A1 od km 268+250 do km 270+000.	Dodatkowo poniesiony Koszt - 10 411 300,00 PLN	Przedłużenie Czasu na Ukończenie o 120 dni na datę 28.08.2012r	Roszczenie odrzucone	Roszczenie odrzucone	uznano 92/1 kwoty 126 001,43 PLN za wydłużony okres realizacji.	uznano 9 dni	Wykonawca w piśmie K-A1529/05/06/2012/JUP z dnia 05.06.2012r. po ponownej weryfikacji Roszczenia nr 3 występuje o dodatkowy Koszt w wysokości 5 706 085,28 PLN (w tym 2 025 131,28 PLN to Koszty wynikające z dłuższego czasu realizacji Kontraktu). W odpowiedzi (pismo ZBM/IZ-SGS/A/1/B/4/KUGIR/07/06/27/06/2012 z dnia 14.06.2012r), IK uznaje dodatkowy powyższą płatność jako bezzasadną. Zamawiający w piśmie (GDDKA-OI-R1/PB/1428/401.29.8.A-1/B z dnia 20.03.2012r) przynajmniej wydułżenie Czasu na Ukończenie w ilości 9 dni oraz koszty ogólne z tym związane.	I
4	Roszczenie nr 4	Brak dostępu do Placu Budowy, badania archeologiczne prowadzone przez Zamawiającego (Obręb Sielaków, Obręb Łęki Córne, Obręb Peławice, Obręb Janków, Obręb Rogaszyń, Obręb Ornice)	Roszczenie anulowane przez Wykonawcę							Roszczenie anulowane przez Wykonawcę
5	Roszczenie przejściowe nr 5	Nieprzewidywalne działania sil naturalny - wysoki stan wód (17.3), warunki podpowierzchniowe i hydrologiczne (4.12)	Całkowity dodatkowy i Nieprzewidywalny Koszt	Opóźnienie na dzień 05.07.2011r - 133 dni	Roszczenie odrzucone	Roszczenie odrzucone			K oraz Zamawiający z uwagi na brak zasadności przedmiotowego powiadomienia nie widzą podstaw do kontynuowania roszczeń ciągłych (pismo GDDKA-OI-R1/PB/1428/401.29.8.A-1/B z dnia 20.03.2012r). Wykonawca w piśmie K-A1532/08/06/2012/JUP z dnia 08.06.2012r. podtrzymuje roszczenie o przedłużenie Czasu na Ukończenie o co najmniej 133 dni, przedłużenie terminu realizacji WMMW, zapłaty za dodatkowe Koszty związane z wysokim i Nieprzewidywalnym stanem wód gruntowych oraz zapłaty za dodatkowe Koszty związane z realizacją Kontraktu w wydłużonym czasie.	Vb
6	Roszczenie nr 6	Wstrzymanie Robót i przeprowadzenie przez Zamawiającego ratowniczych badań archeologicznych na stanowiskach: od km 265+900 do km 266+100, od km 266+300 do km 266+400, od km 267+100 do km 267+400. Brak dostępu do części Placu Budowy (2.1), Wykopiska (4.24). Opóźnienia spowodowane przez władzę (6.5).	Mobilizacja sprzętu - 2 590 594,04 PLN; przebudowa drogi - 1 770 614,01 PLN; Koszty do poniesienia w wydłużonym czasie na Ukończenie - 1 275 000,00 PLN; Razem dodatkowy Koszt - 5 096 208,05 PLN	Przedłużenie Czasu na Ukończenie o 60 dni na datę 29.07.2012r	uznano 126 001,43 PLN za wydłużony okres realizacji Czasie na Ukończenie (za drugie 30 dni) oraz dodatkowy Koszt z tytułu przebudowy drogi gminnej nr 10413E w wysokości 1 502 868,02 PLN	uznano 42/82 kwoty 252 002,86 PLN za wydłużony okres realizacji oraz dodatkowy Koszt z tytułu przebudowy drogi gminnej nr 10413E w wysokości 1 502 868,02 PLN	uznano 42 dni	Zamawiający w piśmie GDDKA-OI-R1/PB/1428/401.29.8.A-1/B z dnia 20.03.2012r. przynajmniej Wykonawcy dodatkowy Czas na Ukończenie w wymiarze 42 dni oraz Koszty Ogólne z tym związane. Przynajmniej Koszty związane z drogą gminną 10413E w wysokości 1 502 868,02 PLN. Wykonawca w piśmie K-A1532/08/06/2012/JUP z dnia 08.06.2012r. podtrzymuje Roszczenie nr 6.	III	
7	Roszczenie nr 7	Brak dostępu do Placu Budowy, Wykopiska (4.24), km 263+300 do km 263+350.	Dodatkowy koszt 252 950,00 PLN (w tym montaż, demontaż i przesył paliwnicy - 100 000,00 PLN oraz roboty ziemne - 152 950,00 PLN) plus koszty za wydłużony okres realizacji - 1 950 000,00 PLN. Razem 1 602 950,00 PLN	Przedłużenie Czasu na Ukończenie o 62 dni na datę 01.07.2012r	uznano 100 000,00 PLN za roboty palowye plus 114 486,40 PLN za roboty ziemne	Roszczenie odrzucone	uznano 100 000,00 PLN za roboty palowye plus 114 486,40 PLN za roboty ziemne	Roszczenie odrzucone	Odwolanie Wykonawcy od decyzji IK i KP w piśmie K-A1/394/08/12/2011/JUP z dnia 08.12.2012. Odpowiedź IK - pismo nr ZBM/IZ-SGS/A/1/B/7/KUGIR/07/06/30/12/2011 z dnia 13.12.2011 uzasadniająca i podtrzymująca stanowisko IK. Wykonawca w piśmie K-A1532/08/06/2012/JUP z dnia 08.06.2012r. podtrzymuje Roszczenie nr 7.	III
8	Roszczenie nr 8 (zbiornice)	Konsekwencje braku dostępu do Placu Budowy.	Roszczenie zbiorcze		Roszczenie rozpatrywane w odrębnych procedurach roszczeniowych				K oraz Zamawiający z uwagi na brak zasadności przedmiotowych powiadomień nie widzą podstaw do kontynuowania roszczeń ciągłych (pismo GDDKA-OI-R1/PB/1428/401.29.8.A-1/B z dnia 20.03.2012r). Wykonawca w piśmie K-A1532/08/06/2012/JUP z dnia 08.06.2012r. stwierdza, że Roszczenie nr 8 powinno zostać rozpatzone.	Vb
9	Roszczenie nr 9	Zagrożenia stanowiska rybnego Zamawiającego - Sublokacja 17.3 Ogólnych i Szczególnych Warunków Kontraktu.	pompiowania na kwotę 503 454,12 PLN plus koszty za wydłużony okres realizacji na kwotę 675 000,00 PLN. Razem dodatkowy koszt w wysokości 1 178 454,12 PLN	Przedłużenie Czasu na Ukończenie o 30 dni do dnia 30.05.2012r	uznano całkowity koszt pompiowań 304 328,92 PLN plus koszty za wydłużony okres realizacji 126 001,43 PLN	Roszczenie - 30 dni przedłużenie Czasu na Ukończenie - 30.05.2012r	uznano pompiowania na kwotę 52 129,16 PLN plus 11 031 kwoty 126 001,43 PLN za wydłużony okres realizacji.	uznano 11 dni	Inżynier Kontraktu w piśmie ZBM/IZ-SGS/A/1/B/18/KUGIR/07/06/30/12/2012 z dnia 29.02.2012r. stwierdza, że niezuznana przez KP kwota w wysokości 252 199,76 PLN jest w pełni uzasadniona. Zamawiający w piśmie GDDKA-OI-R1/PB/1428/401.29.8.A-1/B z dnia 20.03.2012r. przynajmniej Wykonawcy dodatkowe wynagrodzenie w wysokości 52 129,16 PLN oraz przedłużenie Czasu na Ukończenie o 11 dni oraz Koszty Ogólne z tym związane. Wykonawca w piśmie K-A1532/08/06/2012/JUP z dnia 08.06.2012r. podtrzymuje Roszczenie nr 9.	III

10	Roszczenie nr 10	Brak dostępu do Placu Budowy wynikający z konieczności przeprowadzenia dodatkowych badań archeologicznych, na St. 31 Janków - Polecenie Inżyniera nr 38.	dodatkowo poniesiony Koszt za pompowania w wysokości 54 010,65 PLN plus koszty za wydłużony okres realizacji Kontraktu w wysokości 925 000,00 PLN	Przedłużenie Czasu na Ukończenie o 43 dni na datę 11.06.2012r	uznano 54 010,65 PLN za pompowania	Roszczenie odrzucone	uznano 54 010,65 PLN za pompowania	Roszczenie odrzucone	Odwolanie Wykonawcy od decyzji IK i KP w piśmie K-A1/393/08/12/2011/JP z dnia 08.12.2012. Odpowiedź K-pismo nr ZBM IZ-SGS/A-1/B/6/IK/R/GIR/07/01/52/02/2012 z dnia 13.12.2011 uzasadniająca i podtrzymująca stanowisko IK i Zamawiającego. Wykonawca w piśmie K-A1/532/08/06/2012/JP z dnia 08.06.2012r podtrzymuje Roszczenie nr 10.	III
11	Powiadomienie o Roszczeniu nr 11	Dodatkowe roboty związane z osuszeniem i uszczelnieniem gruntu.	Dodatkowa płatność	Ewentualne przedłużenie Czasu na Ukończenie	Roszczenie odrzucone	Roszczenie odrzucone	Roszczenie odrzucone	Roszczenie odrzucone	IK oraz Zamawiający z uwagi na brak zasadności przedmiotowych powiadomień nie widzą podstaw do kontynuowania roszczeń ciągłych (pismo GDDKIA-Ot-R1/PB/1428/401.29.8.A-1/B z dnia 20.03.2012r).	Va
12	Roszczenie nr 12	Braki w dokumentacji projektowej kolektorów deszczowych nr 27 i 28.	Dodatkowo poniesiony Koszt 255 000,00 PLN - dodatkowa mobilizacja.	—	Roszczenie odrzucone	—	Roszczenie odrzucone ostatecznie	—	Odwolanie Wykonawcy piśmie K-A1/466/21/02/2012/JP z dnia 21.02.2012r. Odpowiedź K piśmie ZBM IZ-SGS/A-1/B/16/IK/R/GIR/07/01/52/02/2012 z dnia 23.02.2012r uzasadniająca i podtrzymująca stanowisko IK. IK i Zamawiający są w trakcie rozpatrywania odwołania Wykonawcy i stwierdzają, że wynagrodzenie Wykonawcy z tytułu robót przy kanalizacji deszczowej zostanie rozliczone obmiarowo w oparciu o ilość robót odebranych i zatwierdzonych przez IN i tylko te kwoty są należne Wykonawcy - odwołanie Wykonawcy nie rokujące na pozytywne rozpatrzenie (pismo GDDKIA-Ot-R1/PB/1428/401.29.8.A-1/B z dnia 20.03.2012r). Wykonawca w piśmie K-A1/532/08/06/2012/JP z dnia 08.06.2012r podtrzymuje Roszczenie nr 12.	II
13	Powiadomienie o Roszczeniu nr 13	Kolizja Kanalizacji Deszczowej z Konstrukcjami Bramowymi.	Dodatkowa płatność	Przedłużenie Czasu na Ukończenie	Roszczenie odrzucone	Roszczenie odrzucone	Roszczenie odrzucone	Roszczenie odrzucone	Zdaniem IK i Zamawiającego przyczyną wywołującą Roszczenie nr 13 ustawa w dniu 30.11.2011r i tym samym Wykonawca realizuje przedmiotowe Roboty wg rysunków zamiannych. Rozliczenie Robót nastąpi w oparciu o odpowiednie poz. KO i obmiarów robót zatwierdzonych przez Inspektora Nadzoru (pismo GDDKIA-Ot-R1/PB/1428/401.29.8.A-1/B z dnia 20.03.2012r). Wykonawca w piśmie K-A1/532/08/06/2012/JP z dnia 08.06.2012r wnioskuje, że IK deklaruje wolę rozliczenia robót zamiannych w oparciu o odpowiednie pozycje KO i obmiaru robót zatwierdzone przez IN.	Va
14	Roszczenie nr 14	Nakładki tłumiące hałas na dyktacji estakady E-221.	Wypożyczenie dylatacji w nakładki tłumiące hałas - 1437 558,32 PLN	—	Roszczenie odrzucone	—	Roszczenie odrzucone ostatecznie	—	Zamawiający podtrzymuje swoje stanowisko w zakresie jakiegokolwiek podstaw uzasadniających przedmiotowe roszczenie (pismo GDDKIA-Ot-R1/PB/1428/401.29.8.A-1/B z dnia 20.03.2012r). Wykonawca w piśmie K-A1/532/08/06/2012/JP z dnia 08.06.2012r podtrzymuje Roszczenie nr 14.	II
15	Powiadomienie o Roszczeniu nr 15	Kolizja linii energetycznej niskiego napięcia z drogą nr 2112E	Dodatkowa płatność	Przedłużenie Czasu na Ukończenie	Roszczenie odrzucone	Roszczenie odrzucone	Roszczenie odrzucone	Roszczenie odrzucone	IK oraz Zamawiający z uwagi na brak zasadności przedmiotowych powiadomień nie widzą podstaw do kontynuowania roszczeń ciągłych (pismo GDDKIA-Ot-R1/PB/1428/401.29.8.A-1/B z dnia 20.03.2012r).	Roszczenie anulowane przez Wykonawcę
16	Powiadomienie o Roszczeniu nr 16	Wzrost cen paliw płynnych	Nieprzewidywalne dodatkowe wzrosty Kosztu realizacji.	—	Roszczenie odrzucone	—	Roszczenie odrzucone	—	IK oraz Zamawiający z uwagi na brak zasadności przedmiotowych powiadomień nie widzą podstaw do kontynuowania roszczeń ciągłych (pismo GDDKIA-Ot-R1/PB/1428/401.29.8.A-1/B z dnia 20.03.2012r). Wykonawca w piśmie K-A1/532/08/06/2012/JP z dnia 08.06.2012r podtrzymuje Roszczenie nr 16.	Va
17	Powiadomienie o Roszczeniu nr 17	Spekkania warstw bitumicznych	Dodatkowa płatność	Przedłużenie Czasu na Ukończenie	Roszczenie zasadne	Roszczenie odrzucone	Roszczenie odrzucone	Roszczenie odrzucone	Zamawiający przedstawi swoje stanowisko po uzupełnieniu dokumentów potwierdzających powyższe roszczenie z udowodnieniem uchybień lub błędów w dokumentach Zamawiającego oraz przedstawieniu wyników badań robót w miejscu spekania, które wykazują, że Wykonawca zachował należyłą staranność i pełną zgodność robót ze specyfikacjami (pismo GDDKIA-Ot-R1/PB/1428/401.29.8.A-1/B z dnia 20.03.2012r). Wykonawca w piśmie K-A1/532/08/06/2012/JP z dnia 08.06.2012r podtrzymuje Roszczenie nr 17.	IVa
18	Powiadomienie o Roszczeniu nr 18	Wzrost składek rentowych	Dodatkowa płatność	—	Roszczenie zasadne	—	Roszczenie odrzucone	—	Inżynier Kontraktu i Zamawiający przedstawił swoje stanowisko po przeanalizowaniu dokumentów uzasadniających, które powinny zawierać informacje potwierdzające powyższe roszczenie (pismo GDDKIA-Ot-R1/PB/1428/401.29.8.A-1/B z dnia 20.03.2012r). Wykonawca w piśmie K-A1/532/08/06/2012/JP z dnia 08.06.2012r podtrzymuje Roszczenie nr 18.	IVa
19	Powiadomienie o Roszczeniu nr 19	Aktualizacja ewidencji gruntów i terenów objętych Kontraktem.	Dodatkowa płatność	Przedłużenie Czasu na Ukończenie	Roszczenie odrzucone	—	Roszczenie odrzucone	—	Roszczenie nr 19 anulowane przez Wykonawcę	Roszczenie anulowane przez Wykonawcę
20	Powiadomienie o Roszczeniu nr 20	Zmiana cen towarów i materiałów oraz zmiana cen na roboty i usługi realizowane w wydłużonym okresie Kontraktu.	Szacunkowy dodatkowy poniesiony Koszt z tytułu wzrostu cen asfaltu w maju 2012r wynosi 98 787,99 PLN oraz dodatkowy Koszt z tytułu dodatkowej obsługi geodezyjnej za miesiąc maj 2012r - wynosi 50 000,00 PLN	—	Roszczenie odrzucone	—	Roszczenie odrzucone	—	Roszczenie nr 20 anulowane przez Wykonawcę	Va
21	Roszczenie nr 21	Zagrożenia stanowiące ryzyko Zamawiającego - wyjątkowo gwałtowne i częste opady deszczu, które spowodowały liczne uszkodzenia w już wykonanych robotach i wstrzymały czasowo wykonywanie robót przewidzianych do realizacji w tym okresie.	—	Przedłużenie Czasu na Ukończenie o 25 dni na datę 26.07.2012r	—	—	uznano przedłużenie Czasu na Ukończenie o 25 dni tj. na datę 26.07.2012r	Roszczenie nr 21 złożone do zaopiniowania przez KP.	Roszczenie nr 21 anulowane przez Wykonawcę	III

Roszczenia przedstawione w tabeli podzielono na:

- I. Roszczenia odrzucone - podlegające ponownemu rozpatrzeniu rokujące na pozytywne rozpatrzenie w zakresie wynikającym z przeprowadzonej analizy (0)
- II. Roszczenia odrzucone - ostatecznie (1, 3, 4, 12, 14)
- III. Roszczenia rozstrzygnięte - pozytywnie (2, 6, 7, 9, 10)
- IV. Powiadomienia o roszczeniach i Roszczenia przejściowe ciągłe – rokujące na pozytywne rozpatrzenie (17, 18)
- V. Powiadomienia o roszczeniach o Roszczenia przejściowe ciągłe – nie mające podstaw do ich pozytywnego rozpatrzenia (5, 8, 11, 13, 15, 16)

8. POLECENIA INŻYNIERA

8.1. Wykaz Poleceń Inżyniera

PI nr	Temat	Data
1.	Wstrzymanie robót w związku z koniecznością przeprowadzenia badań archeologicznych – Subklauzula 8.8.	20.10.2010
2.	Rozpoczęcie robót na zbiornikach retencyjnych od nr 35 do nr 41 – Subklauzula 3.3.	24.11.2010
3.	Wstrzymanie robót w związku z koniecznością przeprowadzenia badań archeologicznych – Subklauzula 8.8.	25.11.2010
4.	Wykonanie robót rozbiórkowych budynku gospodarczego położonego na dz. 13/1 – własność p. Olejniczaków – Subklauzula 3.3.	16.12.2010
5.	Wznowienie pracy na odcinkach, na których dokonano ostatecznego odbioru konserwatorskiego po wykonaniu ratunkowych badań archeologicznych – Subklauzula 8.12.	17.12.2010
6.	Wznowienie pracy na odcinkach, na których dokonano ostatecznego odbioru konserwatorskiego po wykonaniu ratunkowych badań archeologicznych – Subklauzula 8.12.	03.01.2011
7.	Wstrzymanie robót w związku z koniecznością przeprowadzenia badań archeologicznych – Subklauzula 8.8.	12.01.2011
8.	Program naprawczy.	26.01.2011
9.	Wykonanie robót rozbiórkowych budynku mieszkalnego położonego na dz. 13/1 – Subklauzula 3.3.	27.01.2011
10.	Opracowania i przedłożenia aktualnego Harmonogramu Rzeczowo – Finansowego – Subklauzula 3.3., Subklauzula 8.3.	08.02.2011
11.	Opracowania i przedłożenia szczegółowych Harmonogramów Rzeczowo – Finansowych dla poszczególnych obiektów mostowych – Subklauzula 3.3., Subklauzula 8.3.	16.02.2011
12.	Zawarcia Porozumienia z Urzędem Gminy w Krzyżanowie w zakresie korzystania z dróg publicznych.	17.02.2011
13.	Wznowienia pracy na odcinkach, na których dokonano ostatecznego odbioru konserwatorskiego po wykonaniu ratunkowych badań archeologicznych – Subklauzula 8.12.	18.02.2011
13/1.	Wznowienia pracy na odcinkach, na których dokonano ostatecznego odbioru konserwatorskiego po wykonaniu ratunkowych badań archeologicznych – Subklauzula 8.12	14.03.2011
14.	Wzmocnienia podłoża gruntowego pod nasypy na odcinkach, na których w PW przewidziano stabilizację cementem – Polecenie zmiany nr 1 – Subklauzula 3.3.	24.03.2011
15.	Wzmocnienia podłoża gruntowego pod nasypy na odcinkach, na których w PW przewidziano wykonanie przeciążenia nasypu (D.02.03.01)	24.03.2011
16.	Wykonania nasypu próbnego na odc. od km 268+450 do km 268+265.	24.03.2011
17.	Doprowadzenia podłoża na odc. od km 269+000 do km 270+000, na	29.03.2011

	którym wykonani ratunkowe badania archeologiczne, do stanu umożliwiającego budowę nasypów – Subklauzula 3.3.	
18.	Wstrzymania robót w związku z koniecznością przeprowadzenia badań archeologicznych – Subklauzula 8.8.	06.04.2011
19.	Wznowienia pracy na odcinkach, na których dokonano ostatecznego odbioru konserwatorskiego po wykonaniu ratunkowych badań archeologicznych – Subklauzula 8.12.	27.04.2011
19/1.	Wznowienia pracy na odcinkach, na których dokonano ostatecznego odbioru konserwatorskiego po wykonaniu ratunkowych badań archeologicznych – Subklauzula 8.12.	07.05.2011
19/2.	Przywrócenia terenu po ratowniczych badaniach archeologicznych w km od 268+250 do km 268+380 do stanu pierwotnego.	07.05.2011
19a.	Wstrzymania robót w związku z koniecznością przeprowadzenia badań archeologicznych – Subklauzula 8.8.	27.04.2011
19b.	Wstrzymania robót w związku z koniecznością przeprowadzenia badań archeologicznych – Subklauzula 8.8.	27.04.2011
19c.	Wstrzymania robót w związku z koniecznością przeprowadzenia badań archeologicznych – Subklauzula 8.8.	27.04.2011
20.	Negatywnych wyników badań kontrolnych betonu pali: E-221 i WD-224 – Subklauzula 4.9.	29.04.2011
21.	Wystąpien nr 09, 127 i 131 oraz Polecenia zmiany nr 1.	04.05.2011
22.	Negatywnych wyników badań kontrolnych betonu pali: E-221 – Subklauzula 4.9	04.05.2011
23.	Posadowienia przepustu nr 18 w km 261+324	12.05.2011
24.	Posadowienia przepustu nr 23 w km 269+714	12.05.2011
25.	Posadowienia przepustu nr 24 w km 269+964	12.05.2011
26.	Kolizji nr 17 – istniejący wodociąg DN 110mm w km 265+110	24.05.2011
27.	Kolizji nr 16 – istniejący wodociąg DN 110mm w km 262+650	24.05.2011
28.	Wznowienia pracy na odcinkach, na których dokonano ostatecznego odbioru konserwatorskiego po wykonaniu ratunkowych badań archeologicznych – Subklauzula 8.12.	25.05.2011
29.	Opracowania Programu Naprawczego do HR-F – aktualizacja nr 1 – Subklauzula 8.6.	26.05.2011
30.	Kolizji nr 19 – istniejący wodociąg DN 90mm w km 266+530	26.05.2011
31.	Kolizji nr 21 – istniejący wodociąg DN 110mm w km 268+240.	26.05.2011
32.	Posadowienia przepustu nr 22 w km 268+873	26.05.2011
33.	Wykonania podwieszenia rury $\phi=160\text{mm}$ na zawiesiach do konstrukcji przęsł estakady E-221 służącej do przeprowadzenia łączności autostradowej.	31.05.2011
34.	Doprowadzenie podłoża na odc. od km 266+350 do km 266+400, po badaniach archeologicznych do stanu umożliwiającego budowę nasypów - Subklauzula 3.3.	02.06.2011
35.	Rezygnacja z wykonania wymiany gruntów przez bagrowanie na wykonanie wykopu w gruntach kategorii I-IV – na odc. 268+450 do	07.06.2011

	268+625.	
36.	Negatywne wyniki badań kontrolnych betonu pali: E-221 - Subklauzula 4.9.	15.06.2011
37.	Wznowienie pracy na odc. 263+300 do 263+350 po wykonaniu badań archeologicznych.	15.06.2011
37/1	Wznowienie pracy na odc. 263+300 do 263+350 po wykonaniu badań archeologicznych.	22.06.2011
38.	Wstrzymania robót w związku z koniecznością przeprowadzenia badań archeologicznych – Subklauzula 8.8.	08.07.2011
39.	Wznowienia pracy na odcinkach, na których dokonano ostatecznego odbioru konserwatorskiego po wykonaniu ratunkowych badań archeologicznych – Subklauzula 8.12.	18.07.2011
40.	Wznowienia pracy na odcinkach, na których dokonano ostatecznego odbioru konserwatorskiego po wykonaniu ratunkowych badań archeologicznych – Subklauzula 8.12.	27.07.2011
41.	Przywrócenia terenu po zakończonych badaniach archeologicznych na st. Janków 31 do stanu umożliwiającego kontynuowanie robót zgodnie z Poleceniem Inżyniera nr 40.	27.07.2011
42.	Opracowania i przedłożenia do zatwierdzenia HR-F – aktualizacja nr 2 – Subklauzula 8.3, 8.6.	27.07.2011
43.	Negatywnych wyników badań kontrolnych betonu pali: E-221 – Subklauzula 4.9	08.08.2011
44.	Szczegółowych Harmonogramów Robót w rozbiu tygodniowym dla poszczególnych rodzajów robót.	29.08.2011
45.	Negatywnych wyników badań masy –beton asfaltowy AC WMS 16 (odwierty).	20.09.2011
46.	Umocnienie skarp wykopu materacami gabionowymi.	21.09.2011
47.	Nakładek tłumiących hałas na dylatacjach estakady E-221.	12.10.2011
48.	Rozliczenia zbiorników nr 26, 27 i 28.	25.10.2011
49.	Zbiornika p.poż nr 29.	21.11.2011
50.	Zbiornika p.poż nr 26.	21.11.2011
51.	Negatywnych wyników badań masy – beton asfaltowy AC WMS 16 (odwierty)	23.11.2011
52.	Opracowania i przedłożenia aktualnego Harmonogramu Rzeczowo – Finansowego – Subklauzula 3.3., Subklauzula 8.3.	28.11.2011
53.	Realizacji rozwiązania zamiennego na przęsłach estakady E-221.	05.12.2011
54.	Wyjścia awaryjne z ekranu akustycznego – Rewizja 01.	05.12.2011
55.	Negatywnych wyników badań masy – beton asfaltowy AC WMS 16 (odwierty).	14.12.2011
56.	Negatywnych wyników badań kontrolnych betonu przęseł estakady E-221 – Subklauzula 4.9	03.01.2012
57.	Negatywnych wyników badań kontrolnych betonu estakady E-221 – Subklauzula 4.9	05.01.2012
58.	Próbnym obciążeniom obiektów mostowych	17.01.2012
59.	Negatywnych wyników nasiąkliwości na obiektach mostowych.	19.01.2012
60.	Pęknięć i rys warstw bitumicznych	15.02.2012

61.	Wykonania 274 szt. studni wpadowych.	01.03.2012
62.	Badań warstw nawierzchni z mieszanek bitumicznych	21.05.2012
63.	Sporządzenia Szczegółowego Harmonogramu Roboczego wszystkich asortymentów robót dla trasy głównej A-1 na odc. Kotliska – Piątek.	20.06.2012
64.	Sporządzenia planów dziennych robót	02.07.2012
65.	Uzupełnianie Raportów Kontroli Robót o niezbędne dokumenty	05.07.2012
66.	Wykonanie zjazdów w obrębie obiektu WD-227 (dojazd od str. Wschodniej) w m. Rogaszyn w km 0+081,50 i 0+147,88 do dz. 54/1 i 128/3.	

8.2. Zmiany

Polecenie Dokonania Zmiany nr 1 dotyczące zmiany izolacji i warstwy wiążącej na przęsłach estakady E-221 zostało podpisane przez Kierownika Projektu w dniu 20.01.2012 r.

Polecenie Dokonania Zmiany nr 2 dotyczące zmiany grubości desek gzymsowych polimerobetonowych na 9-ciu obiektach mostowych z przyjętych w PB o gr. 80 mm na deski o grubości 40 mm zostało przez KP odrzucone. Rozliczenie wykonania tych robót nastąpi poprzez Roszczenie Wykonawcy na różnicę kosztów tych desek.

Polecenie Dokonania Zmiany nr 3 dotyczące zmiany szerokości schodów skarpowych przy wyjściach awaryjnych z ekranów akustycznych o szerokości 80 cm wg PB na szerokość 90 cm wg wymogu zawartego w uzgodnieniu PW przez straż pożarną i wprowadzoną przez Projektanta rysunku rewizja zostało podpisane przez Zamawiającego w dniu 08.06.2012 r.

8.2.1. Wykaz dokumentów do zmian pod kątem Prawa Zamówień Publicznych i Warunków Kontraktu

- wystąpienie Wykonawcy lub Inżyniera Kontraktu z wnioskiem o wprowadzenie zmian zgodnie z Klauzulą 13.1. – Prawo do Zmiany,
- opinia Zespołu konsultanta co do zasadności wniosku i proponowanych rozwiązań, opinia Projektanta lub Nadzoru Autorskiego do proponowanych rozwiązań,
- wycena robót objętych Poleceniem Zmiany wykonana przez Wykonawcę,
- opis szczegółowego zakres robót do Polecenia Zmiany przygotowany przez Zespół Konsultanta,
- sporządzenie wniosku przez Inżyniera Rezydenta o wydanie Polecenia Zmiany i uzgodnienie z Zamawiającym,
- po akceptacji Zamawiającego przekazanie Polecenia Zmiany Wykonawcy.

9. PRZEJŚCIOWE ŚWIADECTWO PŁATNOŚCI

Za okres od 11.06.2012 do 16.07.2012 Wykonawca planuje złożyć wniosek w PŚP nr 20 na szacunkową kwotę 12.445.240,00 PLN (netto) co stanowi 2,96 % Zaakceptowanej Kwoty Kontraktowej 419.881.478,67 PLN (netto).

Po sprawdzeniu przedłożonych obmiarów ostateczna kwota PŚP nr 20 może ulec nieznacznej zmianie.

Zestawienie PŚP wystawionych od 06.08.2010 do 16.07.2012 r – Załącznik nr 4-3.

10. PLAN ROBÓT I PŁATNOŚCI NA KOLEJNY MIESIĄC

10.1. Opis Robót mostowych, drogowych i branżowych na kolejny miesiąc

W związku z faktem, że Wykonawca zakończy wszystkie podstawowe roboty objęte Kontraktem w terminie umownym tj. do 23.07.2012 (Aneks nr 3) w kolejnym m-cu (do 20.08.2012 – ostateczny termin wystawienia przez Inżyniera Świadectwa Przejęcia Robót) będą usuwane drobne usterki i wykonywane roboty porządkowe.

10.2. Wartość planowanych robot na kolejny miesiąc:

Plan na 17.07.2012 – 23.07.2012 r.

Dział	Wyszczególnienie	Wartość kontraktowa (PLN) brutto	Wartość z HR-F akt.2 (PLN) brutto	% wartości kontraktowej	Wartość Planowana (PLN) brutto	% wartości kontraktowej
1	Wymagania Ogólne	11 980 635,25	0,00	0,00%	882 936,80	7,37%
2	Roboty Drogowe	129 918 730,66	0,00	0,00%	10 947 000,00	8,43%
3	Roboty Mostowe	395 906 626,47	0,00	0,00%	1 968 000,00	0,55%
4	Roboty Branżowe	14 410 341,46	0,00	0,00%	1 353 000,00	9,39%
	RAZEM:	516 216 333,84	0,00	0,00%	15 150 936,80	2,93%

Uwaga: w tabeli uwzględniono VAT = 23% dla robót od 01.01.2011

10.3. Prognoza Inżyniera dla przerobów w następnych miesiącach.

W związku z faktem, że Wykonawca zakończy wszystkie podstawowe roboty objęte Kontraktem w terminie umownym tj. do 23.07.2012 (Aneks nr 3) Inżynier nie dokonał prognozy na następny m-c.

11. DZIAŁALNOŚĆ KONSULTANTA

Działalność Konsultanta prowadzona jest w oparciu o Umowę nr 3/08/U/2010 zawartą 20 sierpnia 2010 r. w Łodzi pomiędzy:

Skarbem Państwa – Generalnym Dyrektorem Dróg Krajowych i Autostrad reprezentowanym przez pełnomocników:

1. inż. Zbigniewa Palińskiego – Dyrektora
2. mgr Barbarę Kielar – Z-cę Dyrektora

Oddział w Łodzi z siedzibą przy u. Roosevelta 9, 90-056 Łódź, zwanym dalej Zamawiającym a Konsorcjum firm:

1. Zakłady Budownictwa Mostowego Inwestor Zastępczy Sp. z o.o., ul. Julianowska 13, 03-338 Warszawa - Lider
2. SGS Polska Sp. z o.o., ul. Bema 83, 01-233 Warszawa zwanym dalej Konsultantem.

11.1. Mobilizacja i Personel

Kierownik Projektu zatwierdził skład Zespołu Konsultanta, który obrazuje poniższa tabela.

Lp.	Imię i Nazwisko	Stanowisko	Data zatwierdzenia	tel. kontaktowy
1.	Jerzy Głaszczak	Inżynier Rezydent IN Robót Mostowych -dodatkowo	2010-10-11	601-656-087
2.	Joanna Ambroziak	Asystent IR		603-253-259
3.	Lidia Szubert	Inspektor ds. Rozliczeń	2010-09-20	603-307-449
4.	Zbigniew Wirski	IN Robót Drogowych	2012-07-01	608-122-190
5.	Michał Żurawski	IN Robót Drogowych	2011-02-04	601-688-684
6.	Tomasz Wegner	IN Robót Mostowych	2011-12-12	609-800-899
7.	Jacek Tłustochowski	IN Robót Mostowych	2011-05-17	607-516-620
8.	Maciej Łuczyński	Asystent IN Robót Mostowych	2011-02-04	601-498-263
9.	Jolanta Kawa	Inspektor ds. Materiałowych, Technolog		601-341-651
10.	Maciej Jencz	Inspektor Nadzoru Robót Wod.-Kan.	2010-10-11	693-117-973
11.	Zbigniew Jachowicz	Inspektor Nadzoru Robót Elektrycznych i Elektroenerget.	2010-11-09	509-630-820
12.	Jarosław Wojtczak	Inspektor Nadzoru Robót Telekomunikacyjnych	2010-11-09	660-360-990
13.	Jarosław Bentkowski	Inspektor Nadzoru Robót Ogólnobudowlanych	2011-12-01	
14.	Wiesław Bryłka	Inspektor Nadzoru Robót Melioracyjnych	2011-08-01	
15.	Mariola Lis	Inspektor Nadzoru ds. Zieleni	2010-10-07	608-103-552
16.	Paweł Owczarek	Archeolog	2010-10-13	509-923-344
17.	Marcin Winkler	Specjalista ds. Ochrony Środ.	2010-09-20	608-103-552
18.	Roman Nowakowski	Geodeta	2010-09-20	601-890-382
19.	Janusz Lewandowski	Geodeta	2010-09-27	604-124-428

W zakresie zarządzania i nadzoru na etapie poprzedzającym budowę Zespół Konsultanta dokonał weryfikacji dostarczonej dokumentacji projektowej.

Zespół Konsultanta opracował i przedłożył w dniu 20.10.2010 do Zamawiającego Raport Otwarcia.

Zgodnie z SIWZ Rozdział 2. WOU, Art. 12. Personel i Sprzęt. Pkt 12.3 Konsultant zorganizował stałe biuro Inżyniera Kontraktu, które rozpoczęło działalność od 17.09.2010.

Adres biura: ul. Grunwaldzka 3. 99-300 Kutno

Tel. 24 355 80 10, fax: 24 355 80 11

Zgodnie z SIWZ Rozdział 2. WOU Art. 19. Przejściowe i końcowe raporty i opracowania z postępu prac. Pkt 19.2. Konsultant opracował i przedłożył w dniu 10.09.2010 do akceptacji Kierownika Projektu opracowanie pt. „Organizacja i metodologia zarządzania Projektem”.

System Zapewnienia Jakości i Bezpieczeństwa jest realizowany przez Zespół Konsultanta w oparciu o zatwierdzone PZJ-y dla poszczególnych rodzajów robót przygotowanych przez Wykonawcę i ich nadzorowanie z uwzględnieniem zleczonych badań i pomiarów kontrolnych.

11.2. Działalność Konsultanta na budowie.

Plac budowy został przekazany Wykonawcy Protokółem w dniu 29.07.2010.

Data rozpoczęcia dla Inwestycji jest dzień 06 sierpnia 2010r.

Konsultant rozpoczął działalność na Kontrakcie od dnia 27.08.2010.

11.2.1. Narady Koordynacyjne, Rady Budowy i inne.

Lp.	Data spotkania	Protokół	Temat	Uczestnicy/ Przedstawiciele	Miejsce
1	2	3	4	5	6
1.	04.07.2012	Narada Koordynacyjna nr 49	wg Programu Narady Koordynacyjnej	Z, W, ZK, NA	Biuro IK Kutno
2.	11.07.2012	Spotkanie z Zamawiającym	Spraw Nadzoru	Z, ZK	GDDKiA/o Łódź
3.	18.07.2012	Narada Koordynacyjna nr 50	wg Programu Narady Koordynacyjnej	Z, W, ZK, NA	Biuro IK Kutno
4.	20.07.2012	Rada Budowy nr 23	wg Programu Rady Budowy	Z, W, ZK, NA	Biuro IR Stryków
5.	27.06.2012	Spotkanie z Zamawiającym	Umowa uzupełniająca ZK	Z, ZK, ZBM	GDDKiA/o Łódź

Protokoły z Rady Budowy i Narad Koordynacyjnych zawarto w Załączniku nr 10.

Notatki ze spotkań w dniach 11.07.2012 i 24.07.2012 zawarto w Załączniku nr 10.

11.2.2. Wizytacje i kontrola budowy.

W okresie sprawozdawczym miały miejsce następujące wizytacje budowy:

- w dniu 03.07.2012 przedstawiciel GDDKiA p. Joanna Wieczorek – Biernat
- w dniu 11.07.2012 przedstawiciele GDDKiA – doradcy techniczni p. David Kelly, Tomasz Koprowski
- w dniu 25.07.2012 kontrola budowy ze strony Dep. Ochr. Środ. GDDKiA Warszawa
- w dniu 27.07.2012 przedstawiciele GDDKiA w osobach: Dyr. T. Rudnickiego i Dyr. M. Karolaka.

11.2.3. Wskaźniki realizacji Projektu.

Wskaźniki realizacji Projektu zamieszczone zostały w Załączniku nr 11

11.2.4. Organizacja ruchu tymczasowego.

W okresie sprawozdawczym nie wdrożono nowych Projektów organizacji ruchu tymczasowego na czas budowy.

Dotychczasowe Protokoły z kontroli zgodności wprowadzonego oznakowania tymczasowej organizacji ruchu z zatwierdzonymi Projektami przedstawia załącznik nr 12.

12. OCHRONA ŚRODOWISKA

12.1 Ochrona środowiska naturalnego

Trwają prace porządkowe pod wybudowaną estakadą, związane z usunięciem drogi technologicznej i platform.

Trwa montaż ogrodzenia autostradowego wraz z siatką dogęszczającą przeciw migracji małych zwierząt. Do końca lipca zamontowano ok. 4.500 mb ogrodzenia dogęszczającego wraz z przewieszkami gwarantującymi grawitacyjne zrzucenie wspinających się zwierząt.

Trwa montaż ekranów akustycznych na E221, na ukończeniu jest montaż drogowych ekranów akustycznych. Rozpoczęto oklejanie przezroczystych ekranów akustycznych brązową folią przeciwoślనిeniową.

Podczas rutynowej kontroli placu budowy stwierdzono zagrożenie uwięzienia gadów i płazów w piaskownikach prowadzących wodę opadową z kanalizacji deszczowej do systemu oczyszczającego. Odłowiono nieliczne płazy (zarówno żywe jak i martwe)(Fot1,2,3), zagrożenie to zostanie w większości przypadków wyeliminowane po zakończeniu montażu siatek dogęszczających oraz płotków naprowadzających. W miejscach niezabezpieczonych konieczny będzie montaż pomostów ułatwiających wychodzenie uwięzionych zwierząt.

W związku z dużym opóźnieniem w montażu ogrodzeń głównych wraz z dogęszczającymi w większości zbiorników retencyjnych osiedliły się płazy składając skrzek z którego przeobraziły się kijanki. Wykonawca po przeobrażeniu się kijanek w dorosłe osobniki będzie zobligowany do odłowienia płazów oraz ich ewakuacji do zbiorników zastępczych, prace te będą prowadzone po zakończeniu wykonywania ogrodzeń w rejonie zbiorników.

Trwają prace wykończeniowe i porządkowe wokół ostatnich ukończonych zbiorników oraz wzdłuż całej trasy autostrady.

Ukończono ukształtowanie otoczenia przepustów P21, P22 i P23, wykonano łagodne podejścia dla małych zwierząt do półek gabionowych. Kosze gabionowe w przepuście P22 nadal okresowo znajdują się pod wodą. We wszystkich przepustach kosze gabionowe będą jeszcze obsypane humusem by uniknąć powstawaniu pułapek pomiędzy narzutem kamiennym i siatką.

Podczas kontroli placu budowy w dniu 25.07.2012 przedstawiciele Departamentu Środowiska GDDKiA oraz Wydziału Ochrony Środowiska z Oddziału w Łodzi sprawdzili poprawność wykonywanych robót z wymogami OŚ. Zaproponowano wzmocnienie nawierzchni materacy gabionowych z użyciem wylewki betonowej bez narzutu kamiennego, obecnie oczekujemy na pismo nakazujące zastosowania takiego rozwiązania.

12.2. Kontakty ze społecznością lokalną

Zgłoszone roszczenia osób trzecich Wykonawca skierował do Ubezpieczyciela.

12.3. Nadzór archeologiczny

W miesiącu sprawozdawczym przeprowadzone prace na budowie Autostrady A-1 podlegające nadzorowi archeologicznemu nie ujawniły faktów istotnych archeologicznie.

13. NADZÓR AUTORSKI

W związku ze stanowiskiem ARCADIS Warszawa przekazanym Z i ZK przez Generalnego Projektanta p. Andrzeja Wiszowatego, że brak jest podpisanej Umowy między ARCADIS i Zamawiającym na prowadzenie Nadzoru Autorskiego na budowie dla odc. Kotliska – Piątek wszystkie problemy projektowe, techniczne, itp. są zgłaszane do ARCADISU przez Pana Macieja Gajewskiego – przedstawiciela NA.

Większość problemów branży drogowej jest rozwiązywana na bieżąco przez Pana Macieja Gajewskiego. Natomiast problemy branżowe są kierowane do Projektantów poszczególnych branż i w tych przypadkach rozwiązywanie ich zdaniem ZK trwa niestety często zbyt długo (2 – 4 tygodnie), co skutkuje już zgłaszanymi roszczeniami ze strony SANDO.

Natomiast pozostaje w mocy prowadzenie Nadzór Autorski przez Mosty Katowice wg. ustalonych zasad tzn. przedstawiciele tej jednostki pełnią Nadzór Autorski na budowie, odbierają od ZK wszelkie wystąpienia w sprawach technicznych, przekazują do Mostów Katowice i dostarczają odpowiedzi na kartach Nadzoru Autorskiego.

Rozwiązano ostatecznie problem 3 zjazdów z nowo budowanej drogi stanowiącej dojazd do PG-225 od strony wschodniej.

Projektant przekazał z dokumentacją rysunki obejmujące te dodatkowe zjazdy (nie ujęte w PB i PW) i zostaną one wykonane jako roboty dodatkowe.

Rozwiązano również problem kolizji linii napowietrznej niskiego napięcia z dojazdem do WD-220 od strony zachodniej. Rozwiązanie zaproponowane przez Projektanta i uzgodnione z energetyką polegające na przejściu pod nasypem linią kablową (przecisk) zostało wykonane jako robota dodatkowa.

Pozostałe problemy projektowe rozwiązywano na bieżąco. Praktycznie na dzień 23 lipca 2012 nie ma żadnych problemów projektowych do rozwiązania.

14. PODSUMOWANIE RAPORTU

W kolejnych punktach Raportu opisano szczegółowo warunki realizacji robót w okresie sprawozdawczym. Również opisano niekorzystny wpływ warunków atmosferycznych (częste opady deszczu), które miały niewątpliwie ujemny wpływ na prowadzenie robót w m-cu lipcu. Tym niemniej Wykonawca przy zastosowaniu różnych zmian organizacyjnych i dodatkowych mobilizacji ludzi i sprzętu oraz prowadzeniu wielu asortymentów robót również w porze nocnej wykonał praktycznie w terminie do 23.07.2012 wszystkie podstawowe roboty na Kontrakcie.

W dniu 23.07.2012 Wykonawca złożył do Inżyniera wnioski o wystawienia Świadectwa Przejęcia Robót.

W okresie od 24.07.2012 do 20.08.2012 ZK prowadzi przeglądy wykonanych robót, ustala z Wykonawcą zakres drobnych usterek i niedoróbek oraz termin ich usunięcia (w trybie natychmiastowym).

Tym sposobem na 20.08.2012 tj. ostatnia data wystawienia Świadectwa Przejęcia Robót Wykonawca powinien zakończyć usuwanie wszystkich usterek, tym samym zakończyć wszystkie roboty objęte Kontraktem.

Do wykonania w m-cu wrześniu tzn. w okresie zgłaszania wad i usterek (etap II po realizacji robót) pozostaje praktycznie wykonanie nasadzeń zieleni. Roboty te musiały być przesunięte gdyż ze względów technologicznych w okresie lata nie mogą być prowadzone.

Również w okresie po 20.08.2012 r zostaną wykonane roboty dodatkowe – dodatkowe siatki dogęszczające na dł. 4,5 km na odc. od km 261+000 do km 270+000.

Reasumując należy podkreślić, że mimo niesprzyjających warunków atmosferycznych w okresie czerwiec – lipiec 2012 Wykonawca dołożył wszelkich starań aby ukończyć roboty w terminie Kontraktowym i termin ten tj. 23.07.2012 został dotrzymany.

15. DOKUMENTACJA FOTOGRAFICZNA

Fot. 1 SMA 265+400 01.07.2012



Fot. 2 SMA 265+600 01.07.2012



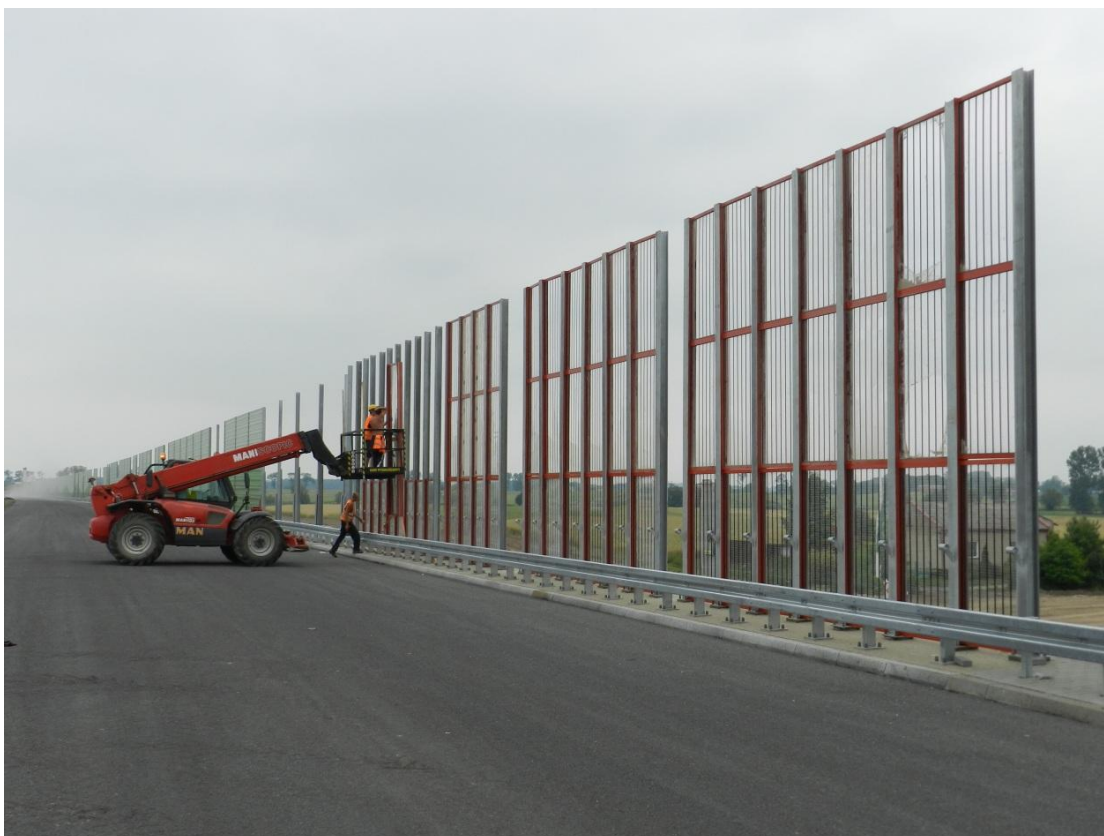
Fot. 3 SMA 266+500 02.07.2012



Fot. 4 Montaż szklanych wypełnień ekranów akustycznych na estakadzie E-221 03.07.2012



Fot. 5 Montaż wypełnień ekranów akustycznych na PG-226A



Fot. 6 Widok na most autostradowy MA-226 03.07.2012



Fot. 7 Widok na most autostradowy MA-228 03.07.2012



Fot. 8 SMA przejazd awaryjny 03.07.2012



Fot. 9 Zbiornik nr 41 0,07.2012



Fot. 10 Montaż bramy 06.07.2012



Fot. 11 Trasowanie i oczyszczanie powierzchni pod oznakowanie poziome 06.07.2012



Fot. 12 Warstwa ścieralna z BA na drodze serwisowej 268+500 07.07.2012



Fot. 13 Roboty ziemne na najeździe do WD-227 07.07.2012



Fot. 14 Warstwa ściernalna z BA pod PG-226A 09.07.2012



Fot. 15 Zbiorniki 35 i 37 09.07.2012



Fot. 16 Droga serwisowa przy MD-226A 09.07.2012



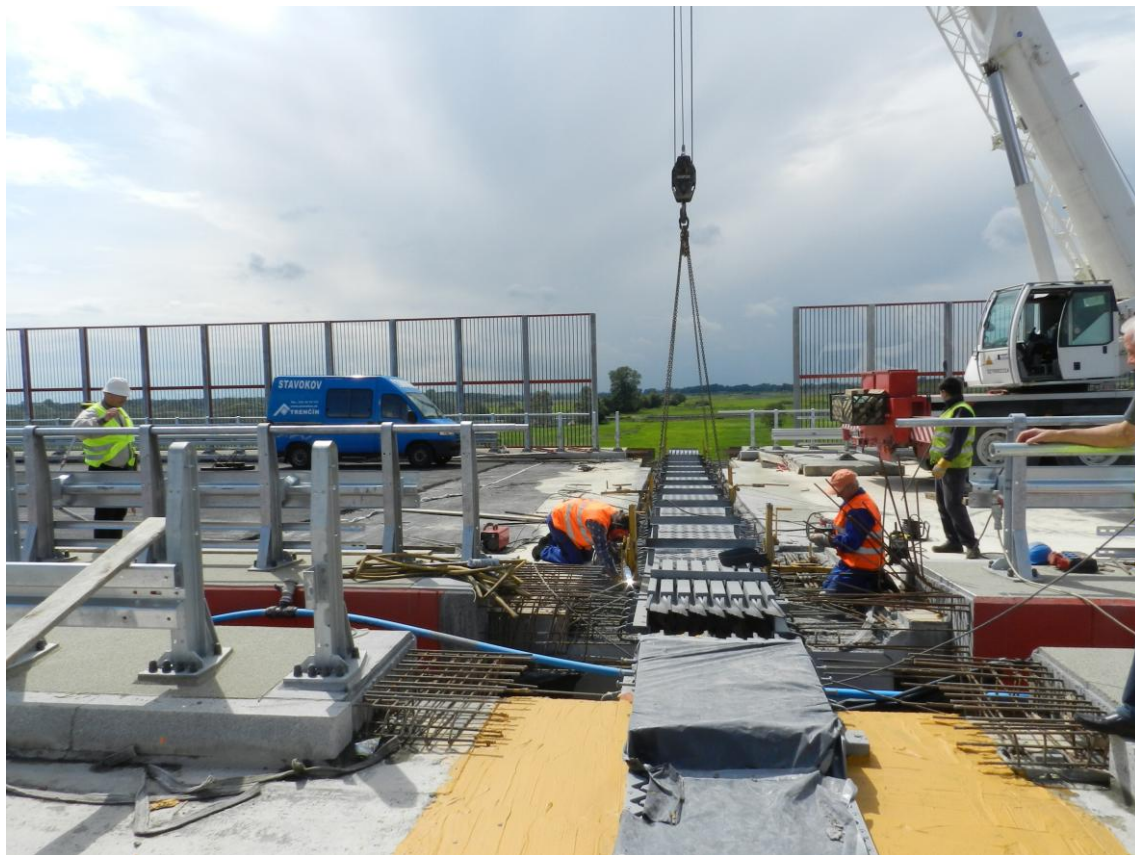
Fot. 17 Chodnik przed PG-225 11.07.2012



Fot. 18 Badanie VSS kruszywa na drodze serwisowej 14.07.2012



Fot. 19 Montaż ostatniej dylatacji pośredniej na lewej nitce estakady E-221 16.07.2012



Fot. 20 Oznakowanie poziome grubowarstwowe 18.07.2012



Fot. 21 Schody skarpowe 23.07.2012



Fot. 22 Widok na koniec odcinka Kotliska – Piątek 23.07.2012



Załącznik nr 1

„Schemat przebiegu projektowanej autostrady A-1 odc. Kotliska – Piątek”

Załącznik nr 2

**„Graficzne przedstawienie postępu robót
w powiązaniu z Harmonogramem.”**

Załącznik nr 3

„Graficzna prezentacja postępu robót obiektów mostowych”

Załącznik nr 4

4 / 1

**„Zestawienie wartości robót drogowych, branżowych i mostowych
do końca czerwca 2012”**

4 / 2

„Przekroczenia w pozycjach kosztorysowych –czerwiec 2012”

4 / 3

„Wartość robót wykonanych do czerwca 2012 – zestawienie PŚP”

Załącznik 5

„Szczegółowe zestawienie pogodowe –czerwiec 2012”

Załącznik nr 6

„Wykaz zatwierdzonych PZJ”

Załącznik 7

7 / 1

„Wykaz badań zleconych w okresie sprawozdawczym”

7 / 2

„Wyniki zleconych badań otrzymane w okresie sprawozdawczym”

Załącznik 8

„Wykaz zatwierdzonych materiałów”

Załącznik 9

„Wykaz wszystkich rysunków, dokumentacji, specyfikacji wykonanych przez Wykonawcę robót przedstawionych do akceptacji Konsultanta”

Załącznik 10

„Protokoły oraz Notatki ze spotkań w okresie sprawozdawczym”

Załącznik 11

„Wskaźniki realizacji projektu”

Załącznik 12

**„Protokoły z kontroli zgodności wprowadzonego oznakowania robót
z zatwierdzonymi projektami organizacji ruchu”**

Załącznik 13

„Kopie list obecności”

Załącznik 14

„Wykaz wszystkich decyzji i postanowień administracyjnych uzyskanych w trakcie i zgodnie z Kontraktem”

Załącznik 15

„Oświadczenie o kompletności dołączonej korespondencji”

Płyta DVD

- 1. Pełna korespondencja kontraktowa dot. odc. Kotliska - Piątek**
- 2. Zdjęcia filmowe dokumentujące postęp robót**
- 3. Niniejszy Raport w wersji edytowalnej i nieedytowalnej wraz z Załącznikami**