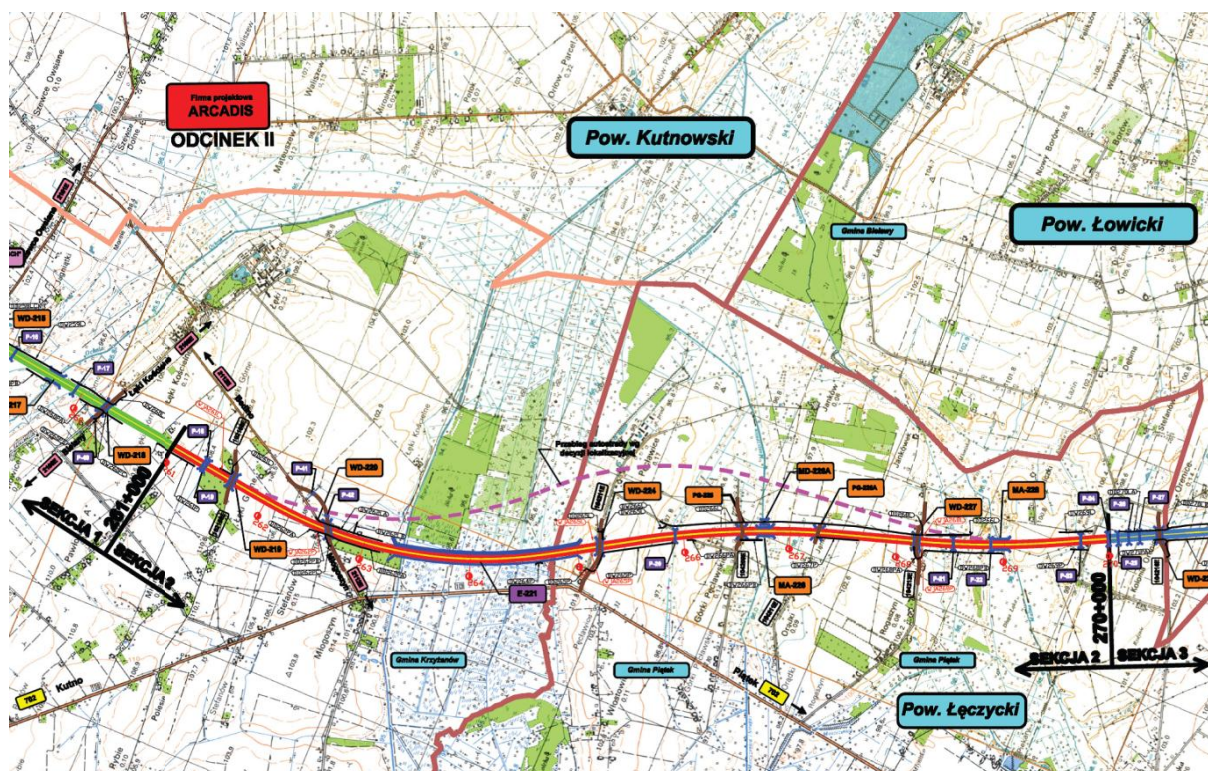


Budowa autostrady A-1 na odcinku : granica województwa kujawsko-pomorskiego/łódzkiego, do węzła Stryków od km 230+817 do km 295+850 – zadanie II, Odcinek 2 sekcja 2 od km 261+000 do km 270+000




na odcinku Kotliska (bez węzła) – Piątek (bez węzła)

Wykonawca 	Zamawiający 	Konsultant
---------------	-----------------	----------------

BUDOWA AUTOSTRADY A-1 NA ODCINKU KOTLIŚKA-PIĄTEK



RAPORT MIESIĘCZNY NR 8 CZERWIEC 2011 01.07.2011

<p>Budowa autostrady A-1 na odcinku : granica województwa kujawsko-pomorskiego/łódzkiego, do węzła Stryków od km 230+817 do km 295+850 – zadanie II , Odcinek 2 sekcja 2 od km 261+000 do km 270+000</p>		
<p>na odcinku Kotliska (bez węzła) – Piątek (bez węzła)</p>		
<p>Wykonawca</p> 	<p>Zamawiający</p> 	<p>Konsultant</p> 

RAPORT MIESIĘCZNY – CZERWIEC 2011

Umowa nr 3/08/U/2010 z 20 sierpnia 2010 r.

**BUDOWA AUTOSTRADY A-1
NA ODCINKU KOTLIKA – PIĄTEK**

Opracował :
IR Jerzy Głaszczak

Zatwierdził :
KP Piotr Bober

podpis

podpis.....

Dokument ten został opracowany dla niniejszego projektu lub jego części i nie może być stosowany lub użyty dla innych projektów bez odrębnego sprawdzenia i uzyskania uprzednio autoryzacji ZBM Inwestor Zastępczy. ZBM Inwestor Zastępczy nie ponosi odpowiedzialności z tytułu następstw użycia niniejszego dokumentu innego niż w celach, dla których został opracowany. Każda osoba korzystająca z niniejszego dokumentu w celach innych niż uzgodniono, dokonująca w nim zmian ponosi odpowiedzialność z tytułu ewentualnych strat lub szkód, na jakie mogłyby być narażony ZBM Inwestor Zastępczy. ZBM Inwestor Zastępczy nie ponosi odpowiedzialności z tytułu wydania niniejszego dokumentu wobec osób innych niż tych, dla których został opracowany.

Spis treści

1. OPIS PROJEKTU.....	7
1.1. Informacje o uczestnikach projektu	7
1.2. Informacje o finansowaniu Kontraktu	7
1.2.1. Roboty	7
1.2.2. Dofinansowanie	7
1.2.3. Zarządzanie	8
1.3. Terminy realizacji Kontraktu.....	8
1.4. Gwarancje i ubezpieczenia	8
2. OPIS ZAKRESU ROBÓT	8
2.1. Lokalizacja inwestycji.....	8
2.2. Zakres robót.....	8
2.3. Schemat przebiegu projektowanej Autostrady A-1 odc. Kotliska – Piątek.....	12
3. ZAAWANSOWANIE RZECZOWE	12
3.1. Postęp robót drogowych, mostowych i branżowych	12
3.1.1. Opis robót zrealizowanych w bieżącym miesiącu.....	12
3.1.2. Graficzne przedstawienie postępu robót w powiązaniu z harmonogramem	22
3.1.3. Graficzna prezentacja postępu robót obiektów mostowych	22
3.2. Informacja o robotach zaplanowanych i niezrealizowanych w okresie bieżącego miesiąca, w tym wskazanie przyczyn opóźnień.....	22
3.3. Informacja o podjętych działaniach ze strony ZK	23
3.4. Harmonogram rzeczowy postępu robót	23
3.4.1. Ocena zaawansowania robót.....	23
4. CZĘŚĆ FINANSOWA	27
4.1. Harmonogram finansowy	27
4.2. Postęp robót i płatności.....	27
4.3. Szacunki wartości Kontraktu.....	28
4.4. Kontrole finansowe Kontraktu.	28
5. RAPORT Z POSTĘPU ROBÓT	29
5.1. Mobilizacja wykonawcy	29
5.1.1. Uwagi ogólne	29
5.1.2. Mobilizacja personelu	29
5.1.3. Mobilizacja sprzętu	30

5.1.4. Podwykonawcy	32
5.1.5. Zaplecze Wykonawcy	32
5.1.6. BHP	32
5.2. Warunki pogodowe i ich wpływ na wykonywanie robót.	32
6. JAKOŚĆ.....	33
6.1. Program zapewnienia jakości	33
6.2. Kontrolne badania laboratoryjne	33
6.3. Zatwierdzone materiały	33
6.3.2. Wykaz zatwierdzonych materiałów.	33
6.4. Zatwierdzone technologie	33
6.4.1. Tryb zatwierdzenia	33
6.5. Zatwierdzone wytwórnie	33
6.6. Pomiar geodezyjne	34
7. ROSZCZENIA WYKONAWCY	34
7.1. Powiadomienia o roszczeniach	34
8. POLECENIA INŻYNIERA	36
8.1. Wykaz Poleceń Inżyniera	36
8.2. Zmiany	38
8.2.1. Wykaz dokumentów do zmian pod kątem Prawa Zamówień Publicznych i Warunków Kontraktu.....	38
9. PRZEJŚCIOWE ŚWIADECTWO PŁATNOŚCI	38
10. PLAN ROBÓT I PŁATNOŚCI NA KOLEJNY MIESIĄC	38
10.1. Opis Robót drogowych i branżowych na kolejny miesiąc	38
10.2. Wartość planowanych robót na kolejny miesiąc:.....	40
10.3. Prognoza Inżyniera dla przerobów w następnych miesiącach.....	40
11. DZIAŁALNOŚĆ KONSULTANTA	41
11.1. Mobilizacja i Personel	41
11.2. Działalność Konsultanta na budowie.....	42
11.2.1. Narady Koordynacyjne, Rady Budowy i inne.	42
11.2.2. Wizytacje i kontrola budowy.	43
11.2.3. Wskaźniki realizacji Projektu.....	43
11.2.4. Organizacja ruchu tymczasowego.	43

12. OCHRONA ŚRODOWISKA	43
12.1 Ochrona środowiska naturalnego	43
12.2. Kontakty ze społecznością lokalną	44
12.3. Nadzór archeologiczny	44
13. NADZÓR AUTORSKI	45
14. PODSUMOWANIE RAPORTU	45
15. DOKUMENTACJA FOTOGRAFICZNA.....	47

Załączniki:

Załącznik nr 1

„Schemat przebiegu projektowanej autostrady A-1 odc. Kotliska – Piątek”

Załącznik nr 2

„Graficzne przedstawienie postępu robót w powiązaniu z Harmonogramem.”

Załącznik nr 3

„Graficzna prezentacja postępu robót obiektów mostowych”

Załącznik nr 4

4 - 1 „Zestawienie wartości robót drogowych, branżowych i mostowych do końca czerwca 2011”

4 - 2 „Przekroczenia w pozycjach kosztorysowych – czerwiec 2011”

4 - 3 „Wartość robót wykonanych do czerwiec 2011 – zestawienie PŚP”

Załącznik nr 5

„ Szczegółowe zestawienie pogodowe – czerwiec 2011”

Załącznik nr 6

„ Wykaz zatwierdzonych PZJ”

Załącznik nr 7

„Wyniki zleconych badań kontrolnych”

Załącznik nr 8

„Wykaz zatwierdzonych materiałów”

Załącznik nr 9

„Wykaz wszystkich rysunków, dokumentacji, specyfikacji wykonanych przez Wykonawcę robót przedstawionych do akceptacji Konsultanta”

Załącznik nr 10

„Protokoły i Notatki ze spotkań w okresie sprawozdawczym”

Załącznik nr 11

„Wskaźniki realizacji projektu”

Załącznik nr 12

„Protokoły z kontroli zgodności wprowadzonego oznakowania robót z zatwierdzonymi projektami organizacji ruchu”

Załącznik nr 13

„Kopie list obecności”

Załącznik nr 14

„ Wykaz wszystkich decyzji i postanowień administracyjnych uzyskanych w trakcie i zgodnie z Kontraktem”

Załącznik nr 15

„Oświadczenie o kompletności dołączonej korespondencji”

Płyta DVD zawierająca:

1. Pełną korespondencję kontraktową z odcinka
2. Zdjęcia filmowe dokumentujące postęp robót
3. Niniejszy Raport w wersji edytowalnej i nieedytowalnej wraz z Załącznikami

1. OPIS PROJEKTU

1.1. Informacje o uczestnikach projektu

Zamawiający:

Generalna Dyrekcja Dróg Krajowych i Autostrad, Oddział w Łodzi
ul. Roosevelta 9, 90-056 Łódź

Wykonawca – Konsorcjum

- a) SANDO BUDOWNICTWO POLSKA Sp. z o.o.
ul. Emilii Plater 53, 00-113 Warszawa (Lider)
- b) CONSTRUCCIONES SANCHEZ DOMINGUEZ – SANDO S.A.
Avda Manoteras 46, 1a Planta, 28050 Madrid , Hiszpania

Nadzór Inwestorski – Konsorcjum

- a) Zakłady Budownictwa Mostowego - Inwestor Zastępczy Sp. z o.o.
ul. Julianowska 13, 03-338 Warszawa (Lider)
- b) SGS Polska Sp. z o.o.
ul. Bema 83, 01-233 Warszawa

Nadzór autorski – konsorcjum

- a) Arcadis Profil Sp. z o.o.
Al. Jerozolimskie 144, 02-305 Warszawa
- b) Mosty Katowice Sp. z o.o.
ul. Dolna 12, 40-555 Katowice
- c) Biuro Projektowo–Budowlane Dróg i Mostów „Transprojekt Warszawa” Sp. z o.o.
ul. Koniczynowa 11, 03-612 Warszawa
- d) DHV Polska Sp. z o.o.
ul. Domaniewska 41, 02-672 Warszawa

1.2. Informacje o finansowaniu Kontraktu

1.2.1. Roboty

Zaakceptowana Kwota Kontraktu zgodnie z Aneksem nr 1 z 21.03.2011 do Umowy Nr 3/07/R/2010 z 09.07.2010 zawartej pomiędzy GDDKiA Oddział w Łodzi, a wykonawcą wynosi netto: 419 881 478,67 PLN plus podatek VAT (22% do 31.12.2010, 23% od 01.01.2011), co łącznie stanowi kwotę brutto 516 216 333,84 PLN.

Maksymalna kwota zabezpieczenia wynosi 115% kwoty brutto, co stanowi kwotę 589 093 714,58 PLN.

1.2.2. Dofinansowanie

Dofinansowanie nr POIS.06.01.00-00-032/10-00 dla projektu „Budowa autostrady A-1, odcinek Toruń-Stryków” Planowany całkowity koszt Projektu wynosi 5 839 093 714,58 PLN Wysokość dofinansowania wynosi 3 261 883 689,65 PLN

1.2.3. Zarządzanie

Wynagrodzenie Konsultanta zgodnie z Aneks nr 1 z dnia 28.03.2011 do Umowy nr 3/08/U/2010 z 20 sierpnia 2010 zawartym pomiędzy GDDKiA Oddział w Łodzi, a Konsultantem wynosi: netto 19 870 065,09 PLN plus podatek VAT (22% do 31.12.2010, 23% od 01.01.2011), co łącznie stanowi kwotę 24 422 764,67 PLN.

1.3. Terminy realizacji Kontraktu

Wykonawca zobowiązuje się niniejszym wobec Zamawiającego do zakończenia Robót będących przedmiotem Umowy nr 3/07/R/2010 z 09.07.2010 w terminie do 30.04.2012.

1.4. Gwarancje i ubezpieczenia

Wykonawca opłacił Gwarancję ubezpieczeniową należytego wykonania umowy i usunięcia wad Nr GKDo/163/2010/111-00-00-00 z dnia 30 czerwca 2010 r. w PZU SA w Szczecinie, oraz dołączył do niej Aneks nr 1 z dnia 5 lipca 2010 r. wprowadzający na wniosek Zamawiającego zmiany do treści Gwarancji.

2. OPIS ZAKRESU ROBÓT

2.1. Lokalizacja inwestycji

Projekt „Budowa autostrady A-1 Toruń-Stryków od km 215+850 do km 291+000 na terenie województw: kujawsko-pomorskiego i łódzkiego.

Podzielony jest na cztery odcinki:

- Budowa Autostrady A-1 Toruń - Stryków węzeł Kowal - węzeł Sójki od km 215+850 do km 245 + 800 zadanie I odcinek IV/zadanie II odcinek 1A, 1B,
- Budowa Autostrady A-1 na odcinku województwa kujawsko-pomorskiego/łódzkiego do węzła Stryków od km 230+817 do km 295 + 850 - zadanie II odcinek 2 Sekcja 1 od km 245+800 do km 261+000, węzeł Sójki - węzeł Kotliska;
- Budowa Autostrady A-1, ode. Toruń-Stryków, na odcinku Kotliska (bez węzła) -Piątek (bez węzła); odcinek 2/sekcja 2/ od km 261+000 do km 270+000,
- Budowa Autostrady A-1, ode. Toruń-Stryków, na odcinku węzeł Piątek (z węzłem) -węzeł Stryków (bez węzła); odcinek 2/sekcja 3/ od km 270+000 do 273+400 do km oraz odcinek 3 od km 273+400 do km 291+000

Przedmiotem niniejszego raportu jest „Budowa Autostrady A-1, odc. Toruń-Stryków na odcinku Kotliska (bez węzła) – Piątek (bez węzła) odcinek2/sekcja2 od km 261+000 do km 270+000.

Wykonanie przedmiotowego odcinka objęte jest Decyzją nr 179/10 o zezwoleniu na realizację inwestycji drogowej wydanej 30 czerwca 2010r. przez Wojewodę Łódzkiego.

2.2. Zakres robót.

Zakres przedmiotowej inwestycji:

Roboty rozbiórkowe i przygotowawcze:

- wycinka zieleni kolidującej z budową autostrady,
- rozbiórki elementów dróg i ulic,
- rozbiórki elementów sieci uzbrojenia terenu,
- rozbiórki elementów małej architektury i ogrodzeń,
- budynków mieszkalnych i gospodarczych kolidujących z inwestycją.

1. Roboty drogowe:

- budowa autostrady w nowym śladzie zgodnie z parametrami klasy A na całej długości wskazanego przebiegu tj. ok. 9,0 km,
- *przebudowa dróg:*
 - przebudowa drogi powiatowej nr 2112E Bedlno - Młogoszyn na długości ok. 1,10 km (WD-220)
 - przebudowa drogi gminnej nr 102168E Łęki Kościelne - Polesie -na długości ok.0,50 km (WD-219)
 - przebudowa drogi gminnej nr 104211E Janki - Pęcławice - na długości ok.0,70 km (WD-224)
 - przebudowa drogi gminnej nr 104209E okolice Górek Pęcławskich na długości ok.0,65 km (PG-225)
 - przebudowa drogi gminnej Janków - Orądky - na długości ok.0,20 km (PG-226A)
 - przebudowa drogi gminnej nr 104213E Janówek - Rogaszyn na długości ok.0,80 km (WD-227)
- budowa nowych odcinków dróg dojazdowych,
- budowa zjazdów indywidualnych i publicznych z dróg dojazdowych i wewnętrznych
- budowa i przebudowa chodników, zatok, parkingów itp.,
- budowa dróg wewnętrznych w pasie drogowym autostrady,
- budowa systemu odwodnienia powierzchniowego,
- budowa i przebudowa ciągów pieszych.

2. Obiekty inżynierskie:

- budowa 3 wiaduktów drogowych w ciągu dróg gminnych:
 - WD-219, DG-102168E,
 - WD-224, DG-104211E,
 - WD-227, DG-104213E,
- budowa 1 wiaduktu drogowego w ciągu drogi powiatowej:
 - WD-220, DP- 2112E,
- budowa estakady nad doliną rzeki Bzury i Pęcławki:
 - E-221,
- budowa 2 mostów w ciągu autostrady:
 - MA-226, rz. Moszczenica,
 - MA-228, rz. Malinka,
- budowa 1 mostu w ciągu drogi dojazdowej:
 - MD-226A, rz. Moszczenica,
- budowa 2 przejazdów gospodarczych,

- budowa 6 przepustów ekologicznych,
 - budowa przepustów autostradowych/drogowych
3. Kanalizacja deszczowa wraz z przepompowniami i urządzeniami oczyszczającymi:
- budowa sieci kanalizacji deszczowej,
 - budowę i przebudowę rowów melioracyjnych
 - budowa osadników i separatorów,
 - budowę zbiorników infiltracyjno - odparowujących,
4. Sieć wodociągowa i zaopatrzenie wodne w zakresie ochrony przeciwpożarowej:
- budowa sieci wodociągowej zasilającej hydranty ppoż. i zbiornika ppoż.,
 - przebudowa kolidującej sieci wodociągowej.
5. Urządzenia ochrony środowiska:
- urządzenia oczyszczające (osadniki, separatory) przed wprowadzeniem ścieków deszczowych oraz roztopowych do odbiorników,
 - budowa ekranów akustycznych,
 - system rowów szczelnych na wybranych odcinkach,
 - budowę przepustów ekologicznych i przejść dla zwierząt wymienionych w obiektach inżynierskich.
6. Zieleń:
- nasadzenia.
7. Urządzenia bezpieczeństwa ruchu:
- bariery ochronne,
 - bariery przeciwoślńieniowe,
 - platformy z kolumnami alarmowymi,
 - elementy oznakowania poziomego i pionowego w tym fundamentowanych konstrukcji bramowych i kratownicowych,
 - ogrodzenie drogi,
 - zjazdy awaryjne,
 - przejazdy awaryjne,
 - wyjścia awaryjne w ekranach akustycznych.
8. Oświetlenie:
- budowę oświetlenia w ciągu drogi gminnej Nr I04209E,
 - przebudowa sieci oświetleniowej.
9. Przebudowa istniejącej infrastruktury technicznej:
- cieki naturalne oraz urządzenia wodne,
 - linie energetyczne SN i NN,
 - kanalizacja deszczowa,
 - linie teletechniczne,
 - sieć wodociągowa.
10. Zasilanie obiektów autostradowych:
- budowę sieci łączności autostradowej.

Parametry techniczne dróg.

AUTOSTRADA A-I

klasa techniczna -	A
prędkość projektowa -	V _p = 120 km/h
prędkość miarodajna -	V _m = 130 km/h
liczba pasów ruchu -	2/2
liczba pasów ruchu docelowa -	2/3
szerokość pasa ruchu -	3,75 m
szerokość pasa awaryjnego -	3,00 m
szerokość podwójnego pasa włączania -	7,00 m
szerokość podwójnego pasa wyłączenia -	7,00 m
szerokość pobocza -	1,25 m
skrajnia pionowa -	4,70 m
klasa obciążenia obiektów w ciągu autostrady -	A+Stanag 150
dopuszczalne obciążenie nawierzchni -	115 kN/oś
pas dzielący szerokości -	11,00 m - 11,50 m
opaski wewnętrzne szerokości -	0,50 m
pochylenie poprzeczne jezdni -	2,5 %;
szerokość pasa awaryjnego -	3,00 m
skrajnia pionowa -	4,70 m
kategoria ruchu -	KR6

Obiekty inżynierskie				
Lp.	Obiekt	Pikietaż	Przeszkoda	Typ konstrukcji
1.	WD-219	261+636,78	w ciągu dr. gminnej 102168E	dwuprzęsłowy ciągły ustrój płytowo-belkowy, sprężony L=31,0+31,0
2.	WD-220	262+642,48	w ciągu dr. powiatowej 2112E	czteroprzęsłowy ciągły ustrój płytowo-belkowy, sprężony Lt=21,0 +2*28,0 +21,0
3.	E-221	263+307,00	nad doliną rz. Bzury i Pęctawki	wieloprzęsłowy, ciągły ustrój skrzynkowy, sprężony Lt=35,0+8*45,0+2*35,0+8*45,0+2*35,0+8*45,0+2*35,0+7*45,0+35,0
4.	WD-224	265+213,65	w ciągu dr. gminnej 102211E	dwuprzęsłowy ciągły ustrój płytowo-belkowy, sprężony L=31,0+31,0
5.	PG-225	266+547,69 w 266+547,10 z	Przejście pod A-1 – dr. Gminna	dwie jednoprzęsłowe ramy żelbetowe, L0=10,0
6.	MA-226	266+756,64	w ciągu A-1 nad rz. Moszczenicą	jednoprzęsłowa rama żelbetowa L0=18,0
7.	MD- 226A	0+858,53 DD	w ciągu dr. Dojazdowej nad rz. Moszczenicą	jednoprzęsłowa rama żelbetowa L0=18,0
8.	PG-226A	267+249,75 w 267+248,55 z	przejście pod A-1 – dr. Gminna	dwie jednoprzęsłowe ramy żelbetowe, L0=10,0
9.	WD-227	268+182,06	w ciągu dr. Gminnej nr	czteroprzęsłowy ciągły ustrój

			104213E	płytowo-belkowy, sprężony Lt=21,0 +2*28,0 +21,0
10.	MA-228	268+940,96 w 268+943,09 z	w ciągu A-1 nad istniejącą rzeką	jednoprzęsłowy wolnopodparty ustrój płytowo-sprężony Lt=30,0

2.3. Schemat przebiegu projektowanej Autostrady A-1 odc. Kotliska – Piątek

Schemat przebiegu projektowanej Autostrady A-1 odc. Kotliska - Piątek przedstawiono w Załączniku nr 1.

3. ZAAWANSOWANIE RZECZOWE

3.1. Postęp robót drogowych, mostowych i branżowych

3.1.1. Opis robót zrealizowanych w bieżącym miesiącu.

Opis robót zrealizowanych w bieżącym miesiącu przedstawiono w tabeli

Roboty planowane na miesiąc Czerwcu	Zrealizowane w miesiącu Czerwcu	Uwagi ! (przyczyny nie zrealizowania planu)
Uwaga: Procentowa realizacja prac jest podana narastająco.		
ROBOTY DROGOWE		
Magazynowanie materiału	136311 t	
Budowa materaca w: km 267+910 do km 268+130 km 266+800 do km 267+000 3500 m2	2500 m2 km 268+450 do km 268+500	
Wykonanie nasypów: km 267+300 do km 267+910 km 268+430 do km 268+850 76000m3	101715 m3 - z gruntu dowiezionego z dokopu km 262+193 do km 262+550 km 263+000 do km 263+300 km 265+820 do km 265+900 km 266+000 do km 266+450 km 267+300 do km 267+630 km 267+730 do km 267+770 km 267+790 do km 268+030 km 268+240 do km 268+400 km 268+410 do km 268+850 - z gruntu pozyskanego z wykopu km 263+160 do km 263+300	
Wymiana gruntów słabonośnych: km 268+725 do km 268+850 km 268+885 do km 268+985 km 269+035 do km 269+075 km 269+775 do km 269+830	16950 m3 km 268+000 do km 268+825 droga serwisowa DW268PB	

Wykonanie wzmocnienia nasypu geosiatką i geowłókniną: km 268+430 do km 268+850 km 267+350 do km 267+550	10980 m2 km 267+300 do km 267+530 km 268+430 do km 268+480 km 268+500 do km 268+700 km 269+035 do km 269+075	
Wykonanie drogi serwisowej DW268PB: km 0+400 do 0+850	100% z 100%	
Odhumusowanie z wywozem na odkład: 10000m3	5000 m3 km 265+920 do km 266+480	
Wykop: 35256m3	7300 m3 km 261+060 do km 261+960 km 265+500 do km 265+600 km 266+100 do km 266+250	
Stabilizacja podłoża: 7888m2	1243 m2 km 262+093 do km 262+193	
Stabilizacja z węzła: km 261+640 do 262+100	Nie wykonano	
Wykonanie warstwy mrozoodpornej: km 261+640 do 262+200	3716 m3 km 262+193 do km 262+550 km 262+193 do km 262+360	
Wykonanie podbudowy 0/31,5: 261+640 do 262+100	Nie wykonano	Dodatkowo
Wykonanie warstwy podbudowy BA: 5000t	Nie wykonano	Dodatkowo
	Rozkładanie geowłókniny km 266+815 do km 266+920	Dodatkowo
	Zawijanie geosiatki wzmacniającej nasyp 360 mb	Dodatkowo
	Zawijanie geowłókniny 240 mb km 267+410 do km 267+530 km 265+740 do km 265+820 km 262+145 do km 262+200	Dodatkowo
	Skarpowanie nasypu km 262+090 do km 262+400	Dodatkowo
	Mechaniczne profilowanie wykopu km 261+040 do km 262+060	Dodatkowo
	Profilowanie i zagęszczenie podłoża km 261+060 do km 262+040	Dodatkowo
	Profilowanie pasu rozdziału 261+680 do km 262+040	Dodatkowo
	Wykonanie rowu km 262+090 do km 262+550	Dodatkowo
	Korytowanie pod najazd na WD219	Dodatkowo

	Odpompowanie wody	Dodatkowo
	Rozplantowanie terenu 1600 m ³ km 269+400 do km 269+550	Dodatkowo
ROBOTY MOSTOWE		
E-221 P37: - Wykonanie izolacji cienkiej fundamentu	100% z 100%	
E-221 P36: - Wykonanie izolacji cienkiej fundamentu	100% z 100%	
E-221 P35: - Montaż łożysk	100% z 100%	
E-221 P34: - Wykonanie izolacji lekkiej fundamentów - Roboty zbrojarskie filarów - Betonowanie filarów - Roboty ziemne - zasyпка	100% z 100% 100% z 100% 100% z 100% 50% z 100%	
	Wykonano 60% montażu łożysk	Dodatkowo
E-221 P33: - Wykonanie izolacji lekkiej fundamentów - Roboty zbrojarskie filarów - Betonowanie filarów - Roboty ziemne - zasyпка	100% z 100% 100% z 100% 100% z 100% 50% z 50%	
	Betonowanie ciosów podłożyskowych – 100%	Dodatkowo
	Wykonano 60% montażu łożysk	Dodatkowo
E-221 P32: - Wykonanie izolacji lekkiej fundamentów - Roboty ziemne - zasyпка	100% z 100% 50% z 50%	
	Wyrwanie ścianek szczelnych – 100%	Dodatkowo
	Betonowanie ciosów podłożyskowych – 100%	Dodatkowo
	Wykonano 100% montażu łożysk	Dodatkowo
E-221 P31: - Wykonanie izolacji lekkiej fundamentów - Betonowanie filarów - Roboty ziemne - zasyпка	100% z 100% 75% z 100% 50% z 50%	
	Betonowanie ciosów podłożyskowych – 50%	Dodatkowo

	Wyrwanie ścianek szczelnych – 100%	Dodatkowo
E-221 P30: - Roboty zbrojarskie fundamentów - Betonowanie fundamentów - Wykonanie izolacji lekkiej fundamentów - Roboty zbrojarskie filarów - Betonowanie filarów	100% z 100% 100% z 100% 100% z 100% 100% z 100% 25% z 100%	
	Roboty ziemne zasyпка - 50%	Dodatkowo
E-221 P29: - Roboty zbrojarskie fundamentów - Betonowanie fundamentów - Wykonanie izolacji lekkiej fundamentów - Roboty zbrojarskie filarów - Betonowanie filarów	100% z 100% 100% z 100% 100% z 100% 100% z 100% 50% z 100%	
E-221 P28: - Betonowanie fundamentów - Wykonanie izolacji lekkiej fundamentów - Roboty zbrojarskie filarów - Betonowanie filarów	100% z 100% 100% z 100% 100% z 100% 100% z 100%	
	Roboty ziemne – zasyпка – 50%	Dodatkowo
	Roboty zbrojarskie i betonowanie ciosów podłożyskowych – 100%	Dodatkowo
	Wyrwanie ścianek szczelnych typu Larsen – 80%	Dodatkowo
E-221 P27: - Rozkucie głowic pali - Roboty zbrojarskie fundamentów - Betonowanie fundamentów - Wykonanie izolacji lekkiej fundamentów - Roboty zbrojarskie filarów - Betonowanie filarów	100% z 100% 100% z 100% 100% z 100% 100% z 100% 100% z 100% 50% z 100%	
	Roboty ziemne – zasyпка – 25%	Dodatkowo
E-221 P26: - Roboty zbrojarskie fundamentów - Betonowanie fundamentów - Wykonanie izolacji lekkiej fundamentów - Roboty zbrojarskie filarów - Betonowanie filarów	100% z 100% 100% z 100% 100% z 100% 85% z 100% 50% z 100%	
	Roboty ziemne – zasyпка – 10%	Dodatkowo

E-221 P25: - Roboty zbrojarskie fundamentów - Betonowanie fundamentów - Wykonanie izolacji lekkiej fundamentów - Roboty zbrojarskie filarów - Betonowanie filarów	100% z 100% 100% z 100% 50% z 100% 30% z 100% Nie wykonano	
E-221 P24: - Skuwanie głowic pali - Próbne obciążenia pali - Badania ciągliwości pali - Roboty zbrojarskie fundamentów - Betonowanie fundamentów - Wykonanie izolacji lekkiej fundamentów - Roboty zbrojarskie filarów - Betonowanie filarów	100% z 100% 100% z 100% 100% z 100% 35% z 100% Nie wykonano Nie wykonano Nie wykonano Nie wykonano	
E-221 P23: - Układanie betonu niekonstrukcyjnego - Skuwanie głowic pali - Próbne obciążenia pali - Badania ciągliwości pali - Roboty zbrojarskie fundamentów - Betonowanie fundamentów	100% z 100% 100% z 100% 100% z 100% 100% z 100% 50% z 100% 50% z 100%	
E-221 P22: - Układanie betonu niekonstrukcyjnego - Skuwanie głowic pali - Próbne obciążenia pali - Badania ciągliwości pali - Roboty zbrojarskie fundamentów - Betonowanie fundamentów	100% z 100% 100% z 100% 100% z 100% 100% z 100% 100% z 100% 100% z 100%	
E-221 P21: - Układanie betonu niekonstrukcyjnego - Skuwanie głowic pali - Próbne obciążenia pali - Badania ciągliwości pali - Roboty zbrojarskie fundamentów - Betonowanie fundamentów	100% z 100% 100% z 100% 100% z 100% 100% z 100% Nie wykonano Nie wykonano	
E-221 P20: - Układanie betonu niekonstrukcyjnego - Skuwanie głowic pali - Próbne obciążenia pali - Badania ciągliwości pali - Roboty zbrojarskie fundamentów	100% z 100% 100% z 100% 100% z 100% 100% z 100% 25% z 100 %	Dodatkowo
E-221 P19: - Układanie betonu niekonstrukcyjnego - Skuwanie głowic pali - Próbne obciążenia pali	100% z 100% 50% z 100 % Nie wykonano	

E-221 P15:	<p>Roboty ziemne – wykop – 100%</p> <p>Układanie betonu niekonstrukcyjnego - 100%</p> <p>Skuwanie głowic pali – 100%</p>	<p>Dodatkowo</p> <p>Dodatkowo</p> <p>Dodatkowo</p>
E-221 P14: - Układanie betonu niekonstrukcyjnego - Skuwanie głowic pali	<p>100% z 100%</p> <p>75% z 100%</p>	
E-221 P13:	<p>Roboty ziemne – wykopy – 100%</p> <p>Układanie betonu niekonstrukcyjnego - 80%</p>	<p>Dodatkowo</p> <p>Dodatkowo</p>
E-221 P11: - Układanie betonu niekonstrukcyjnego - Skuwanie głowic pali	<p>Nie wykonano</p> <p>Nie wykonano</p>	
E-221 P18, P17, P16, P12, P11,P10,P9,P8, P7,P6,P5,P3: - Wykonywanie pali wielkośrednicowych P18 - Wykonywanie pali wielkośrednicowych P17 - Wykonywanie pali wielkośrednicowych P16 - Wykonywanie pali wielkośrednicowych P12 - Wykonywanie pali wielkośrednicowych P11 - Wykonywanie pali wielkośrednicowych P10 - Wykonywanie pali wielkośrednicowych P9 - Wykonywanie pali wielkośrednicowych P8 - Wykonywanie pali wielkośrednicowych P7 - Wykonywanie pali wielkośrednicowych P6 - Wykonywanie pali wielkośrednicowych P5 - Wykonywanie pali wielkośrednicowych P3	<p>65% z 100%</p> <p>100% z 100%</p> <p>81% z 100%</p> <p>100% z 100%</p> <p>95% z 100%</p> <p>100% z 100%</p> <p>100% z 100%</p> <p>75% z 100%</p> <p>100% z 100%</p> <p>55% z 100%</p> <p>84% z 100%</p> <p>Wykonywanie pali P4 - 38%</p> <p>36% z 100%</p>	<p>Dodatkowo</p>
E-221 P19,P18,P17,P16,P15,P14: - Wykonywanie ścianek szczelnych P19 - Wykonywanie ścianek szczelnych P18 - Wykonywanie ścianek szczelnych P17 - Wykonywanie ścianek szczelnych P16 - Wykonywanie ścianek szczelnych P15 - Wykonywanie ścianek szczelnych P14	<p>100% z 100%</p> <p>Nie wykonano</p> <p>100% z 100%</p> <p>Nie wykonano</p> <p>100% z 100%</p> <p>100% z 100%</p> <p>Wykonywanie ścianek szczelnych P13 -100%</p>	<p>Dodatkowo</p>
E-221 – ustrój nośny - przęsło w osiach 39-38L - Roboty zbrojarskie - Betonowanie ustroju - Przejazd rusztowania	<p>100% z 100%</p> <p>100% z 100%</p> <p>100% z 100%</p>	

<p>E-221 – ustrój nośny - przęsło w osiach 38 – 37I - Roboty zbrojarskie - Betonowanie ustroju - Przejazd rusztowania</p>	<p>100% z 100% 100% z 100% 100% z 100%</p>	
<p>E-221 – ustrój nośny - przęsło w osiach 37-36L - Roboty zbrojarskie - Betonowanie ustroju - Przejazd rusztowania</p>	<p>100% z 100% 100% z 100% 100% z 100%</p>	
<p>E-221 – ustrój nośny - przęsło w osiach 36-35L - Roboty zbrojarskie - Betonowanie ustroju - Przejazd rusztowania</p>	<p>100% z 100% 100% z 100% 100% z 100%</p>	
<p>E-221 – ustrój nośny - przęsło w osiach 40-39P</p>	<p>Montaż rusztowań ustroju nośnego – 100% Roboty szalunkowe – 100% Roboty zbrojarskie – 100% Betonowanie ustroju – 100%</p>	<p>Dodatkowo Dodatkowo Dodatkowo Dodatkowo</p>
<p>WD-219: - Roboty zbrojarskie p.3 - Betonowanie przyczółka p.3 - Roboty zbrojarskie przyczółka p.1 - Betonowanie przyczółka p.1 - Betonowanie słupa p.2 - Roboty zbrojarskie ciosów podłożyskowych p.1, p.2 - Betonowanie ciosów podłożyskowych p.3, p.2,p.1 - Montaż łożysk - Przygotowanie podłoża pod rusztowanie – rozpoczęcie - Budowa konstrukcji podparcia przęsła - rozpoczęcie</p>	<p>55% z 100% Nie wykonano 100% z 100% 100% z 100% 100% z 100% Nie wykonano Nie wykonano Nie wykonano Nie wykonano Nie wykonano Roboty zbrojarskie i betonowanie skrzydełek przyczółka p.1</p>	<p>Dodatkowo</p>

<p>WD-220:</p> <ul style="list-style-type: none"> - Betonowanie ciosów podłożyskowych p.5 - Montaż łożysk - Budowa konstrukcji podparcia przęsła - Roboty zbrojarskie i ciesielskie na przęsłach - Betonowanie przęseł (przełom czerwiec/lipiec) - Wykonanie izolacji cienkiej przyczółka od strony odziemnej - Wykonanie drenaży odwadniających za przyczółkiem - Budowa nasypów dojazdowych do obiektu 	<p>100% z 100%</p> <p>100% z 100%</p> <p>100% z 100%</p> <p>60% z 100%</p> <p>Nie wykonano</p> <p>Nie wykonano</p> <p>Nie wykonano</p> <p>Nie wykonano</p> <p>Roboty zbrojarskie, szalunkowe i betonowanie korpusu p.5 – 100%</p> <p>Wyrwanie ścianek szczelnych – 100%</p>	<p>Dodatkowo</p> <p>Dodatkowo</p>
<p>WD-224:</p> <ul style="list-style-type: none"> - Rozkucie głowic pali - zakończenie - Iniekcja pali - Badanie ciągłości pali - Próbne obciążenia pali - Roboty zbrojarskie fundamentów - Betonowanie fundamentów 	<p>100% z 100%</p> <p>100% z 100%</p> <p>Nie wykonano</p> <p>Nie wykonano</p> <p>Nie wykonano</p> <p>Nie wykonano</p>	
<p>P18:</p> <ul style="list-style-type: none"> - Roboty zbrojarskie części zasadniczej przepustu - Betonowanie części zasadniczej przepustu (segment środkowy, wlot, wylot) 	<p>45% z 100%</p> <p>100% z 100%</p>	
<p>P19:</p> <ul style="list-style-type: none"> - Roboty zbrojarskie ścian i skrzydełek przepustu - Betonowanie ścian i skrzydełek przepustu 	<p>55% z 100%</p> <p>Nie wykonano</p> <p>Betonowanie segmentów skrajnych (płyty denne) – 100%</p>	<p>Dodatkowo</p>
<p>P20:</p> <ul style="list-style-type: none"> - Wykonanie chudego betonu - Roboty zbrojarskie części zasadniczej przepustu - Betonowanie płyty dennej - Roboty zbrojarskie wlotu i wylotu - Betonowanie wlotu i wylotu 	<p>100% z 100%</p> <p>5% z 100%</p> <p>Nie wykonano</p> <p>Nie wykonano</p> <p>Nie wykonano</p>	
<p>P21:</p> <ul style="list-style-type: none"> - Roboty ziemne – wymiana gruntu 	<p>100% z 100%</p> <p>Wykonanie chudego betonu – 100%</p>	<p>Dodatkowo</p>

P21: - Roboty ziemne – wymiana gruntu	Nie wykonano	
P23: - Roboty ziemne	Nie wykonano	
P24: - Roboty ziemne – wymiana gruntu pod przepustem - Wykonanie betonu podkładowego - Roboty zbrojarskie części zasadniczej przepustu - Betonowanie płyty dennej - Roboty zbrojarskie wlotu i wylotu - Betonowanie wlotu i wylotu	30% z 100% Nie wykonano Nie wykonano Nie wykonano Nie wykonano Nie wykonano	
PG-225: - Wykonanie pali wielkośrednicowych - Roboty ziemne – wykopy - Układanie betonu niekonstrukcyjnego B15 - Skuwanie głowic pali - Iniekcja pali - Iniekcja pali skrajnych - Badanie ciągłości pali	100% z 100% 100% z 100% 100% z 100% 50% z 100% Nie wykonano 100% z 100% Nie wykonano	
PG-226A:	Budowa platform roboczych pod pale wielkośrednicowe – 100% Wykonanie pali wielkośrednicowych – 100%	Dodatkowo Dodatkowo
WD-227: - Skuwanie głowic pali - Iniekcja pali - Próbné obciążenia pali - Badanie ciągłości pali - Roboty zbrojarskie fundamentów p.1,2 - Betonowanie fundamentów	100% z 100% 100% z 100% 100% z 100% 40% z 100% 50% z 100% Nie wykonano	
MA226 i MD226A: - Wykonanie pali wielkośrednicowych - Roboty ziemne – wykopy - Układanie betonu niekonstrukcyjnego B15 - Skuwanie głowic pali (MA226) - Iniekcja pali (MA226) - Badanie ciągłości pali - Próbné obciążenia pali	100% z 100% 100% z 100% 100% z 100% 100% z 100% 100% z 100% Nie wykonano Nie wykonano	
MA-228:	Wbijanie ścianek szczelnych - 100% Budowa platform roboczych – 80% Wykonanie pali wielkośrednicowych – 9%	Dodatkowo Dodatkowo Dodatkowo

ROBOTY BRANŻOWE		
Przebudowa sieci wodociągowych – kolizje:		
W22	80% z 100%	
W21	90% z 100%	
W18	80% z 100%	
	W19 – 100%	Dodatkowo
	W20 – 20%	Dodatkowo
Przebudowa linii kablowych:		
SN 18	100% z 100%	
Zakończenie przebudowy wszystkich linii kablowych niskiego i średniego napięcia	100% z 100%	
Przebudowa kablowych linii telekomunikacyjnych:		
T15A	Nie wykonano	Stanowiska Archeologiczne
T15B	Nie wykonano	
Kanalizacja deszczowa		
Montaż wpustów deszczowych	Rozpoczęcie	
KD23	80% z 100%	
Melioracje : odbudowa sieci drenarskiej zbieracza przechwytyjącego drenarkę niezainwentaryzowaną:		
Zbieracz 58	100% z 100%	
Zbieracz 53	100% z 100%	
Zbieracz 52	100% z 100%	
Zbieracz 71	100% z 100%	
Zbieracz 41	100% z 100%	
Wejście na umocnienia na rowy	30% z 30%	
	Przekopy kontrolne WD220 – 100%	Dodatkowo
	Zbieracz 63 – 100%	Dodatkowo
	Zbieracz 62 – 100%	Dodatkowo
	Zbieracz 59 – 100%	Dodatkowo
	Drenaż przy WD224 – 70%	Dodatkowo
	Drenaż przy WD227 – 70%	Dodatkowo
Drenaż drogowy		
Wykonanie drenażu drogowego KDR 49	Nie wykonano	
Wykonanie drenażu drogowego KDR 49A	100% z 100%	
	Drenaż KDR14L – 50m	Dodatkowo
	Drenaż KDR16P – roboty przygotowawcze	Dodatkowo
	Drenaż KDR10L – 50m	Dodatkowo
	Drenaż KDR12P – 50m	Dodatkowo
Przepusty		
Montaż przepustu P62	Nie wykonano	
Montaż przepustu P60	Nie wykonano	
Montaż przepustu P59	100% z 100%	
Montaż przepustu P58	Nie wykonano	

Zbiorniki ziemne		
Wykop pod zbiornik 29	Nie wykonano	
	Zbiorniki ziemne - umacnianie płytkami, rozkładanie geowłókniny, wykonanie podsypki – 60%	Dodatkowo
Łączność autostradowa		
Zamontowanie przepustu z rur PEHD w koronie autostrady: km262+150 km263+210	100% z 100% Nie wykonano	
	km 268+350 – 100%	Dodatkowo

3.1.2. Graficzne przedstawienie postępu robót w powiązaniu z harmonogramem

Graficzne przedstawienie postępu robót w powiązaniu z Harmonogramem przedstawia Załącznik nr 2

3.1.3. Graficzna prezentacja postępu robót obiektów mostowych

Graficzna prezentacja postępu robót obiektów mostowych przedstawiona jest w Załączniku nr 3

3.2. Informacja o robotach zaplanowanych i niezrealizowanych w okresie bieżącego miesiąca, w tym wskazanie przyczyn opóźnień.

1. W wyniku powiększenia się obszarów terenu objętych dodatkowymi badaniami archeologicznymi rozszerzenia wstrzymano zgodnie z Poleceniem Inżyniera roboty ziemne na następujących stanowiskach:

- Młogoszyn, km 263+300 ÷ 263+350, P Inż. nr 18z06.04.2011 – wstrzymanie robót,
- Górki Pęcławskie st. 6. Km 265+900 ÷ 266+100, P Inż. nr 19a z 27.04.2011 – wstrzymanie robót,
- Górki Pęcławskie, st. 18, km 266+300 ÷ 266+400, P Inż. nr 19c z 27.04.2011 – wstrzymanie robót,
- Janków, st.31 km 267+100 ÷ 267+300, P Inż. nr 19b z 27.04.2011 – wstrzymanie robót,

Z w/w odcinków jedynie stanowisko badań archeologicznych na odc. od km 263+300 do km 263+350 zostało uwolnione (P Inż. nr. 37/1 z 22.06.2011 o wznowieniu robót na odc. od km 263+300 do km 263+350).

Teren objęty st. archeologicznym nr 6 w Górkach Pęcławskich, km 265+900 ÷ 266+100 i st. 18 w Górkach Pęcławskich km 266+300 ÷ 266+400 zostaną przekazane Wykonawcy do 15.07.2011. Stanowisko archeologiczne Janków 31 zostało niestety rozszerzone o dodatkowe badania na obszarze 68 arów zgonie decyzją nr. WUOZ/Sk-501/145/2011 z 05.05.2011.

3.3. Informacja o podjętych działaniach ze strony ZK

1. Wspólnie z Zamawiającym ZK podjął szereg działań celem przyśpieszenia przekazywania terenu Wykonawcy po zakończonych na poszczególnych st. badaniach archeologicznych.

ZK nie ma jednak żadnego wpływu na czasokres trwania tych badań gdyż są to roboty dodatkowe zlecane przez Zamawiającego i umowy na te badania są zawierane pomiędzy Zamawiającym i firmą specjalistyczną wykonującą badania arch.

2. W związku z bardzo niskim zaawansowaniem robót drogowych i powstałymi opóźnieniami w robotach mostowych i branżowych Inżynier wydał Polecenie Inżyniera nr 29 z dn. 26.05.2011 zgodnie z którym Wykonawca winien w trybie natychmiastowym opracować i przedłożyć do zatwierdzenia Program Naprawczy do zatw. HR-F – aktualizacja nr. 1.

Pomimo upływu ponad miesięcznego okresu W nie przedłożył do zatwierdzenia programu naprawczego, którego wdrożenie pozwoliło by na nadrobienie opóźnień powstałych zarówno z winy Wykonawcy (opieszłość w rozpoczynaniu robót, brak wystarczających ilości ludzi, sprzętu i materiałów oraz brak odpowiedniej organizacji robót) jak i niezależnych od niego (dodatkowe stanowiska badań archeologicznych).

3.4. Harmonogram rzeczowy postępu robót

Od 7.03.2011 W realizuje roboty zgodnie z zatwierdzonym HR-F aktualizacja nr.1 HRF aktualizacja nr 1 składa się z 4-ech odrębnych części:

- Część I opisowa
- Część II rzeczowa
- Część III finansowa
- Część IV Niezbędna ilość zatrudnionego personelu i sprzętu.

Przy czym Zespół Konsultanta uważa część IV za najważniejszą w realizacji HR-F aktualizacja nr 1, ponieważ zrealizowanie w pełnym zakresie robót HR i HF jest zależne od zapewnienia przez W zarówno w krótkich czasokresach (tydzień) jak i dłuższych (miesiąc, kwartał, rok) niezbędny ilości zatrudnionego personelu i sprzętu w tych okresach.

Występujące w trakcie realizacji najważniejsze utrudnienia zostały szczegółowo opisane w pkt. 3.2. Natomiast szczegółową ocenę realizacji HR-F aktualizacja nr 1 opisano w kolejnym pkt. 3.4.1

3.4.1. Ocena zaawansowania robót.

Oceny stanu zaawansowania dokonano szczegółowo z rozbiciem na poszczególne asortymenty robót:

Uwagi do realizacji HR robót mostowych:

Na dzień 30.06.2011 - Małe obiekty inżynierskie				
Postęp robót mostowych wg HR-F				
Obiekt:	Podpora:	Robota:	Data rozpoczęcia:	Uwagi:
WD-219	P1	Montaż łożysk	12.05.2011	nie rozpoczęto
	P2	Montaż łożysk	11.05.2011	nie rozpoczęto
	P3	Montaż łożysk	19.05.2011	nie rozpoczęto
	UN 1-2	Betonowanie ustroju nośnego	31.05.2011	nie rozpoczęto
	UN 2-3	Betonowanie ustroju nośnego	06.06.2011	nie rozpoczęto
WD-220	P1	Montaż łożysk	15.04.2011	zakończono
	P2	Montaż łożysk	14.04.2011	zakończono
	P3	Montaż łożysk	22.04.2011	zakończono
	P4	Montaż łożysk	26.04.2011	zakończono
	P5	Montaż łożysk	29.04.2011	zakończono
	UN 1-2	Betonowanie ustroju	04.05.2011	nie rozpoczęto
	UN 2-3	Betonowanie ustroju	10.05.2011	nie rozpoczęto
	UN 3-4	Betonowanie ustroju	16.05.2011	nie rozpoczęto
WD-224	P1	Ciosy podłożyskowe	20.06.2011	Wykonywanie próbnych obciążeń
	P2	Ciosy podłożyskowe	17.06.2011	
	P3	Betonowanie przyczółka	27.06.2011	
	UN 1-2	Zbrojenie ustroju	25.06.2011	
	UN 2-3	Deskowanie ustroju	25.06.2011	
PG-225	P1	Zasyпка fundamentu	16.06.2011	nie rozpoczęto; skuwanie głowic pali
	P2	Zasyпка fundamentu	22.06.2011	
	UN -RL	Montaż rusztowania	29.06.2011	nie rozpoczęto
	UN -RP	Montaż rusztowania	30.06.2011	nie rozpoczęto
MA-226	P1	Betonowanie fundamentu (jezdnia wschodnia)	30.06.2011	nie rozpoczęto; skuwanie głowic pali 100%
	P2	Badanie ciągłości pali	28.06.2011	
MD-226A	P1	Iniekcja pali kotwiących	23.06.2011	nie rozpoczęto; chudy beton
	P2	Iniekcja pali kotwiących	25.06.2011	
	UN	Przygotowanie podłoża pod rusztowanie	27.06.2011	
PG-226A	P1	Zasyпка fundamentu	30.05.2011	Wykonanie pali wielkośrednicowych
	P2	Zasyпка fundamentu	08.06.2011	
	UN -RL	Zbrojenie przyczółków + ustroju	29.06.2011	
	UN -RP	Deskowanie - przyczółki + płyta	22.06.2011	
WD-227	P1	Zbrojenie przyczółka	29.06.2011	nie rozpoczęto; zbrojenie fund. podpór nr 1, 2
	P2	Zbrojenie filarów	29.06.2011	
	P3	Deskowanie przyczółka - otwarcie	30.06.2011	
	P4	Izolacja lekka	28.06.2011	
	P5	Montaż deskowania fund.	30.06.2011	
MA-228	P1	Zbrojenie przyczółka (lewa)	29.06.2011	nie rozpoczęto; wykonywanie pali wielkośrednicowych
	P2	Montaż deskowania fund. (lewa)	30.06.2011	

Na dzień 30.06.2011 - Estakada E-221				
Postęp robót mostowych wg HR-F				
Obiekt:	Podpora:	Robota:	Data rozpoczęcia:	Uwagi:
E-221	P 40-39 L	Betonowanie ustroju (strona lewa)	14.04.2011	zakończono
	P 39-38 L	Betonowanie ustroju (strona lewa)	22.04.2011	zakończono
	P 38-37 L	Betonowanie ustroju (strona lewa)	30.04.2011	zakończono
	P 37-36 L	Betonowanie ustroju (strona lewa)	08.05.2011	zakończono
	P 36-35 L	Betonowanie ustroju (strona lewa)	16.05.2011	zakończono
	P 35-34 L	Betonowanie ustroju (strona lewa)	24.05.2011	praca zbrojarskie płyty dolnej
	P 34-33 L	Betonowanie ustroju (strona lewa)	01.06.2011	nie rozpoczęto
	P 33-32 L	Betonowanie ustroju (strona lewa)	09.06.2011	nie rozpoczęto
	P 32-31 L	Betonowanie ustroju (strona lewa)	17.06.2011	nie rozpoczęto
	P 31-30 L	Betonowanie ustroju (strona lewa)	25.06.2011	nie rozpoczęto
	P 40-39 P	Betonowanie ustroju (strona prawa)	08.06.2011	rozpoczęcie zbrojenia płyty dolnej
	P 39-38 P	Betonowanie ustroju (strona prawa)	16.06.2011	nie rozpoczęto
	P 38-37 P	Betonowanie ustroju (strona prawa)	24.06.2011	nie rozpoczęto
	P31	Montaż łożysk	10.05.2011	nie rozpoczęto; wykonano filary 1,2 na nitce L
	P30	Montaż łożysk	05.05.2011	nie rozpoczęto; zabetonowano filar nr 1
	P29	Montaż łożysk	13.05.2011	nie rozpoczęto; zabetonowano filar nr 1, 2
	P28	Montaż łożysk	13.05.2011	nie rozpoczęto; zabetonowane filary 1, 2, 3, 4
	P27	Montaż łożysk	28.05.2011	nie rozpoczęto; zabetonowano filary 1, 2, 3
	P26	Montaż łożysk	28.05.2011	nie rozpoczęto; zabetonowane filary 1, 2
	P25	Montaż łożysk	31.05.2011	nie rozpoczęto; zabetonowane fundamenty
P24	Montaż łożysk	07.06.2011	nie rozpoczęto; zabetonowano fund. nitka L	
P23	Montaż łożysk	02.06.2011	nie rozpoczęto; zabetonowano fund. nitka L	
P22	Montaż łożysk	03.06.2011	nie rozpoczęto; zabetonowano fund. 100%	
P21	Montaż łożysk	07.06.2011	nie rozpoczęto; skucie głowic pali 100%	
P20	Montaż łożysk	22.06.2011	nie rozpoczęto; zaszalowany fund. nitka P	

E-221	P19	Montaż łożysk	22.06.2011	nie rozpoczęto; skucie głowic pali 30%
	P18	Montaż łożysk	24.06.2011	nie rozpoczęto; wykonywanie pali
	P17	Ciosy podłożyskowe	27.06.2011	nie rozpoczęto; roboty ziemne - wykop
	P16	Montaż łożysk	27.06.2011	nie rozpoczęto; wykonywanie pali
	P15	Montaż łożysk	28.06.2011	nie rozpoczęto; obc. próbne pali
	P14	Montaż łożysk	30.06.2011	nie rozpoczęto; skucie głowic pali 100%
	P13	Izolacja lekka	30.06.2011	nie rozpoczęto; skucie głowic pali 30%
	P12	Izolacja lekka	30.06.2011	nie rozpoczęto; wykonanie pali 100%
	P11	Betonowanie fundamentu P	30.06.2011	nie rozpoczęto; wykonywanie pali
	P10	Zbrojenie fundamentu P	28.06.2011	nie rozpoczęto; wykonanie pali 100%
	P9	Montaż deskowania P	30.06.2011	nie rozpoczęto; wykonanie pali 100%
	P8	Montaż deskowania L	30.06.2011	nie rozpoczęto; wykonywanie pali
	P7	Zbrojenie fundamentu P	28.06.2011	nie rozpoczęto; wykonanie pali 100%
	P6	Chudy beton	27.06.2011	nie rozpoczęto; wykonywanie pali
	P5	Chudy beton	27.06.2011	nie rozpoczęto; wykonywanie pali
	P4	Chudy beton	29.06.2011	nie rozpoczęto; wykonywanie pali
	P3	Pale wielkośrednicowe - wykonanie	10.06.2011	rozpoczęto
P2	Roboty ziemne - wykop	30.06.2011	nie rozpoczęto prac na podporze	
P1	Pale wielkośrednicowe - wykonanie	08.06.2011	nie rozpoczęto prac na podporze	

Uwagi do realizacji HR robót drogowych:

Rodzaj robót	Kilometraż			
	Km 261+000 ÷ 263+313	Km 264+928 ÷ 266+756	Km 266+756 ÷ 268+940	Km 268+940 ÷ 270+000
Roboty przygotowawcze	Bez uwag	Bez uwag	Bez uwag	Bez uwag
Roboty ziemne	Planowane zakończenie wg HRF 31.03.2011. - wykopy zrealizowane w 55%, - opóźnienie 3 m-ce; - nasypy – wykonanie	Planowane zakończenie wg HRF 08.05.2011. - wykopy rozpoczęte, opóźnienie 2,5 m-ca	Planowane zakończenie wg HRF 31.05.2011. - bagrowanie zrealizowane w 75% - opóźnienie 2 m-ce;	Planowane zakończenie wg HRF 18.07.2011. - bagrowanie zrealizowane w 50% - opóźnienie 2,5 m-ca;

	45%, - opóźnienie 2 m-ce	- nasypy rozpoczęte, opóźnienie 2 m-ce	- nasypy – wykonanie 30%, - opóźnienie 1 m-c	- nasypy – wykonanie 5%, - opóźnienie 2m-ce
Odwodnienie dróg	Nie ma opóźnienia	Nie rozpoczęto	Rozpoczęto	Nie rozpoczęto, nie ma opóźnienia
Podbudowy	Planowane zakończenie wg HRF podbudów z kruszyw 20.05.2011 - opóźnienie 1,5 m-ca	Nie rozpoczęto, - opóźnienie 2,5 m-ca	Rozpoczęto	Nie rozpoczęto, nie ma opóźnienia
Nawierzchnie	Nie rozpoczęto	Nie rozpoczęto, - opóźnienie 1,5 m-ca	Nie rozpoczęto, nie ma opóźnienia	Nie rozpoczęto, nie ma opóźnienia
Roboty wykończeniowe	Nie ma opóźnienia	Nie rozpoczęto, - opóźnienie 2,5 m-ca	Rozpoczęto, opóźnienie 1m-c	Rozpoczęto, opóźnienie 1 m-c
Urządzenia bezp. Ruchu	Nie rozpoczęto, opóźnienie 2 m-ce	Nie rozpoczęto, opóźnienie 2,5 m-ca	Nie rozpoczęto, nie ma opóźnienia	Nie rozpoczęto, nie ma opóźnienia
Elementy ulic	Nie rozpoczęto, - opóźnienie 2,5 m-ca	Nie rozpoczęto, - opóźnienie 3 m-ce	Nie rozpoczęto, - opóźnienie 2 m-ce	Nie rozpoczęto, opóźnienie 2 tygodnie
Zieleń drogowa	Nie rozpoczęto, - opóźnienie 2 m-ce	Nie rozpoczęto, opóźnienie 2 m-ce	Nie rozpoczęto, opóźnienie 1 m-c	Nie rozpoczęto, opóźnienie 1 m-c
PRZEPUSTY ŻELBETOWE	Wykonano wykop, zasypkę, wymianę gruntu Trwają roboty żelbetowe P18 – opóźnienie 2m-ce P19 – opóźnienie 2m-ce	P20 - Wykonano wykop, zasypkę i beton niekonstrukcyjny - opóźnienie 2 m-ce	P21 – Wykonano wykop, zasypkę i beton niekonstrukcyjny - opóźnienie 1 m-c P22 – nie rozpoczęto, opóźnienie 1,5 m-ca	P23 – nie rozpoczęto, opóźnienie 2 m-ce P24 – wykonano wymianę gruntu, opóźnienie 2,5 m-ca

4. CZĘŚĆ FINANSOWA

4.1. Harmonogram finansowy

Złożony przez Wykonawcę Harmonogram finansowy – aktualizacja nr 1 został zatwierdzony 07.03.2011 r. i stanowi integralną Część III Harmonogramu rzeczowo-finansowego – aktualizacja nr 1

4.2. Postęp robót i płatności

Zestawienie wartości robót drogowych, mostowych i branżowych za sprawozdawczy przedstawiono w zał. 4 z podziałem na:

- Zał. 4-1 – zestawienie wartości robót drogowych, mostowych i branżowych za okres od 01.06.2011 – 30.06.2011,
- Zał. 4-2 – przekroczenia w poz. Kosztorysowych za okres od 1.06. – 31.06.2011.

Inżynier opierając się na analizie postępu robót oraz dotychczasowej mobilizacji sprzętu, ludzi i wykonanego przerobu w m-cu czerwcu br. prognozuje, że w następnych miesiącach W nie będzie w stanie wykonywać przeroby w wysokościach zgodnych z HF aktualizacja nr 1.

Niedobór w wykonywanych przerobach w następnych miesiącach może sięgać do 15% w stosunku do przerobów planowanych w HF.

„Kamień Milowy” został osiągnięty przez Wykonawcę 31.05.2011 o czym IK powiadomił pisemnie zamawiającego.

Postęp robót był oceniany przez ZK na kolejnych co tygodniowych Naradach Koordynacyjnych (patrz zał. nr 10).

4.3. Szacunki wartości Kontraktu

Szacunkowa wartość Kontraktu w okresie sprawozdawczym wynosi 516 804 019,29 PLN natomiast Maksymalna wartość zobowiązania wynosi 115% kwoty brutto, co stanowi kwotę 589.093.714,58 PLN

Opis	Wartość wg kosztu kontraktowego	Prognoza cen kontraktowych
Dział ogólny	11 980 635,25 zł	11 980 635,25 zł
Roboty drogowe	129 918 730,66 zł	129 918 730,66 zł
Roboty mostowe	359 906 626,47 zł	359 906 626,47 zł
Roboty branżowe	14 410 341,46 zł	14 998 026,91 zł
Cena Kontraktowa	516 216 333,84 zł	516 804 019,29 zł

Cena kontraktowa została zwiększona o wartość: **587 685,45 PLN**

Polecenie Inżyniera nr 2 z dnia 24.11.2010

Dotyczy: Rozpoczęcie robót na zbiornikach retencyjnych od nr.35 do nr.41- Subklauzula 3.3

4.4. Kontrole finansowe Kontraktu.

ZK stwierdza, że dotychczas nie otrzymał od KP żadnej informacji o Kontroli finansowej Kontraktu.

5. RAPORT Z POSTĘPU ROBÓT

5.1. Mobilizacja wykonawcy

5.1.1. Uwagi ogólne

Nadal jest bardzo mały postęp w robotach drogowych ale nie wynika on z braku frontu robót. Wynika on z braku odpowiedniej ilości podwykonawców lub brygad oraz specjalistycznego sprzętu co pozwoliło by prowadzić jednocześnie roboty drogowe na wszystkich dostępnych odcinkach.

Negatywnym przykładem jest permanentne przekładanie przez Wykonawcę stabilizacji cementem podłoża gruntowego. Ostatnia deklaracja W mówi o rozpoczęciu tych robót w 2-gim tygodniu lipca br roku.

Mimo wystarczającego frontu robót nie prowadzi się robót na wszystkich 7-miu przepustach. W zakresie robót mostowych pomimo uruchomienia dodatkowej wytwórni betonu dla potrzeb Wykonawcy nadal jest bardzo niskie zaawansowanie robót na konstrukcjach 9-ciu obiektach mostowych (za wyjątkiem E-221).

Pozytywny przykładem w robotach mostowych jest podwykonawca Strabag – Dywidag, który realizuje przęsła Estakady E-221 zgodnie z założonym przez siebie HR (rozpoczęcie tych robót nastąpiło z 5 tygodniowym opóźnieniem spowodowanym nie przygotowaniem frontu robót przez SANDO).

W zakresie robót branżowych Wykonawca skupił się na realizacji tych kolizji które przebiegają poprzez pas autostrady i leżą na tzw. ścieżce krytycznej.

Jednocześnie Inż. zwraca uwagę, że W począwszy od 1 maja br. Nie prowadzi robót zgodnie z warunkami kontraktu (Subklauzula 6.5) tj. w godz. Od 6 do 22 w dniach od poniedziałku do soboty włącznie, szczególnie w zakresie robót drogowych i branżowych. Jedynie roboty palowe w m-cu czerwcu były prowadzone w systemie 24 godz. , ale wydajność tych robót w poszczególnych dniach pozostawiała wiele do życzenia nawet uwzględniając permanentne awarię co najmniej 2 do 3 palownic z 9-ciu pracujących na budowie.

5.1.2. Mobilizacja personelu

Wykonawca zgodnie z Warunkami Kontraktu oraz podpisaną Umową zatrudnił na budowie personel wg poniższego zestawienia w tabeli:

Budowa Autostrady A1 Toruń - Stryków, na odcinku <u>Kotliska (bez węzła) - Piątek (bez węzła)</u> odcinek 2/sekcja2/ od km 261+000 do km 270+000				
zakres ROBOTY DROGOWE, MOSTOWE I BRANŻOWE od 01.06.2011 do 30.06.2011r.				
ZESTAWIENIE PERSONELU WYKONAWCY				
Lp.	Rodzaj stanowiska	Ilość osób wymagana wg aktualnego harmonogramu	Ilość osób zatrudnionych	Brakująca ilość osób
1	Dyrektor Kontraktu	1	1	0
2	Kierownik Budowy	1	1	0
3	Kierownicy Robót	20	12	8
4	Inżynierowie Budowy	25	11	14
5	Majstrowie	25	37	-12
6	Robotnicy Wykwalifikowani	550	401	149
7	Brygadziści		30	-30
8	Operatorzy Sprzętu	223	88	36
9	Kierowcy		99	
10	Geodeci		16	-16
11	Laboratorium		9	-9
12	Pracownicy ekonomiczno-administracyjni		8	-8
	łącznie	845	713	132

Podane w tabeli ilości wydają się wystarczające tym niemniej nadal brak wystarczającej ilości podwykonawców lub brygad do wykonywania następujących robót: przepusty drogowe, stabilizacja podłoża cementem, konstrukcje tzw. małych obiektów mostowych.

5.1.3. Mobilizacja sprzętu

Nadal brak sprzętu specjalistycznego do robót drogowych: równiarki, większej ilości walców, koparek itp.

Zaangażowanie sprzętu do realizacji robót obrazuje poniższa tabela:

Budowa Autostrady A1 Toruń - Stryków, na odcinku <u>Kotliska</u> (bez węzła) - <u>Piątek</u> (bez węzła) odcinek 2/sekcja2/ od km 261+000 do km 270+000						
zakres ROBOTY DROGOWE, MOSTOWE I BRANŻOWE od 01.06.2011 do 30.06.2011r.						
ZESTAWIENIE SPRZĘTU WYKONAWCY						
Lp.	Rodzaj sprzętu	ilość wymagana wg aktualnego harmonogramu	ilość w użyciu ROBOTY DROGOWE	ilość w użyciu ROBOTY MOSTOWE	ilość w użyciu ROBOTY BRANŻOWE	Brakująca ilość
1	spycharka	5	3	3	1	-2
2	równiarka	2				2
3	walec stalowy	17	4	2		11
4	walec okołkowy					
5	walec ogumiony					
6	koparko-ładowarka	4	2	3	8	-9
7	koparka kołowa	20		2		2
8	koparka gąsienicowa		5	10	1	
9	zagęszczarka				5	-5
10	ładowarka	7	2	3		2
11	myjka ciśnieniowa					0
12	wozidło	7	3			4
13	samochód cięż. Samowyładowczy	105	74	18	7	6
14	samochód z HDS				1	-1
15	samochód z podnośnikiem				1	-1
16	ciągnik siodłowy + naczepa					0
17	pompy wysokowydajne					0
18	ciągnik + szczotka	2	2	1		1
19	cysterna z wodą	2				
20	wiertnica do studni			1		-1
21	samochód zamiatarka uliczna					0
22	żuraw	10				10
23	dźwig			6		-6
24	agregat oświetleniowy			1	4	-5
25	rozścielacz	2				2
26	palownica	10		9		1
27	pompa	8		4	2	2
28	betonowóz	20		11		9
29	skrapiarka	1				1
30	kruszarka	1				1
31	zgrzewarka				3	
32	gruntofrezarka					0
33	wytwórnia betonu					2
34	wytwórnia asfaltobetonu					0
łącznie		223	95	74	33 Str	21

5.1.4. Podwykonawcy

Lp.	Nazwa Podwykonawcy	Data zatwierdzenia
1.	BUDINŻ	18.11.2010
2.	STRABAG	18.11.2010
3.	Stabilizacja Polska Sp. z o.o.	16.12.2010
4.	PILETES SP. z o.o.	16.12.2010
5.	ENERGOPOL SZCZECIN S.A.	16.12.2010
6.	Znaki Gostynin Sp. z o.o.	16.12.2010
7.	BM Instal Grodzki Sp. J.	16.12.2010
8.	Zieleń Miejska - Południe	16.12.2010
9.	KELLER Polska	16.12.2010
10.	CONWAY POLSKA Sp. z o.o.	17.01.2011
11.	Invest Mosty Sp. z o.o.	17.01.2011
12.	MeKano4 Sp. z o.o.	17.01.2011
13.	Roko Sp. z o.o.	18.01.2011
14.	Konsorcjum: MP Team Sp. z o.o. i HS-Ingreal a.s.	26.01.2011
15.	Ekonova	09.02.2011
16.	Cimentaciones Especiales Andaluzas S.L.	09.02.2011
17.	Elbrox	01.04.2011
18.	Most Sp. z o.o.	11.04.2011
19.	Himmel i Papesch Opole Sp. z o.o.	11.04.2011
20.	Hydropol i Budmel	12.04.2011
21.	BBV SYSTEM Sp. z o.o.	12.04.2011
22.	TOP GEO Brno spol. S R.O. Sp. z o.o.	19.05.2011

5.1.5. Zaplecze Wykonawcy

Główne Biuro Budowy Wykonawcy usytuowane jest na terenie budowy pod adresem: Stefanów 2, 99-314 Krzyżanów.

5.1.6. BHP

Nie odnotowano zdarzeń ani wypadków, podczas których mogło dojść do uszkodzenia ciała pracowników Wykonawcy i Podwykonawców.

5.2. Warunki pogodowe i ich wpływ na wykonywanie robót.

W czerwcu nie występowały temperatury ujemne. Amplitudy dziennych temperatur wahały się od 10°C do 30°C. Opady deszczu wystąpiły sporadycznie w okresie 4 dni, w tym w ciągu 2 dni tj. 7, 8 i 9 były to opady cało-dienne, a ich intensywność nie przekraczała 3,0 mm/h.

Szczegółowe zestawienie pogodowe za m-c czerwiec podano w Załączniku nr 5

6. JAKOŚĆ

6.1. Program zapewnienia jakości

Wykaz zatwierdzonych PZJ obrazuje tabela – Załącznik nr 6

6.2. Kontrolne badania laboratoryjne

Kontrolne badania laboratoryjne na zlecenie ZK dla poszczególnych rodzajów robót wykonuje Laboratorium Drogowe GDDKiA w Łodzi.

Zgodnie z Warunkami Kontraktu ZK zobligowany jest do zlecenia co najmniej 10% ilości badań określonych w STWiORB jako badania kontrolne.

Wyniki zleconych badań kontrolnych w okresie sprawozdawczym przedstawiono w Załączniku nr 7.

6.3. Zatwierdzone materiały

6.3.1. Tryb zatwierdzenia

1. Wykonawca robót występuje z wnioskiem o zatwierdzenie materiałów.
2. Zespół Konsultanta zleca badania kontrolne materiałów pod względem zgodności ze Specyfikacją Techniczną do Laboratorium Drogowego GDDKiA w Łodzi (np. wszelkiego rodzaju kruszywa)
3. Po uzyskaniu pozytywnych wyników badań kontrolnych Zespół Konsultanta zatwierdza te materiały

W przypadku wyrobów Zespół Konsultanta zatwierdza je w oparciu o Wnioski Wykonawcy zawierające Deklaracje Zgodności, oznaczenia wyrobu, Aprobaty Techniczne itp.

6.3.2. Wykaz zatwierdzonych materiałów.

Wykaz zatwierdzonych materiałów – Załącznik nr 8

6.4. Zatwierdzone technologie

Wykaz zatwierdzonych projektów technologicznych – Załącznik nr 9

6.4.1. Tryb zatwierdzenia

Wykonawca przedkłada Inżynierowi do zatwierdzenia Projekty technologiczne i dokumentację do opracowania przez Wykonawcę w ramach ceny kontraktowej zgodnie z STW i ORB – pkt 1.5.21. Dokumentacja Projektowa do wykonania przez Wykonawcę

6.5. Zatwierdzone wytwórnie

Zatwierdzono dla potrzeb budowy obiektów mostowych wytwórnię betonu w Młogoszynie - typ węzła Steter M-2, własność podwykonawcy firmy CEMEX Polska.

W m-cu sprawozdawczym zatwierdzono dla potrzeb obiektów mostowych drugą wytwórnię betonu własność podwykonawcy firmy CEMEX Polska. Jednocześnie zatwierdzono rezerwową wytwórnię betonów dla potrzeb podwykonawcy firmy Strabag - Dywidag.

Wykonawca w okresie sprawozdawczym nie wystąpił z wnioskiem o zatwierdzenie nowych wytwórni.

6.6. Pomiary geodezyjne

W miesiącu sprawozdawczym Zespół geodezyjny wykonywał następujące pomiary kontrolne:

- kontrolny pomiar filarów- podpora nr 32,33,34 E-221;
- kontrolny pomiar tyczenia pali MD-226 i MA -228(str. północna);
- kontrolny pomiar tyczenia przepustu P-24; P-23; P-21 i P-20;
- kontrolny pomiar po ułożeniu KD 23;
- kontrolny pomiar po ułożeniu kolizji T17; T14a i T14b;
- kontrolny pomiar powykonawczy SN 21B i NN 27;
- kontrolny pomiar rzędnych nasypów 268+250 do 268+800;
- kontrolny pomiar odhumusowania 268+250 do 270+000;
- kontrolny pomiar szalunków ustroju nośnego E-221 podpora P39L do P38L

7. ROSZCZENIA WYKONAWCY

7.1. Powiadomienia o roszczeniach

Zestawienie Powiadomień o roszczeniach przedstawiono w tabeli poniżej:

Odcinek: Kotłiska - Piątek --- Wykonawca - SANDO												
1	SANDO	Nr 1	brak dostępu do placu budowy (Olejniczak)	60/21.09.2010	21.09.2010	04.10.2010	RP	INFO	INFO	15.11.2010		
				słabi sytuacyjny + protokół przekazania- przeglądu miejsca budowanej nieruchomości	K-A1/99/20/10/2010	20.10.2010	20.10.2010	RP	INFO	INFO	01.12.2010	
				BRAK	K-A1/109/29/10/2010/ST	29.10.2010	29.10.2010	RP	INFO	INFO	10.12.2010	
				protokoły przekazania - przejęcia zabudowanej nieruchomości + planu GDZDKA.03K-P3-k-1-4-1-2009+15.11.10-10-12-2010r. - polecenie robót	POLECENIE INŻYNIERA NR 4	19.11.2010	19.11.2010	I				
						16.12.2010	17.12.2010					
						UPLYŃNĄ TERMIN NA ZŁOŻENIE ROSZCZENIA PRZEŚCOWEGO (Sukl. 20.1 WK - w miesięcznych przedziałach czasowych RP) - opóźnienie [dni]:		18	29.11.2010			
					K-A1/133/17/12/2010/JP	17.12.2010	17.12.2010	RP	INFO	89	28.01.2011	
					K-A1/134/17/12/2010/JP	17.12.2010	17.12.2010					
						UPLYŃNĄ TERMIN NA ZŁOŻENIE ROSZCZENIA PRZEŚCOWEGO (Sukl. 20.1 WK - w miesięcznych przedziałach czasowych RP) - opóźnienie [dni]:		3	17.01.2011			
					K-A1/147/19/01/2011/JP	17.01.2011	20.01.2011	RP	INFO	120	03.03.2011	
					ZBM IZ-SGS/A-1/B/JG/07/01/13/01/2011	24.01.2011	24.01.2011	DI	IR Potwierdza zasadność roszczenia		24.01.2011	
					POLECENIA INŻYNIERA NR 9	27.01.2011		I				
					informacja n.t. roszczeń- do KP RO- 60dni - EOT na 25.06.12 i przesunięcie kamienia milowego na 06.05.2011 (brak dostępu do placu budowy przez 230 dni)	ZBM IZ-SGS/A-1/B/JG/07/02/2/02/2011	8.02.2011					
					Proba o szczegółowe informacje w celu rzetelnej i prawidłowej oceny roszczenia!	ZBM IZ-SGS/A-1/B/JG/07/01/6/03/2011	07.03.2011	07.03.2011	RO	brak info	60	21.03.2011
				BRAK ODPOWIEDZI WYKONAWCY								
2	SANDO	Nr 2	Wstrzymanie robót - archeologiczne badania ratunkowe - stanowisko 1	protokół kontroli obiektu zabytkowego - wstrzymanie robót - archeologiczne badania ratunkowe - stanowisko 1	K-A1/91/14/10/2010/ST - archeologiczne badania ratunkowe - stanowisko 1	14.10.2010	18.10.2010					
				- protokół kontroli obiektu zabytkowego + strona z DB	K-A1/95/19/10/2010	19.10.2010	19.10.2010	P			30.11.2010	
				protokół kontroli obiektu zabytkowego + strona z DB	ZBM/AKP/SANDO/11/10/2010-Polecenie Inżyniera Nr 1 - wstrzymanie robót	20.10.2010						
					WUOZ/Sk-501/209/2010 - Decyzja Woj. Urz. Ochrony Zabytków o wstrzymaniu Robót	14.10.2010						
					K-A1/115/17/11/2010	17.11.2010	17.11.2010	RP	INFO	37	29.12.2010	
					K-A1/132/16/12/2010/JP	16.12.2010	16.12.2010	RP	INFO	66	27.01.2011	
				decyzja WUOZ/Sk-501/60/2010 z 23.12.2010r - wznowienie robót	POLECENIA INŻYNIERA NR 6	03.01.2010	03.01.2010					
					ZBM IZ-SGS/A-1/B/IK/07/06/79/01/2011	27.01.2011	27.01.2011	DI	Przyjęte	Odrzucone	27.01.2011	
						UPLYŃNĄ TERMIN NA ZŁOŻENIE ROSZCZENIA PRZEŚCOWEGO (Sukl. 20.1 WK - w miesięcznych przedziałach czasowych RP) - opóźnienie [dni]:		15	16.01.2011			
					DCNZ 60 dni do 26.06.12; DK 2.417.000; DCNZ WMMW do 05.05.11 + załączniki (wyliczenie wartości robót)	K-A1/154/30/01/2011/JP	30.01.2011	31.01.2011	RO	2 417 000,00	60	14.03.2011
					Informacja n.t. roszczeń- do KP	ZBM IZ-SGS/A-1/B/JG/07/02/2/02/2011	8.02.2011					
					Opinia IRB do KP	NN	NN					
					Odrzucenie - brak wpływu na prowadzone roboty	ZBM IZ-SGS/A-1/B/GIR/07/06/35/03/2011	10.03.2011	14.03.2011	DI	Odrzucone	Odrzucone	14.03.2011

Lp.	Nazwa	Opis	Terminy		Status	Kod	Wartość	Komentarz	Data					
			Planowany	Wykonany										
3	SANDO	Nr 3	Wstrzymanie robót - archeologiczne badania ratunkowe - stanowisko 2-268+250-268+400	+ strona z DB	K-A1/117/22/11/2010	22.11.2010	22.11.2010	P		03.01.2011				
				wstrzymanie robót w związku z koniecznością przeprowadzenia badań archeologicznych	POLECENIE INŻYNIERA NR 3	25.11.2010	10.12.2010							
					K-A1/135/21/12/2010/IP	21.12.2010	22.12.2010							
					UPŁYŃAŁ TERMIN NA ZŁOŻENIE ROSZCZENIA (Sukt. 20.1 WK - 42 dni od kredy.W. dowiedzieli się (lub powinni być się dowiedzieli) o wydaniu, które datę powad o Roszczeniu) - OPÓŹNIENIE DNI:							17	03.01.2011	
					K-A1/148/20/01/2011/IP	20.01.2011	20.01.2011	RP	INFO		72	03.03.2011		
					ZBM IZ-SGS/A-1/B/G/07/01/14/01/2011	24.01.2011	24.01.2011	DI				IR Potwierdza zasadność roszczenia	24.01.2011	
					Informacja n.t. roszczeń -do KP	ZBM IZ-SGS/A-1/B/G/07/02/2/02/2011	8.02.2011							
					Roszczenie Przejściowe - CF	K-A1/167/18/02/2011/IP	18.02.2011	18.02.2011	RP	INFO		100	01.04.2011	
					Polecenie Inżyniera Nr 13	POLECENIE INŻYNIERA NR 13								
					Polecenie prowadzenia bieżących zapisów	ZBM IZ-SGS/A-1/B/G/07/01/5/03/2011	07.03.2011							
					POLECENIE INŻYNIERA 13/1 - WZNOWIENIA PRAC NA ODC. 268+250-268+400 - brak decyzji WUOZ	PI 13/1	14.03.2011							
					RP: na dzień 18.03.11: 128d, dod. Czas na WMW; dod. Koszt	K-A1/206/18/03/2011/IP	18.03.2011	18.03.2011	RP	INFO		128	29.04.2011	
					WUOZ/SK-501/68/2011 z 21.03.2011 KM 268+250 - brak dostępu, dodatkowo brak dostępu pomiaty 268+250, a r. Malinka (269+000) - wniosek o PI zawieszania robót	K-A1/221/31/03/2011/IP	31.03.2011	01.04.2011						
						UPŁYŃAŁ TERMIN NA ZŁOŻENIE ROSZCZENIA PRZEJŚCIOWEGO (Sukt. 20.1 WK - w miesięcznych przedziałach czasowych RP) - opóźnienie [dni]:							11	18.04.2011
						K-A1/237/29/04/2011/IP	29.04.2011	29.04.2011	RP	INFO		170	10.06.2011	
		UPŁYŃAŁ TERMIN NA ZŁOŻENIE ROSZCZENIA PRZEJŚCIOWEGO/OSTATECZNEGO (Sukt. 20.1 WK - w miesięcznych przedziałach czasowych RP) - opóźnienie [dni]:							4	29.05.2011				
		K-A1/278/29/04/2011/IP	03.06.2011	03.06.2011	RP	#####		170-28.08.12	15.07.2011					
4	SANDO	Nr4-ANULOW.	Brak dostępu do placu budowy. Badania archeologiczne prowadzone przez Zamawiającego (Obręby: Stefanów, Łęki Górne, Pęclawice, Janków, Rogaszyn, Orenice)	Informacja n.t. roszczeń -do KP	K-A1/137/30/12/2010/IP	30.12.2010	30.12.2010	P	INFO	INFO	10.02.2011			
					ZBM IZ-SGS/A-1/B/G/07/02/2/02/2011	8.02.2011								
				ANULOWANIE powiadomienia o Roszczeniu NR 4	K-A1/163/14/02/2011	14.02.2011	14.02.2011				WYKONAWCA ANULOWAŁ ROSZCZENIE	14.02.2011		
5	SANDO	Nr 5	Nieprzewidywane działania sił natury - wysoki stan wód (17.3)-warunki podpowierzchniowej hydrologicznej (4.12)		K-A1/149/21/01/2011/IP	21.01.2011	21.01.2011	P		INFO	04.03.2011			
				Prośba o sporządzenie analizy rzeczywistych poziomów wód gruntowych względem Projektu Wyk.	ZBM IZ-SGS/A-1/B/G/07/01/15/01/2011	24.01.2011	24.01.2011							
				Przygotowania informacji dot. Melioracji	GDDKIA 0/Ł-R1/PB/453/401.29.8.A-1/C	25.01.2011								
				Pismo przewodnie do GDDKIA-453	ZBM IZ-SGS/A-1/ABC/AIK/07/02/74/01/2011	26.01.2011	27.01.2011							
				Informacja n.t. roszczeń -do KP	ZBM IZ-SGS/A-1/B/G/07/02/2/02/2011	8.02.2011								
				Odstąpienie robót uszczelniających wyznaczone robót + ZBM IZ-SGS/A-1/ABC/GIR/17/03/04/02/2011 + email z 27.01.2011 + GDDKIA - ZBM IZ-SGS/A1/ABC/nk/07/02/74/01/2011 + GDDKIA OŁ	K-A1/161/10/02/2011/IP	10.02.2011	11.02.2011							
				Roszczenie Przejściowe - badanie stanu wód gruntowych + średnie miesięczne stany wody + stan rowów melioracyjnych	K-A1/176/22/02/2011/IP	22.02.2011	22.02.2011	RP	INFO		INFO	05.04.2011		
				Roszczenie Przejściowe - CF	K-A1/208/22/03/2011/IP	22.03.2011	22.03.2011	RP	INFO		INFO	03.05.2011		
				WYSTĄPIENIE WYKONAWCY	WW 99	09.03.2011								
				Roszczenie Przejściowe	K-A1/229/19/04/2011/IP	19.04.2011	19.04.2011	RP	INFO		INFO	31.05.2011		
				Roszczenie Przejściowe	K-A1/253/19/05/2011/IP	19.05.2011	19.05.2011	RP	INFO		95	30.06.2011		
				WG IK/IRB rzędne poziomów nie stanowią utrudnienia	ZBM IZ-SGS/A-1/B/GIR/07/06/03/06/2011	02.06.2011	02.06.2011	DI	Odrzucone		Odrzucone	02.06.2011		
				Roszczenie Przejściowe - czas+koszt: przestojów, zmorfingów wód, kredyty	K-A1/295/17/06/2011/IP	17.06.2011	17.06.2011	RP	INFO		123	29.07.2011		
				WG IK/IRB-ODRZ	ZBM IZ-SGS/A-1/B/GIR/07/06/43/06/2011	21.06.2011	21.06.2011	DI	Odrzucone		Odrzucone	21.06.2011		
				6	SANDO	Nr 6	Wstrzymanie robót - archeologiczne badania ratunkowe - stanowiska: 265+900-266+100, 266+300-266+400, 267+100-267+400		K-A1/150/21/01/2011/IP	21.01.2011	24.01.2011	P	INFO	9
Informacja n.t. roszczeń -do KP	ZBM IZ-SGS/A-1/B/G/07/02/2/02/2011	8.02.2011												
Roszczenie Przejściowe - CF	K-A1/178/23/02/2011/IP	23.02.2011	23.02.2011					RP	INFO		33	06.04.2011		
RP	K-A1/211/23/03/2011/IP	23.03.2011	23.03.2011					RP	INFO		61	04.05.2011		
WYSTĄPIENIE WYKONAWCY	WW 99													
RP	K-A1/235/12/04/2011/IP	22.04.2011	22.04.2011					RP	INFO		91	03.06.2011		
RP	K-A1/259/23/05/2011/IP	23.05.2011	23.05.2011					RP	INFO		131	06.07.2011		
Wniosek IRB o przedłożenie dalszych szczegółowych informacji	ZBM IZ-SGS/A-1/B/GIR/07/06/03/06/2011	01.06.2011	02.06.2011					DI	Odrzucone		Odrzucone	02.06.2011		
Dalszy brak dostępu w Km: 265+900-267+400	K-A1/292/16/06/2011/IP	16.06.2011	16.06.2011	RP	INFO		148	28.07.2011						
7	SANDO	Nr 7	Wykopalska w km: 263+300-263+350 - Reka BZURA (Decyzja WUOZ/SK-501/75/2011 z 06.04.11	Powiadomienie - PI 18	K-A1/226/08/04/2011/IP	08.04.11	08.04.11	P	INFO	INFO	20.05.2011			
				RP	K-A1/226/08/04/2011/IP	08.04.11	08.04.11	RP	INFO		10	20.05.2011		
				RP	K-A1/238/29/04/2011/IP	29.04.11	29.04.11	RP	INFO		31	10.06.2011		
				RP - czas + koszt pezejstojy palownicy na E-221	K-A1/271/27/05/2011/IP	27.05.11	27.05.11	RP	187 600,00		59	08.07.2011		
				RP	K-A1/294/17/06/2011/IP	17.06.11	17.06.11	RP	322 600,00		80	29.07.2011		
				RP	K-A1/294/17/06/2011/IP	27.06.11	27.06.11	RP	322 600,00		88	08.08.2011		
					ZBM IZ-SGS/A-1/B/GIR/07/06/52/06/2011	28.06.2011	02.06.2011	DI	130 000,00 135 000,00		BRAK AKCEPTACJI BRAK AKCEPTACJI	Mobil. I demobil. Palown. Dodatk. Zał.+transp. Humusu		
								Pozostałe koszty do ewentualnej akceptacji po właściwym udokumentowaniu						
8	SANDO	Nr 8	ROZCZENIE od 1 do 7 - nie wskazują kompleksowo konsekwencji wpływu przeszkód (dostęp do placu budowy) na realizację Kontraktu w pełnym zakresie - zwrot dodatkowych kosztów związanych z kredytowaniem budowy, problemy pracy podwykonawców, wzrost cen paliw, surowców, RMS, transportu		K-A1/252/19/04/2011/IP	19.05.2011	19.05.2011	P	INFO	INFO	30.06.2011			
					K-A1/252/19/04/2011/IP	19.05.2011	19.05.2011	RP	INFO		INFO	30.06.2011		
				Odrzucenie	ZBM IZ-SGS/A-1/B/GIR/07/06/04/06/2011	02.06.2011	02.06.2011	DI	Odrzucone		Odrzucone	02.06.2011		
				RP - podtrzymanie R	K-A1/296/17/06/2011/IP	17.06.2011	20.06.2011	RP	INFO		INFO	01.08.2011		
SANDO	Nr 9	Nieprzewidywane działanie sił natury - opady atmosferyczne w dniu 07.06.2011	Powiadomienie	K-A1/297/21/06/2011/IP	21.06.2011	21.06.2011	P		INFO	02.08.2011				
			Stanowisko IRB dla W	ZBM IZ-SGS/A-1/B/GIR/07/06/58/06/2011	29.06.2011	29.06.2011	DI			STANOWISKO IRB				

Z wymienionych w tabeli Roszczeń z wyjątkiem poz. 1, 3 i 8 pozostałe traktowane są zgodnie z Subklauzulą 20.1 jako Powiadomienia o Roszczenia, część z nich jako Powiadomienia o roszczeniu przejściowym (ciągłym).

Roszczenie nr 3 Wykonawca złożył jako 03.06.2011 jako Roszczenie szczegółowe nr 3.

8. POLECENIA INŻYNIERA

8.1. Wykaz Poleceń Inżyniera

PI nr	Temat	Data
1.	Wstrzymanie robót w związku z koniecznością przeprowadzenia badań archeologicznych – Subklauzula 8.8.	20.10.2010
2.	Rozpoczęcie robót na zbiornikach retencyjnych od nr 35 do nr 41 – Subklauzula 3.3.	24.11.2010
3.	Wstrzymanie robót w związku z koniecznością przeprowadzenia badań archeologicznych – Subklauzula 8.8.	25.11.2010
4.	Wykonanie robót rozbiórkowych budynku gospodarczego położonego na dz. 13/1 – własność p. Olejniczaków – Subklauzula 3.3.	16.12.2010
5.	Wznowienie pracy na odcinkach, na których dokonano ostatecznego odbioru konserwatorskiego po wykonaniu ratunkowych badań archeologicznych – Subklauzula 8.12.	17.12.2010
6.	Wznowienie pracy na odcinkach, na których dokonano ostatecznego odbioru konserwatorskiego po wykonaniu ratunkowych badań archeologicznych – Subklauzula 8.12.	03.01.2011
7.	Wstrzymanie robót w związku z koniecznością przeprowadzenia badań archeologicznych – Subklauzula 8.8.	12.01.2011
8.	Program naprawczy.	26.01.2011
9.	Wykonanie robót rozbiórkowych budynku mieszkalnego położonego na dz. 13/1 – Subklauzula 3.3.	27.01.2011
10.	Opracowania i przedłożenia aktualnego Harmonogramu Rzeczowo – Finansowego – Subklauzula 3.3., Subklauzula 8.3.	08.02.2011
11.	Opracowania i przedłożenia szczegółowych Harmonogramów Rzeczowo – Finansowych dla poszczególnych obiektów mostowych – Subklauzula 3.3., Subklauzula 8.3.	16.02.2011
12.	Zawarcia Porozumienia z Urzędem Gminy w Krzyżanowie w zakresie korzystania z dróg publicznych.	17.02.2011
13.	Wznowienia pracy na odcinkach, na których dokonano ostatecznego odbioru konserwatorskiego po wykonaniu ratunkowych badań archeologicznych – Subklauzula 8.12.	18.02.2011
13/1.	Wznowienia pracy na odcinkach, na których dokonano ostatecznego odbioru konserwatorskiego po wykonaniu ratunkowych badań archeologicznych – Subklauzula 8.12	14.03.2011
14.	Wzmocnienia podłoża gruntowego pod nasypy na odcinkach, na których w PW przewidziano stabilizację cementem – Polecenie	24.03.2011

	zmiany nr 1 – Subklauzula 3.3.	
15.	Wzmocnienia podłoża gruntowego pod nasypy na odcinkach, na których w PW przewidziano wykonanie przeciążenia nasypu (D.02.03.01)	24.03.2011
16.	Wykonania nasypu próbnego na odc. od km 268+450 do km 268+265.	24.03.2011
17.	Doprowadzenia podłoża na odc. od km 269+000 do km 270+000, na którym wykonani ratunkowe badania archeologiczne, do stanu umożliwiającego budowę nasypów – Subklauzula 3.3.	29.03.2011
18.	Wstrzymania robót w związku z koniecznością przeprowadzenia badań archeologicznych – Subklauzula 8.8.	06.04.2011
19.	Wznowienia pracy na odcinkach, na których dokonano ostatecznego odbioru konserwatorskiego po wykonaniu ratunkowych badań archeologicznych – Subklauzula 8.12.	27.04.2011
19a.	Wstrzymania robót w związku z koniecznością przeprowadzenia badań archeologicznych – Subklauzula 8.8.	27.04.2011
19b.	Wstrzymania robót w związku z koniecznością przeprowadzenia badań archeologicznych – Subklauzula 8.8.	27.04.2011
19c.	Wstrzymania robót w związku z koniecznością przeprowadzenia badań archeologicznych – Subklauzula 8.8.	27.04.2011
20.	Negatywnych wyników badań kontrolnych betonu pali: E-221 i WD-224 – Subklauzula 4.9.	29.04.2011
21.	Wystąpienie nr 09, 127 i 131 oraz Polecenia zmiany nr 1.	04.05.2011
22.	Negatywnych wyników badań kontrolnych betonu pali: E-221 – Subklauzula 4.9	04.05.2011
23.	Posadowienia przepustu nr 18 w km 261+324	12.05.2011
24.	Posadowienia przepustu nr 23 w km 269+714	12.05.2011
25.	Posadowienia przepustu nr 24 w km 269+964	12.05.2011
26.	Kolizji nr 17 – istniejący wodociąg DN 110mm w km 265+110	24.05.2011
27.	Kolizji nr 16 – istniejący wodociąg DN 110mm w km 262+650	24.05.2011
28.	Wznowienia pracy na odcinkach, na których dokonano ostatecznego odbioru konserwatorskiego po wykonaniu ratunkowych badań archeologicznych – Subklauzula 8.12.	25.05.2011
29.	Opracowania Programu Naprawczego do HR-F – aktualizacja nr 1 – Subklauzula 8.6.	26.05.2011
30.	Kolizji nr 19 – istniejący wodociąg DN 90mm w km 266+530	26.05.2011
31.	Kolizji nr 21 – istniejący wodociąg DN 110mm w km 268+240.	26.05.2011
32.	Posadowienia przepustu nr 22 w km 268+873	26.05.2011
33.	Wykonania podwieszenia rury $\phi=160\text{mm}$ na zawiesiach do konstrukcji przęsła estakady E-221 służącej do przeprowadzenia łączności autostradowej.	31.05.2011
34.	Doprowadzenie podłoża na odc. od km 266+350 do km 266+400, po badaniach archeologicznych do stanu umożliwiającego budowę nasypów - Subklauzula 3.3.	02.06.2011

35.	Rezygnacja z wykonania wymiany gruntów przez bagrowanie na wykonanie wykopu w gruntach kategorii I-IV – na odc. 268+450 do 268+625.	07.06.2011
36.	Negatywne wyniki badań kontrolnych betonu pali: E-221 - Subklauzula 4.9.	15.06.2011
37.	Wznowienie pracy na odc. 263+300 do 263+350 po wykonaniu badań archeologicznych.	15.06.2011
37/1	Wznowienie pracy na odc. 263+300 do 263+350 po wykonaniu badań archeologicznych.	22.06.2011

8.2. Zmiany

Ostatecznie mimo pozytywnej opinii Projektanta w oparciu o negatywną opinię KP zrezygnowano z wdrożenia Polecenia zmiany polegającej na zmianie wzmocnienia podłoża ze stabilizacji cementem na wzmocnienie półmateracem.

8.2.1. Wykaz dokumentów do zmian pod kątem Prawa Zamówień Publicznych i Warunków Kontraktu

- wystąpienie Wykonawcy lub Inżyniera Kontraktu z wnioskiem o wprowadzenie zmian zgodnie z Klauzulą 13.1. – Prawo do Zmiany,
- opinia Zespołu konsultanta co do zasadności wniosku i proponowanych rozwiązań, opinia Projektanta lub Nadzoru Autorskiego do proponowanych rozwiązań,
- wycena robót objętych Poleceniem Zmiany wykonana przez Wykonawcę,
- opis szczegółowego zakres robót do Polecenia Zmiany przygotowany przez Zespół Konsultanta,
- sporządzenie wniosku przez Inżyniera Rezydenta o wydanie Polecenia Zmiany i uzgodnienie z Zamawiającym,
- po akceptacji Zamawiającego przekazanie Polecenia Zmiany Wykonawcy.

9. PRZEJŚCIOWE ŚWIADECTWO PŁATNOŚCI

Za miesiąc sprawozdawczy W planuje złożyć wniosek w PŚP nr 8 na szacunkową kwotę 26.729.564,16 PLN (netto) i 32.877.366,92 PLN(brutto) co stanowi 6,38% Zaakceptowanej Kwoty Kontraktowej.

Zestawienie PŚP wystawionych od 06.08.2010 do czerwca 2011 r – Załącznik nr 4-3

10. PLAN ROBÓT I PŁATNOŚCI NA KOLEJNY MIESIĄC

10.1. Opis Robót drogowych i branżowych na kolejny miesiąc

Roboty drogowe:

- Magazynowanie materiału
- Budowa materaca 20000 m2
- Wykonanie nasypów z gruntu dowiezionego z dokopu 115000 m3
- Wymiana gruntów słabonośnych 15000 m3
- Wykonanie wzmocnienia nasypów geosiatką i geowłóknina 7950 m2

- Rozkładanie geowłókniny 24100m²
- Wykop 20000 m³
- Stabilizacja podłoża 25000 m²
- Wykonanie warstwy mrozoochronnej 7000 m³
- Podbudowa z kruszywa łamanego 15000 m²
- Podbudowa z BA 10000 m²
- Warstwa wiążąca 10000 m²

Roboty branżowe

- zakończenie sieci wodociągowych W18, W20, W21, W22
- zakończenie kolizji T15A i T15B
- zakończenie przebudowy kablowych linii telekomunikacyjnych
- zakończenie drenaży rolniczy
- roboty wykończeniowe na rowie R-A2, wykonanie rowu R-1A i rowu R-dn2
- montaż wpustów deszczowych : km 267+650 do 262+530; 262+900 do 263+250
- rozpoczęcie KD28 i zakończenie KD23
- wykonanie drenaży drogowych KDR49A, KDR16P, KDR16L, KDR63, KDR50
- wykonanie zbiorników ziemnych 26 i 29
- zamontowanie przepustu z rur PEHD w koronie autostrady km 263+210

Roboty mostowe

E-221:

- Wykonywanie pali wielkośrednicowych P18, P16, P11, P8, P6-P1
- Próbnne obciążenia pali, Badanie ciągliwości, iniekcja, rozkuwanie głowic pali P19-P9, P7, P5
- Wykonywanie wykopu i chudego betonu pod fundament P18-P14, P12-P9, P7, P5
- Roboty zbrojarskie i betonowanie P31 – P19
- Montaż łożysk P35-P32
- Zbrojenie i Betonowanie ustroju: 35-32L i 39-37P

WD-219:

- Roboty zbrojarskie i betonowania
- Montaż łożysk
- Budowa konstrukcji podparcia przeseł

WD-220:

- Roboty zbrojarskie i betonowanie,
- Wykonanie izolacji cienkiej i wykonanie drenaży odwadniających
- Budowa nasypów dojazdowych do obiektu.
- Sprężanie ustroju nośnego.

WD-224; PG-226A; WD-227, PG-225, MA-226, MD-226A

- Roboty palowe oraz iniekcja, rozkucie głowic, próbnne obciążenia, badania ciągliwości

- Wykop i "chudy beton"
- Roboty zbrojarskie i betonowanie

Przepusty P-24, P-23, P-22, P-21, P-20, P-19, P-18:

10.2. Wartość planowanych robot na kolejny miesiąc:

Dział	Wyszczególnienie	Wartość kontraktowa (PLN) brutto	Wartość Planowana wg Harmonogramu (PLN) brutto	% wartości kontraktowej	Wartość Planowana (PLN) brutto	% wartości kontraktowej
1	Wymagania Ogólne	11 980 635,25	149 137,50	1,24%	149 137,50	1,24%
2	Roboty Drogowe	129 918 730,66	17 807 916,59	13,71%	7 594 967,10	5,85%
3	Roboty Mostowe	359 906 626,47	28 380 773,11	7,89%	26 445 000,00	7,35%
4	Roboty Branżowe	14 410 341,46	1 979 010,73	13,73%	984 000,00	6,83%
	RAZEM:	516 216 333,84	48 316 837,93	9,36%	35 173 104,60	6,81%

Uwaga: w tabeli uwzględniono VAT = 23% dla robót od 01.01.2011

10.3. Prognoza Inżyniera dla przerobów w następnych miesiącach.

Z analizy rozliczonych dotąd przerobów wynika, że ich zaawansowanie za okres od 06.08.2010 do 30.06.2011 wynoszące 162.743.706,00 PLN (brutto) stanowi 31,53% Zaakceptowanej Kwoty Kontraktowej wynoszącej 516.216.333,84 PLN (brutto) co w stosunku do wpływu czasu Kontraktowego wynoszącego 51,82% świadczy o nadal znacznych opóźnieniach w prowadzonych robotach.

To zaawansowanie finansowe jest różne dla poszczególnych robót:

- roboty drogowe są zaawansowane jedynie w 13,51% w stosunku do wartości Kontraktowej tych robót wynoszącej 129 918 730,66 PLN (brutto),
- roboty mostowe są zaawansowane w 35,54% (brutto) w stosunku do wartości Kontraktowej tych robót wynoszącej 359 906 626,47 (brutto),
- roboty branżowe są zaawansowane w 22,97% w stosunku do wartości Kontraktowej tych robót wynoszącej 14 410 341,46 PLN (brutto)

Jak wynika z powyższych danych praktycznie w żadnym z asortymentów robót nie nastąpił znaczący postęp. Natomiast dramatyczna sytuacja w zakresie przerobów (postęp robót) nadal występuje w robotach drogowych. Biorąc pod uwagę aktualny stan zaawansowanie robót oraz mobilizację Wykonawcy Inż. przewiduję na następny miesiąc wykonanie przerobu w wysokości nie przekraczającej 80% przewidzianej w HR-F – aktualizacja nr 1. Inżynier

zwraca uwagę, że do końca m-ca sprawozdawczego Wykonawca nie przedłożył programu naprawczego do którego to zobowiązywało go P. Inż. nr 29 z 26.05.2011.

11. DZIAŁALNOŚĆ KONSULTANTA

Działalność Konsultanta prowadzona jest w oparciu o Umowę nr 3/08/U/2010 zawartą 20 sierpnia 2010 r. w Łodzi pomiędzy:

Skarbem Państwa – Generalnym Dyrektorem Dróg Krajowych i Autostrad reprezentowanym przez pełnomocników:

1. inż. Zbigniewa Palińskiego – Dyrektora
2. mgr Barbarę Kielar – Z-cę Dyrektora

Oddział w Łodzi z siedzibą przy u. Roosevelta 9, 90-056 Łódź, zwanym dalej Zamawiającym a

Konsorcjum firm:

1. Zakłady Budownictwa Mostowego Inwestor Zastępczy Sp. z o.o., ul. Julianowska 13, 03-338 Warszawa - Lider
2. SGS Polska Sp. z o.o., ul. Bema 83, 01-233 Warszawa

zwanym dalej Konsultantem.

11.1. Mobilizacja i Personel

Kierownik Projektu zatwierdził skład Zespołu Konsultanta, który obrazuje poniższa tabela.

Lp.	Imię i Nazwisko	Stanowisko	Data zatwierdzenia	tel. kontaktowy
1.	Jerzy Głaszczak	Inżynier Rezydent IN Robót Mostowych -dodatkowo	2010-10-11	601-656-087
2.	Joanna Ambroziak	Asystent IR		603-253-259
3.	Lidia Szubert	Inspektor ds. Rozliczeń	2010-09-20	603-307-449
4.	Zygmunt Olszewski	IN Robót Drogowych	2010-09-20	603-125-422
5.	Michał Żurawski	IN Robót Drogowych	2011-02-04	601-688-684
6.	Kazimierz Wojczys	IN Robót Mostowych	2010-11-12	600-886-729
7.	Jacek Tłustochowski	IN Robót Mostowych	2011-05-17	607-516-620
8.	Maciej Łuczyński	Asystent IN Robót Mostowych	2011-02-04	601-498-263
9.	Jolanta Kawa	Inspektor ds. Materiałowych, Technolog		601-341-651
10.	Maciej Jencz	Inspektor Nadzoru Robót Wod.-Kan.	2010-10-11	693-117-973
11.	Zbigniew Jachowicz	Inspektor Nadzoru Robót Elektrycznych i Elektroenergetycznych	2010-11-09	509-630-820
12.	Jarosław Wojtczak	Inspektor Nadzoru Robót Telekomunikacyjnych	2010-11-09	660-360-990
13.	Jerzy Bentkowski	Inspektor Nadzoru Robót	2010-10-11	603-938-445

		Ogólnobudowlanych		
14.	Prowadzi Zygmunt Olszewski	Inspektor Nadzoru Robót Melioracyjnych		603-125-422
15.	Mariola Lis	Inspektor Nadzoru ds. Zieleni	2010-10-07	608-103-552
16.	Paweł Owczarek	Archeolog	2010-10-13	509-923-344
17.	Marcin Winkler	Specjalista ds. Ochrony Środowiska i kontaktów ze społecznością lokalną	2010-09-20	608-103-552
18.	Roman Nowakowski	Geodeta	2010-09-20	601-890-382
19.	Janusz Lewandowski	Geodeta	2010-09-27	604-124-428

W zakresie zarządzania i nadzoru na etapie poprzedzającym budowę Zespół Konsultanta dokonał weryfikacji dostarczonej dokumentacji projektowej.

Zespół Konsultanta opracował i przedłożył w dniu 20.10.2010 do Zamawiającego Raport Otwarcia.

Zgodnie z SIWZ Rozdział 2. WOU, Art. 12. Personel i Sprzęt. Pkt 12.3 Konsultant zorganizował stałe biuro Inżyniera Kontraktu, które rozpoczęło działalność od 17.09.2010.

Adres biura: ul. Grunwaldzka 3. 99-300 Kutno

Tel. 24 355 80 10, fax: 24 355 80 11

Zgodnie z SIWZ Rozdział 2. WOU Art. 19. Przejściowe i końcowe raporty i opracowania z postępu prac. Pkt 19.2. Konsultant opracował i przedłożył w dniu 10.09.2010 do akceptacji Kierownika Projektu opracowanie pt. „Organizacja i metodologia zarządzania Projektem”.

System Zapewnienia Jakości i Bezpieczeństwa jest realizowany przez Zespół Konsultanta w oparciu o zatwierdzone PZJ-y dla poszczególnych rodzajów robót przygotowanych przez Wykonawcę i ich nadzorowanie z uwzględnieniem zleczanych badań i pomiarów kontrolnych.

11.2. Działalność Konsultanta na budowie.

Plac budowy został przekazany Wykonawcy Protokółem w dniu 29.07.2010.

Datą rozpoczęcia dla Inwestycji jest dzień 06 sierpnia 2010r.

Konsultant rozpoczął działalność na Kontrakcie od dnia 27.08.2010.

11.2.1. Narady Koordynacyjne, Rady Budowy i inne.

Lp.	Data spotkania	Protokół	Temat	Uczestnicy/ Przedstawiciele	Miejsce
1.	01.06.2011	Narada Koordynacyjna nr 14	wg Programu Narady Koordynacyjnej	Z, W, ZK, NA	Biuro IK Kutno

2.	09.06.2011	Rada Budowy nr 10	wg Programu Rady Budowy	Z, W , ZK, NA	Biuro IK Kutno
3.	15.06.2011	Narada Koordynacyjna nr 15	wg Programu Narady Koordynacyjnej	Z, W , ZK, NA	Biuro IK Kutno
4.	22.06.2011	Narada Koordynacyjna nr 16	wg Programu Narady Koordynacyjnej	Z, W , ZK, NA	Biuro IK Kutno
5.	29.06.2011	Narada Koordynacyjna nr 17	wg Programu Narady Koordynacyjnej	Z, W , ZK, NA	Biuro IK Kutno
6.	07.06.2011	Spotkanie z Z	Badania Kontrolne	Dyr. Mikulicki + ZK	Łódź GDDKiA

Protokoły ze Spotkań, NK oraz RB zawarto w Załączniku nr 10.

11.2.2. Wizytacje i kontrola budowy.

W okresie sprawozdawczym dokonano ze strony Zamawiającego następujących kontroli budowy:

- 13.06.11 – kontrola ze strony GDDKiA w osobach: E Pisarek, B Piasecki z udziałem KB i IN – ZK,
- 22.06.11 – kontrola ze strony GDDKiA: Dyr. N. Nowacki z udziałem Dyr. Kontraktu, KB i IR.

11.2.3. Wskaźniki realizacji Projektu.

Wskaźniki realizacji Projektu zamieszczone zostały w Załączniku nr 11

11.2.4. Organizacja ruchu tymczasowego.

W okresie sprawozdawczym nie wdrożono nowych Projektów organizacji ruchu tymczasowego na czas budowy.

Dotychczasowe Protokoły w kontroli zgodności wprowadzonego oznakowania robót z zatwierdzonymi projektami organizacji ruchu – Załącznik nr 12

12. OCHRONA ŚRODOWISKA

12.1 Ochrona środowiska naturalnego

W czerwcu zakończono prace związane z ewakuacją herpetofauny z obszaru placu budowy w związku z zanikającą aktywnością migracji zwierząt. Kilukrotne kontrole nie wykazały występowania osobników migrujących w obrębie budowy. Odłowienia zostaną wznowione wraz z rozpoczęciem jesiennej migracji herpetofauny do miejsc hibernacji zimowej. W związku z bardzo licznym odłowem wiosennym nie przewiduje się już tak dużej ilości zwierząt migrujących.

Wykonawca przedłożył do nadzoru ekspertyzę ornitologiczną potwierdzającą brak możliwości wycięcia 4 drzew o które wykonawca wnioskował w maju. Ponowne kontrole w ostatnich dniach czerwca potwierdziły występowanie nadal gniazdujących ptaków.

W rejonie budowanych podpor na estakadzie wystąpiły miejsca w których po usunięciu ścianek szczelnych konieczne jest uzupełnienie uszczelniające z siatki dogęszczającej, Wykonawca na kolejnych TNK został upomniany o konieczności wykonania tych prac, które obecnie są w toku.

Prowadzono monitoring występowania jaskółki brzegówki w rejonie wykopów i odkładów mas ziemnych, nie stwierdzono żadnych osobników oraz gniazd.

12.2. Kontakty ze społecznością lokalną

W okresie sprawozdawczym nie odnotowano żadnych kontaktów ze społecznością lokalną.

12.3. Nadzór archeologiczny

W miesiącu sprawozdawczym przeprowadzono prace ziemne podlegające nadzorowi archeologicznemu wg poniższego zestawienia.

ODHUMUSOWANIE				
nr	obiekty	km		podpory/obszary
		od	do	
1	DW268PB	268+500	269+000	Odhumusowanie drogi technicznej wraz z wymianą gruntu
2	WD-220	262+600 (łukiem)	-	Rów odwodnienia wzdłuż wsch. zjazdu z obiektu
3.	MA-226	266+750	-	Wybranie gruntu wokół północnych pali
4.	-	266+800	267+200	Droga technologiczna rz. Moszczenica – Janków (od zachodu)
5.	-	268+000	268+100	Przesunięcie hałd na starym przebiegu na wsch. od WD-227
6.	-	263+000	-	rów odwodnienia od strony zach.
7.	-	266+000	266+450	Przesuwanie hałd
8.	-	265+950	266+000	Poszerzenie odhumusowanie od wsch.
9.	-	268+800	269+100	Wymiany gruntu (kawałkami) w rejonie rz. Maliny
10.	MA-228	269+000	-	„Odhumusowanie” pod północną platformę dla palownicy
11.	WD-219	261+500	-	Odhumusowanie wsch. zjazd z obiektu
12.	WD-224	265+200	-	Odhumusowanie część zjazdu od zach.
13.	-	-	-	Piaskownia obok Jankowa

13. NADZÓR AUTORSKI

W związku ze stanowiskiem ARCADIS Warszawa przekazanym Z i ZK przez Generalnego Projektanta p. Andrzeja Wiszowatego brak jest podpisanej Umowy między ARCADIS i Z na prowadzenie NA na budowie dla odc. Kotliska – Piątek.

W związku z powyższym wszystkie problemy projektowe, techniczne itp. Muszą być zgłaszane do ARCADIS-u, który po ustaleniach z Z będzie udzielał merytorycznych odp.

Natomiast pozostaje w mocy prowadzenie NA przez Mosty Katowice wg. ustalonych zasad tzn. przedstawiciele tej jednostki pełnią NA na budowie, odbierają od ZK wszelkie wystąpienia w sprawach technicznych, przekazują do Mostów Katowice i dostarczają odpowiedzi na kartach Nadzoru Autorskiego.

14. PODSUMOWANIE RAPORTU

W kolejnych punktach raportu opisano szczegółowo utrudnienia w realizacji kontraktu niezależne od Wykonawcy, a wynikające z konieczności wykonania na wielu odc. dodatkowych badań archeologicznych. Po zakończeniu tych badań i przekazaniu terenu wykonawcy nastąpiło poszerzenie tych badań o stanowiska bezpośrednio przylegające do tych na których zakończono badania. Takie procedury (powtórzyły się już sześćo krotnie) skutecznie dezorganizują roboty prowadzone na kontrakcie i wymagają od Wykonawcy każdorazowo dodatkowej mobilizacji ludzi i sprzętu aby nadrobić opóźnienia wynikające z tych utrudnień. Zdaniem Inżyniera będzie to skutkowało Roszczeniami kosztowymi.

Opisano również okoliczności mające wpływ na zbyt mały postęp robót i narastające opóźnienia w stosunku do HR-F – aktualizacja nr 1.

Opóźnienia te wynikają przede wszystkim z braku odpowiedniej ilości podwykonawców (brygad) zapewniających prowadzenie robót drogowych w pełnym asortymencie na każdym z dostępnych odc.

W robotach mostowych nadal brak odpowiedniej ilości podwykonawców do prowadzenia robót jednocześnie na 9-ciu obiektach mostowych (poza E-221).

Nadal brak wystarczającej ilości sprzętu specjalistycznego oraz materiałów do prowadzenia szerokim frontem robót drogowych.

Wiele do życzenia pozostawia również organizacja robót (mimo wielokrotnych monitów ze strony ZK wykonawca nie zorganizował „działu technicznego – działu przygotowywania produkcji”.

Wszystkie te elementy miały być uwzględnione w Programie Naprawczym, który zgodnie z Poleceniem Inżyniera nr 29 z 26.05.2011 Wykonawca został zobligowany do opracowania i złożenia do zatwierdzenia.

Niestety do końca okresy sprawozdawczego taki Program nie został dostarczony i to mimo wielu monitów ze strony ZK jak i KP zgłaszanych na Radzie Budowy i na Radach Koordynacyjnych.

Dodatkowym czynnikiem mającym duży wpływ na mały postęp robót jest fakt, że Wykonawca nie prowadzi robót drogowych i branżowych zgodnie z Subklauzulą 6.5, która stanowi, że „w okresie od 1.05 do 30.09 wykonawca jest zobowiązany do prowadzenia robót przez 6 dni w tygodniu w godz. Od 6-22 (od poniedziałku do soboty) jak dotąd roboty drogowe za wyjątkiem dostarczania materiałów prowadzone są średnio od 8 – 10 godz. dziennie.

Jak wynika z powyższego główne przyczyny opóźnień są po stronie Wykonawcy.

Wykonawca zrealizował w m-cu sprawozdawczym jedynie 64,48% przerobu w stosunku do planowanego zgodnie z zatwierdzonym HR-F - aktualizacja nr 1.

W poszczególnych wykonany przerób w stosunku do planowanego przedstawia się następująco:

- Roboty drogowe – 46,41%,
- Roboty mostowe – 77,36%,
- Roboty branżowe – 37,37%.

Z powyższych wartości wynika, że najbardziej palącym problemem na kolejne m-ce jest znaczne zwiększenie przerobów w robotach drogowych (przyśpieszenie robót). W przeciwnym razie grozi to Wykonawcy nie wywiązaniem się z Umownego terminu zakończenia Kontraktu tj. do 30.04.2012.

W tym miejscu należy zaznaczyć, że drugim bardzo ważnym problemem mającym wpływ na Terminowe Zakończenie Kontraktu, a który to musi rozwiązać Wykonawca jest przyśpieszenie robót mostowych na nitce prawej E-221.

Zdaniem ZK (wielokrotnie podkreślanym na RB i NK) może to nastąpić jedynie przez wprowadzenie w trybie pilnym dodatkowego 3 zestawu do realizacji przęseł na nitce prawej od podpory 10 do 1 tj. jednocześnie zrealizowanymi przęsłami od podpory 40 do 10. Wszystkie w/w problemy powinny być uwzględnione i rozwiązane w Programie Naprawczym, którego jak dotąd z niezrozumiałych względów Wykonawca nie przekazał do zatwierdzenia.

15. DOKUMENTACJA FOTOGRAFICZNA

Fot. 1 Pierwszy takt po rozszalowaniu, drugi takt - szalunek pod ustrój nośny, E-221
01.06.2011



Fot. 2 Kratownica pod szalunek ustroju nośnego Estakady E-221 01.06.2011



Fot. 3 Postęp robót żelbetowych na Estakadzie E-221 (widok w kierunku Gdańska)

01.06.2011



Fot. 4 Prace zbrojarskie na podporze 30 Estakady E-221 08.06.2011



Fot. 5 Montaż kratownicy pod ustrój nośny na drugiej nitce Estakady E-221 15.06.2011



Fot. 6 Przesuwanie deskowania pod górną część skrzynki ustroju nośnego na E-221 15.06.2011



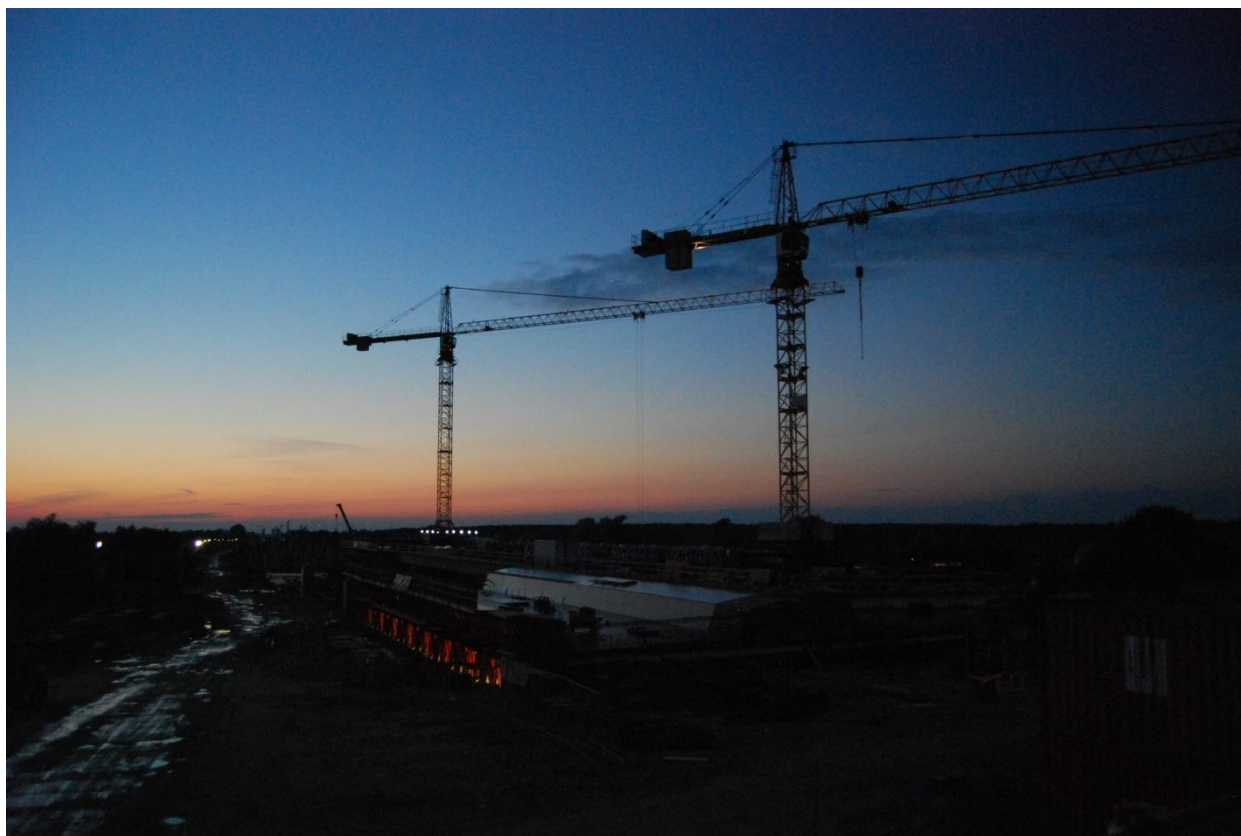
Fot. 7 Widok Estakady E-221 od strony podpory nr 40. Widoczny szalunek 1 taktu nitki Prawej 15.06.2011



Fot. 8 Układanie szalunku na 1 takcie nitki prawej na Estakadzie E-221 21.06.2011



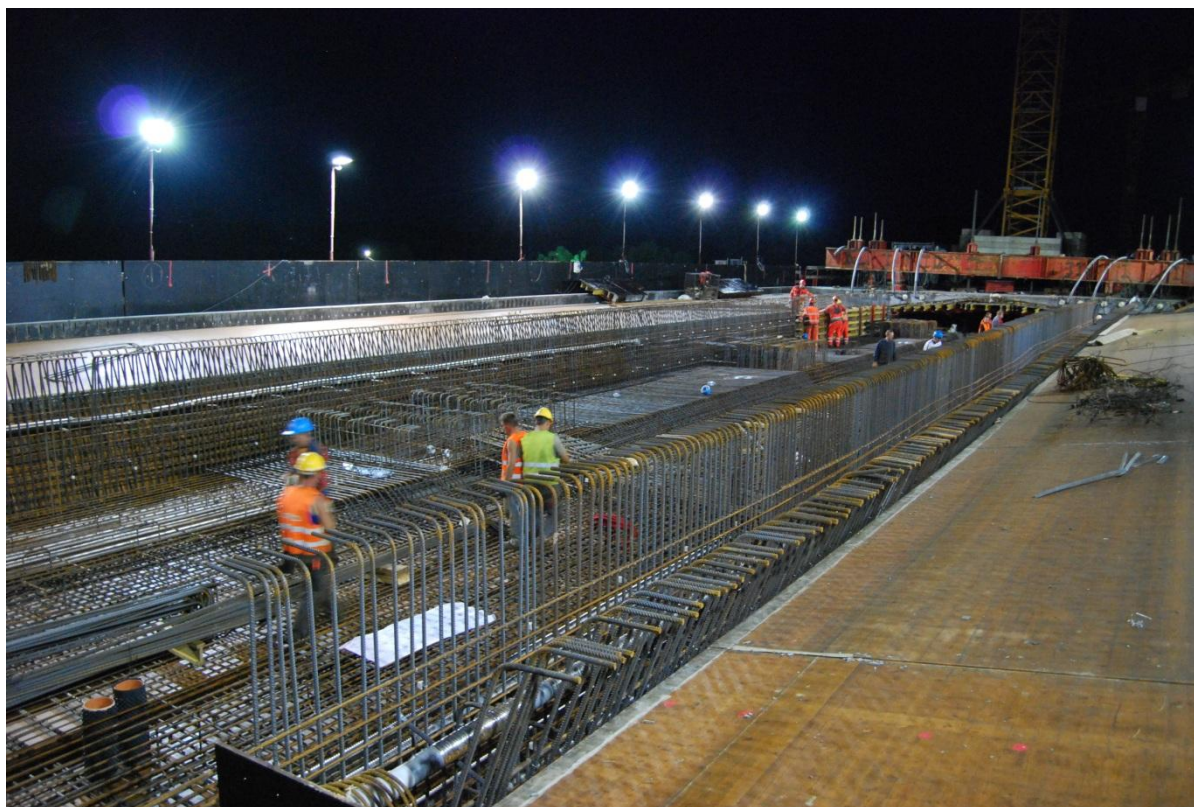
Fot. 9 Estakada E-221 widok w nocy 21.06.2011



Fot. 10 Widok na Estakadę E-221 nitka lewa 21.06.2011



Fot. 11 Prace zbrojarskie na takcie 5, nitka lewa, E-221 21.06.2011



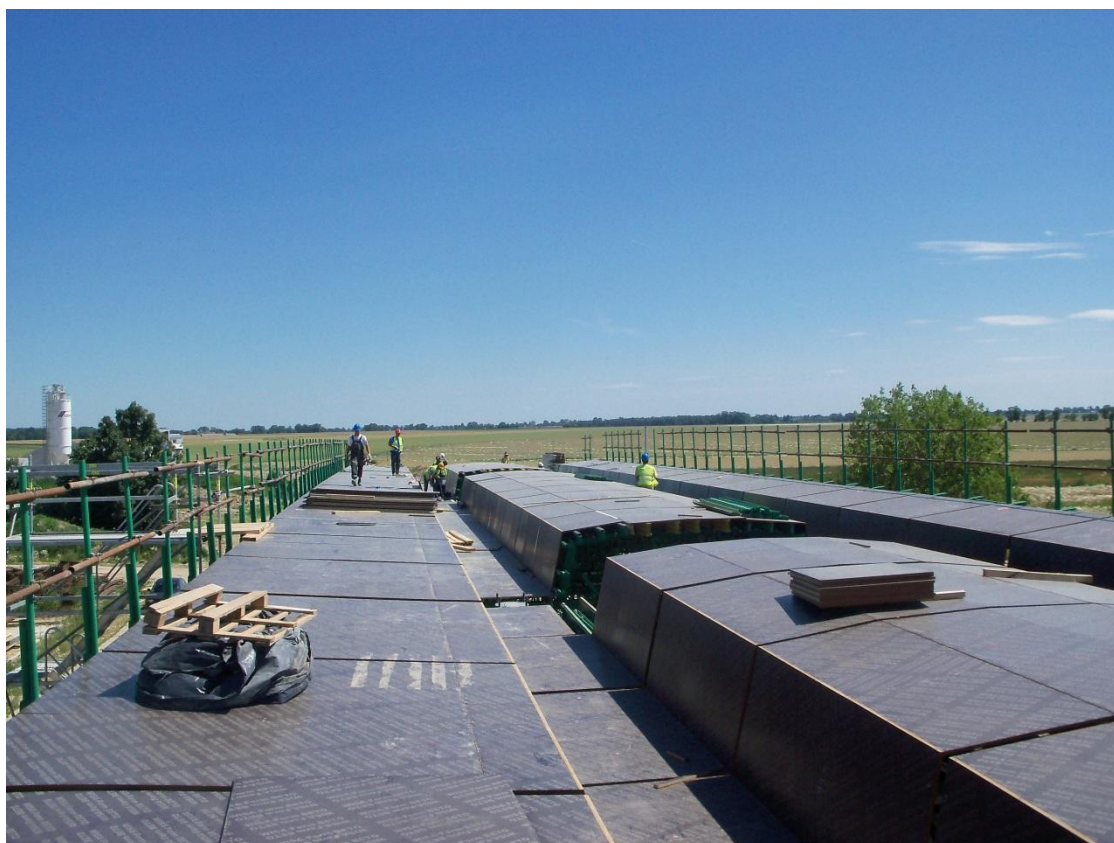
Fot. 12 Rusztowanie pod ustój nośny na wiadukcie WD-220 28.06.2011



Fot. 13 Montaż rusztowania pod ustrój nośny na Wiadukcie Drogowym WD-220 21.06.2011



Fot. 14 Szalunek pod ustrój nośny na wiadukcie WD-220 28.06.2011



Fot. 15 Prace zbrojarskie płyty dolnej skrzynki ustrju nośnego, takt 6, nitka lewa, E-221
28.06.2011



Fot. 16 Nasyp warstwa 4 263+000 10.06.2011



Fot. 17 Wykop pod przepust P21 13.06.2011



Fot. 18 Pomiary równości warswy nasypu 262+00 20.06.2011



Fot. 19 Wykop pod przepust P24 25.06.2011



Fot. 20 Kanalizacja deszczowa 262+800 25.06.2011



Fot. 21 Wykonywanie nasypów 267+500 28.06.2011



Załącznik nr 1

„Schemat przebiegu projektowanej autostrady A-1 odc. Kotliska – Piątek”

Załącznik nr 2

**„Graficzne przedstawienie postępu robót
w powiązaniu z Harmonogramem.”**

Załącznik nr 3

„Graficzna prezentacja postępu robót obiektów mostowych”

Załącznik nr 4

4 / 1

„Zestawienie wartości robót drogowych, branżowych i mostowych do końca maja 2011”

4 / 2

„Przekroczenia w pozycjach kosztorysowych – maj 2011”

4/3

„Wartość robót wykonanych do maja 2011 – zestawienie PŚP”

Załącznik 5

„Szczegółowe zestawienie pogodowe – czerwiec 2011”

Załącznik nr 6

„Wykaz zatwierdzonych PZJ”

Załącznik 7

„Wyniki zleconych badań kontrolnych”

Załącznik 8

„Wykaz zatwierdzonych materiałów”

Załącznik 9

„Wykaz wszystkich rysunków, dokumentacji , specyfikacji wykonanych przez Wykonawcę robót przedstawionych do akceptacji Konsultanta”

Załącznik 10

„Protokoły oraz Notatki ze spotkań w okresie sprawozdawczym”

Załącznik 11

„Wskaźniki realizacji projektu”

Załącznik 12

**„Protokoły z kontroli zgodności wprowadzonego oznakowania robót
z zatwierdzonymi projektami organizacji ruchu”**

Załącznik 13

„Kopie list obecności”

Załącznik 14

„Wykaz wszystkich decyzji i postanowień administracyjnych uzyskanych w trakcie i zgodnie z Kontraktem”

Załącznik 15

„Oświadczenie o kompletności dołączonej korespondencji”

Płyta DVD

- 1. Pełna korespondencja kontraktowa dot. odc. Kotliska - Piątek**
- 2. Zdjęcia filmowe dokumentujące postęp robót**
- 3. Niniejszy Raport w wersji edytowalnej i nieedytowalnej wraz z Załącznikami**