

## SPRAWOZDANIE Z NADZORU ŚRODOWISKOWEGO

Na odcinku Piątek - Stryków 270+000 – 291+000 za okres 01.05.2011 – 31.05.2011

Podstawa wykonania opracowania:

Umowa nr 3/08/U/2010 zawarta w dniu 20.08.2010 pomiędzy GDDKiA Oddział w Łodzi z siedzibą przy ul. Roosvelta 9, 90-056 Łódź a Konsorcjum firm: Zakłady budownictwa Mostowego Inwestor Zastępczy Sp. z o.o. z siedzibą przy ul. Julianowskiej 13, 03-338 Warszawa oraz SGS Polska Sp. z o.o. z siedzibą przy ul. Bema 83, 01-232 Warszawa. Przedmiot umowy: Zarządzanie kontraktem: Budowa Autostrady A1 Toruń – Stryków, od km 215+850 do km 291+000, w tym pełnienie nadzoru inwestorskiego nad całością robót. Rozdział 2, Warunki Ogólne Umowy, Charakter Usług, Artykuł 11. Zakres usług, pkt. 11.8 Konsultant jest zobowiązany, z uwzględnieniem art. 5.7 WOU do: pkt. 58 W ramach Usługi obowiązkami Inżyniera są również: ppkt. k) Przekazywanie Zamawiającemu comiesięcznych sprawozdań z prowadzonego nadzoru środowiskowego w trakcie prowadzonych prac budowlanych. Sprawozdania miesięczne należy przekazywać do Zamawiającego do dnia 15 każdego miesiąca.

Sprawozdanie przedstawia sposób wypełnienia przez Wykonawcę, konsorcjum firm reprezentowaną przez firmę Bunte Polska Sp. z o.o. wymogów:

- Decyzji RDOŚ w Łodzi nr 5/2009 z dnia 18 lutego 2009 o środowiskowych uwarunkowaniach dla przedsięwzięcia polegającego na budowie autostrady A1 na odcinku od granicy województwa kujawsko-pomorskiego do węzła Stryków. Zadanie II od km 230+817 do km 295+850 w granicach woj. Łódzkiego( RDOŚ-10-WOOS/6613/281/08/09/gp).
- Postanowienie RDOŚ w Łodzi z dnia 17.05.2010 r. uzgadniające realizację przedsięwzięcia polegającego na budowie autostrady A1 na odcinku granica

województwa kujawsko-pomorskiego/łódzkiego do węzła Stryków od km 230+817 do 291+000 – Zadanie II- odcinek 3 węzeł Piątek- węzeł Stryków od km273+400 do km 291+000.(RDOŚ-10-WOOS/6613/869/pp/2/10/gp)

- Postanowienie RDOŚ w Łodzi z dnia 26. 05.2010r. uzgadniające realizację przedsięwzięcia polegającego na budowie autostrady A1 na odcinku granica województwa kujawsko-pomorskiego/łódzkiego do węzła Stryków od km 230+817 do 291+000 – Zadanie II- odcinek 2 od węzła Sójki do węzła Piątek z budową węzła i Obwodu Utrzymania Autostrady Piątek, od km 245+800 do km 273+400, sekcja 3 od km 270+000 do km 273+400.

- Raport o oddziaływaniu na Środowisko przedsięwzięcia polegającego na budowie autostrady A1 na odcinku granica województwa kujawsko-pomorskiego/łódzkiego do węzła Stryków od km 230+817 do 291+000 – Zadanie II- odcinek2 i 3 od km 245+800 do km 291+000.

- Decyzji RDOŚ w Łodzi 10-WPN.I-6631-111-1/10/ms z dnia 16.12.10 w sprawie udzielenia zezwolenia na odstępstwa od zakazów w stosunku do dziko występujących roślin objętych ochroną gatunkową.

- Decyzji RDOŚ w Łodzi 10-WPN.I-6631-96/10/ms z dnia 04.10.10 w sprawie udzielenia zezwolenia na odstępstwa od zakazów w stosunku do dziko występujących zwierząt objętych ochroną gatunkową.

- Ustawy Prawo Ochrony Środowiska z dnia 27 kwietnia 2001r. (Dz.U. 2001 Nr 62 poz.627 z późniejszymi zmianami)

- Ustawy o ochronie przyrody z dnia 16 kwietnia 2004r. (Dz.U. 2004 Nr92. Poz. 880 z późniejszymi zmianami)

- Ustawy O zapobieganiu szkodom w środowisku i ich naprawie z dnia 13 kwietnia 2007r. (Dz.U. Nr 75 poz. 439 z późniejszymi zmianami)

- Ustawy o odpadach z dnia 27 kwietnia 2001r. (Dz.U. Nr 62 poz. 628 z późniejszymi zmianami)

#### 1. Działania nadzoru w okresie 01.05.2011 – 31.05.2011.

- a. Wizje terenowe prowadzonych prac ziemnych i mostowych. Warunki pogodowe sprzyjają aktywności płazów. Wykonawca prowadzi prace określone w decyzji RDOŚ, polegające na naprawie zniszczonych ogrodzeń herpetologicznych. W maju nie przenoszono płazów, co wynika z naturalnego okresowego zmniejszenia aktywności płazów oraz skuteczności podjętych działań ochronnych.
- b. Warunki pogodowe umożliwiają prowadzenie prac mostowych oraz drogowych. Poziom wód spada. Wykonawca został poinformowany o konieczności odłowienia płazów znajdujących się w wykopach i zagłębieniach terenu przed zasypaniem lustra wody. Zbiorniki takie zazwyczaj nie są zasiedlane przez płazy wczesnowiosenne ale mogą być

atrakcyjne dla kumaka nizinnego. Wykonawca podejmuje starania aby możliwie jak najszybciej zbiorniki takie niszczyć.

- c. Podobnie wygląda sytuacja okresowych zbiorników powstających przy budowie przepustów lub zbiorników ekologicznych. Wykonawca prowadzi prace ziemne przy zbiornikach ekologicznych ZE10, ZE 11a i ZE 11b, ZE 12, ZE 24, ZE 26 przy ZE 39 trwa układanie płyty.  
Postępuje budowa przepustów. Wykopy i prace fundamentowe dotyczą P9, P10, P11, P12, P 18, P19-P25, P27. Zasypano wykop P34. Przy przejściu dla zwierząt PZ 239a trwa betonowanie ustroju nośnego a przy 239b trwa budowa podpór. Wykopy są oznakowane i zabezpieczone barierami, nie stanowią pułapek dla większych zwierząt. Obecność w nich płazów jest monitorowana.
- d. Wykonawca prowadzi prace pod nadzorem zatrudnionego herpetologa.
- e. Wycinka drzew została zakończona, trwają prace przy pielęgnacji koron drzew wskazanych w dokumentacji projektowej. W trakcie wycinki nie stwierdzono habitatów odpowiadających pachnicy dębowej. Do ścięcia nie przeznaczono dużych drzew dziuplastych mogących stanowić siedliska pachnicy. Nie stwierdzono również śladów bytowania pachnicy ani innych gatunków prowadzących podobny tryb życia. Przeprowadzono w tej sprawie konsultacje z dr Sebastianem Karaśkiewiczem. Zakończono zabezpieczanie drzew nieprzeznaczonych do wycinki. W pasie autostrady i jej bezpośrednim pobliżu nie ma karpin lub gałęzi mogących stanowić schronienie i miejsce lęgu ptaków.
- f. Miejsce przeniesienia kukułki krwistej było monitorowane pod kątem obecności liści i kwiatostanów tego storczyka . Nie stwierdzono widocznych organów nadziemnych kukułki krwistej, co nie świadczy o zniszczeniu populacji.
- g. Na budowie odcinka i w jego okolicach nie stwierdzono obecności jaskółek brzegówek, ze względu na brak odpowiednich siedlisk do budowy gniazd. Obserwuje się licznie oknówki i dymówki, korzystające z błota i gliny powstałego przy budowie autostrady.
- h. Wykonawca rozpoczął wykonywanie zbiorników zastępczych dla płazów i przygotował zbiornik na działce 440/3 w obrębie Mąkolice o powierzchni około 120 m<sup>2</sup> i głębokości 50 cm o pochyłych i nieutwardzonych brzegach

pozostawionych naturalnej sukcesji. Wykonanie pozostałych zbiorników planowane jest w czerwcu.

## 2. Ocena oddziaływań na środowisko

- a. Nie stwierdzono zaniedbań związanych z gospodarką odpadami. Odpady bytowe powstają i są zagospodarowywane w ogrodzonych bazach towarowych, a następnie przekazywane uprawnionemu podmiotowi na podstawie umowy. Wykonawca dysponuje przenośnymi toaletami. Na terenie budowy nie zaobserwowano zanieczyszczeń, wycieków oleju i paliwa. Prace rozbiórkowe wykonano. Odpady niebezpieczne, powstałe w poprzednich miesiącach, przekazano uprawnionemu podmiotowi na podstawie umowy. W maju nie powstały na placu budowy odpady niebezpieczne. Pozostały materiał rozbiórkowy jest wykorzystywany do utwardzania dróg technicznych i placów składowisk. Bazy towarowe nie są miejscem przetaczania paliw i nie są zlokalizowane w pobliżu domostw. Pojazdy tankowane są na stacjach benzynowych. Bazy zlokalizowano poza dolinami cieków oraz poza obszarami chronionymi. Place parkingowe uszczelniono warstwą pospółki gliniastej izolującej grunt oraz mającej zdolność do zatrzymywania i wiązania ewentualnych zanieczyszczeń. Nie ma możliwości aby zaplecze budowy zorganizować poza GZWP nr 402. Decyzja RDOŚ nie precyzuje jakie zabezpieczenia należy zastosować przy ewentualnym umiejscowieniu baz w rejonie GZWP. Nie ma możliwości umiejscowienia baz południowego odcinka budowy poza GZWP 402 ponieważ jest on bardzo rozległy. Bazy sprzętowe i składy zgodnie z informacją Wykonawcy oraz obserwacjami nadzoru zostały uszczelnione warstwą kruszywa i pospółki stanowiącą zaporę i bufor dla ewentualnych zanieczyszczeń olejami. Moim zdaniem jest to zabezpieczenie wystarczające.
- b. Nie odnotowano znaczącego zanieczyszczania atmosfery. Pylenie związane z transportem w strefach zamieszkałych jest minimalizowane przez Wykonawcę dzięki mechanicznemu oczyszczaniu dróg lokalnych oraz zraszaniu dróg serwisowych. Pylenie, szczególnie w okolicach przecięcia się pasa autostrady z drogami lokalnymi znacznie nasiliło się wraz z osuszeniem dróg serwisowych i nasileniem transportu. Nadzór wymaga od Wykonawcy intensyfikacji działań minimalizujących pylenie. Liczba przejazdów maszyn minimalizujących pylenie została zwiększona,

mino to w czasie upałów pylenie występuje. Wykonawca wprowadził ograniczenia prędkości na drogach serwisowych oraz wewnętrzną kontrolę tachografów w celu obniżenia zapylenia.

- c. Nie odnotowano ponadnormatywnego hałasu związanego z prowadzoną budową. Nie otrzymano skarg z wiązanych z hałasem ze strony lokalnych społeczności. Transport odbywa się w godzinach 6.00 – 22.00
- d. Nie stwierdzono negatywnego wpływu prac na powierzchnię ziemi i gleby. Prace prowadzone są zgodnie z projektem i nie wykraczają poza teren do tego przeznaczony. Humus jest składowany i transportowany zgodnie z Projektem. Teren wykorzystywany jest oszczędnie a transport mas ziemi ograniczony do niezbędnego minimum. Odhumusowanie oceniane jest przez Wykonawcę na 80 % wykonania. Humus zostanie zagospodarowany przy odbudowie zieleni autostradowej.
- e. Nie stwierdzono negatywnego wpływu prac na wody powierzchniowe i podskórne. Obserwuje się średni stan wód gruntowych z wyraźną tendencją do obniżania się. Większość rowów odwadniających pas budowy nie prowadzi wody.
- f. Wykonawca dysponuje inwentaryzacją budynków w strefie 30 m od pasa autostrady narażonych na wibracje. Wykonano dokumentację fotograficzną i pomiary pęknięć. Wykonawca deklaruje ograniczenie do minimum użycia walców wibracyjnych w tych strefach.
- g. Na budowie prowadzony jest nadzór archeologiczny z ramienia Zamawiającego oraz Wykonawcy.

### 3. Wnioski i plany

- a. Wskazano konieczność monitorowania obecność płazów w kałużach na pasie drogowym i w wykopach przy budowłach inżynierskich oraz usuwania ich systematycznie poza pas budowy, do stanowisk zastępczych.
- b. Wskazano wykonawcy konieczność utrzymywania ogrodzeń herpetologicznych w dobrym stanie przez cały okres aktywności płazów.
- c. Wskazano konieczność zmniejszenia pylenia w strefach zamieszkałych.
- d. Wskazano konieczność zabezpieczenia studzienek przed płazami.
- e. Nie stwierdzono negatywnych oddziaływań na środowisko. Nie stwierdzono zaniedbań związanych z gospodarką odpadami. Prace



prowadzono pod nadzorem. Sprzęt i pojazdy wykonawcy są w dobrym stanie technicznym -nie stwierdzono wycieków lub uszkodzeń.

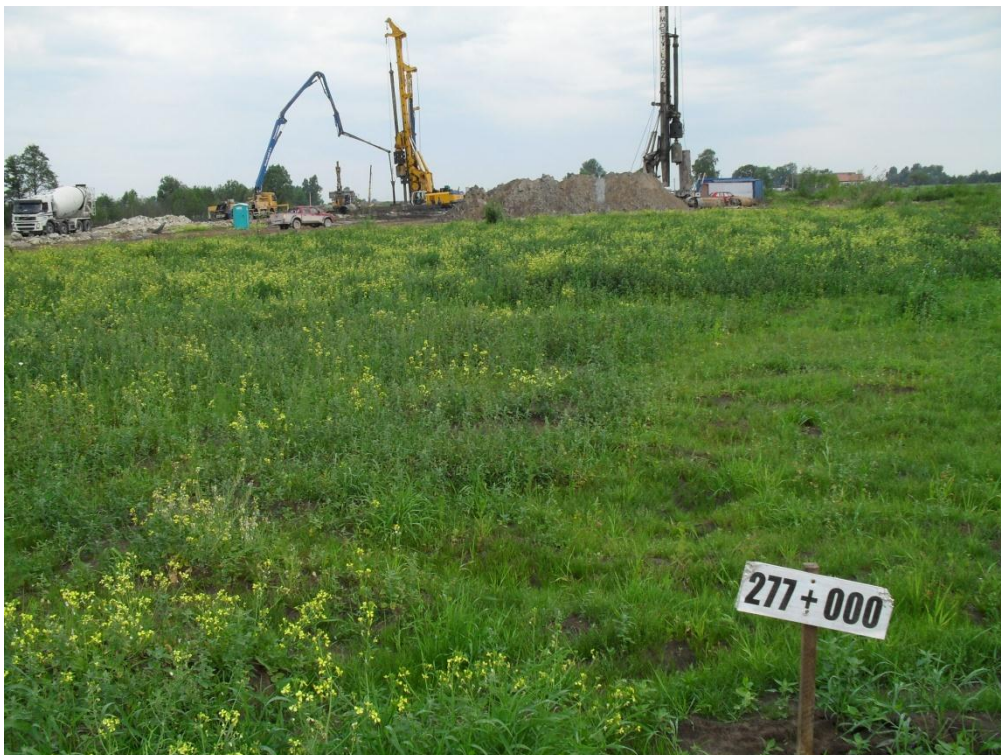
- f. W czerwcu Wykonawca wykona pozostałe dwa zbiorniki kompensacyjne na przekazanych działkach.
- g. W przyszłym okresie sprawozdawczym planowane jest kontrolowanie stanu zabezpieczeń herpetofauny, standardowe wizje terenowe oraz obserwacja aktywności awifauny i herpetofauny.
- h. W przyszłym okresie sprawozdawczym nie spodziewamy się wystąpienia szczególnych zagrożeń dla przyrody i środowiska.
- i. Wykonawca zgłosił w maju 2011 do Inżyniera Rezydenta propozycję kolorystyki ekranów akustycznych. Proponowane kolory ekranów są zgodne z decyzją środowiskową i OOS. Propozycja Wykonawcy została przekazana do Kierownika Projektu w celu skoordynowania kolorystyki ekranów dla całego zadania.

*Adam Seliga*

Specjalista ds. ochrony środowiska

i kontaktów z lokalną społecznością

[Adam007seliga@gmail.com](mailto:Adam007seliga@gmail.com), gsm:728 825 487



Fot1. Widok na budowę wiaduktu w km 277+000



Fot2. Prace przy przejściu dla zwierząt PZ 239a



Fot3. Ogrodzenie siedliska 107 w km 277+200, przedłużone przez Wykonawcę na wniosek nadzoru





Fot4. Przesunięte siedlisko 91 zasiedlone przez płazy



Fot5. Pobór wody do zraszania dróg serwisowych km 287+300